

AGARICUS MOELLERI Wasser



Agaricus moelleri

Charles Rougier



Planche de Jean Vialard

AUTORITÉS

Wasser, 1916, Novosti Sistematiki Nizshikh Rastenii 13 : 77

SYNONYMES

Agaricus meleagris (Jul. Schäff.) Imbach
Agaricus meleagris var. *terricolor* F.H. Moller
Agaricus moelleri var. *terricolor* (F.H. Mooller) P. Roux & Guy Garcia
Agaricus placomyces *sensu auct. europ.*
Agaricus placomyces var. *meleagris* (Jul. Schäff.) M.M. Moser
Agaricus praeclaresquamosus A.E. Freeman
Agaricus praeclaresquamosus var. *terricolor* A.E. Freeman
Psalliota meleagris Jul. Schäff.
Psalliota meleagris var. *terricolor* F.H. Moller

BIBLIOGRAPHIE

Bon, 1985, Documents mycologiques, 60 : 33 (*sn. Agaricus praeclaresquamosus* var. *terricolor*)
Bon, 1988, Champignons d'Europe occidentale : 278 (*sn. Agaricus praeclaresquamosus*)
Cappelli, 1984, *Agaricus* : 325 et 333 (*sn. Agaricus praeclaresquamosus*)
Courtecuisse & Duhem, 1994, Guide des champignons de France : 756 (*sn. Agaricus praeclaresquamosus*)
Dähncke, 1993, 1200 pilze in farbfotos : 506, 507 (*sn. Agaricus praeclaresquamosus*)
Eyssartier & Roux, 2017, Le guide des champignons : 282
Galli (2004), *Gli Agaricus* : 206 (*sn. Agaricus praeclaresquamosus*)
Kühner & Romagnesi, 1953, Flore analytique : 415 (*sn. Psalliota meleagris*)
Mesplede, 1983, Bulletin de la Fédération mycologique Dauphiné-Savoie, 91 : 11 (*sn. Psalliota meleagris*)
Moser, 1978, Kleine Kryptogamenflora (traduction française) : 436 (*sn. Agaricus placomyces* var. *terricolor*)
Nauta, 2001, Flora Agaricina Neerlandica, 5 : 56
Nordic macromycètes : 211
Phillips, 1981, Les Champignons : 168 (*sn. Agaricus placomyces*)
Roux, 2010, Mille et un champignons: 1022

ICONOGRAPHIE

Bon, 1988, Champignons d'Europe occidentale : 279 (*sn. Agaricus praeclaresquamosus*)
Cappelli, 1984, *Agaricus* : 511 et 513 (*sn. Agaricus praeclaresquamosus* et sa variété *terricolor*)
Courtecuisse & Duhem, 1994, Guide des champignons de France : 756 (*sn. Agaricus praeclaresquamosus*)
Dähncke, 1993, 1200 pilze in farbfotos : 506, 507 (*sn. Agaricus praeclaresquamosus*)
Eyssartier & Roux, 2017, Le guide des champignons : 283
Galli (2004), *Gli Agaricus* : 207, 208 (*sn. Agaricus praeclaresquamosus*)
Phillips, 1981, Les Champignons : 168 (*sn. Agaricus placomyces*)
Roux, 2010, Mille et un champignons: 1022

OBSERVATIONS

Agaricus moelleri est bien caractérisé par sa ressemblance avec *Agaricus xanthodermus* dont il diffère par un revêtement grisâtre parcouru par de nombreuses petites écailles.

Comme ses voisins du groupe *xanthoderma*, cette espèce est toxique.

Il existe une miniature de *Agaricus moelleri* (*Agaricus parvitigrinus*), à chapeau de 2 à 6 cm, plus pâle et orné de mèches ou d'écailles plus dispersées.

Agaricus placomyces, parfois synonymisé à *Agaricus moelleri*, est un taxon américain qui, après examen du type par Freeman, est reconnu différent, notamment par l'absence de cheilocystides.

Certains auteurs reconnaissent une variété *terricolor* de *Agaricus praeclaresquamosus* ou de *Agaricus meleagris*, caractérisée par un centre noirâtre et des squames brun noir sur fond gris (variété synonymisée à *Agaricus moelleri* dans *Index fungorum*).

DESCRIPTION

Chapeau de 5 à 12 cm de diamètre, vite tronconique, grisâtre, gris-brun, orné de fines écailles noirâtres très denses, serrées les unes contre les autres et disposées concentriquement sur fond blanchâtre ou grisâtre sale, à disque noirâtre +/- aurolé de rougeâtre vers l'extérieur, jaunissant fortement au toucher.

Marge aiguë, longtemps infléchie.

Lames étroites, libres, blanches au début puis rose pâle et brun sombre.

Arête pâle, stérile.

Stipe élancé, pouvant atteindre 12 x 2 - 3 cm, subcylindrique, blanchâtre ou grisâtre d'emblée, muni d'un bulbe +/- marginé de 3 à 4 cm de diamètre, jaunissant fortement à la base.

Anneau à roue dentée, pendant, membraneux, large, peu épais, blanc, se tachant de jaune au froissement.

Chair mince, ferme, blanche, se colorant de jaune citrin ou de jaune de chrome à la coupe ou au froissement, notamment à la base du pied, rosissante dans le chapeau.

Odeur faible, d'encre de chine, de phénol - Saveur douce.

Habitat sous feuillus, dans les parcs, les taillis thermophiles, plutôt sur sol calcaire.

Spores ellipsoïdes à ovoïdes, lisses, à parois épaisses, de 5 - 6 x 3 - 4 μ .

Sporée brun pourpre.

Cellules marginales peu nombreuses, x 10 - 15 μ de large, sphéropédonculées à piriformes, souvent disposées en grappes.

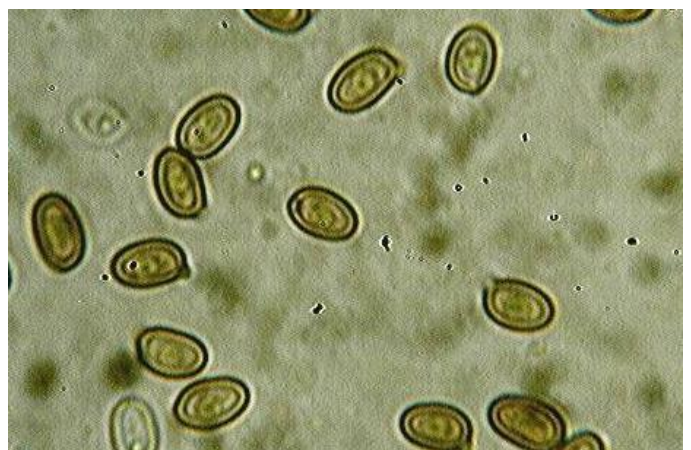
Cuticule constituée d'hyphes bouclées, couchées et disposées parallèlement, de 4 à 10 μ de large.

Pigment intracellulaire brun foncé dans les hyphes des écailles.

MICROSCOPIE (R.G.)



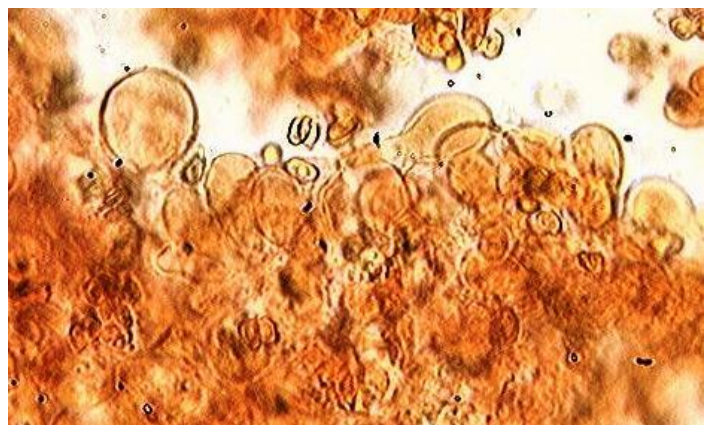
Spores x 400 (dans l'eau)



Spores x 1000 (dans l'eau)



Baside et basidioles x 1000 (dans le congo)



Cellules marginales x 400 (dans le congo)



Hyphes des écailles piléïques x 1000 (dans l'eau salée)