

AGROCYBE RIVULOSA Nauta



Agrocybe rivulosa

Rougier Charles

AUTORITÉS

Nauta, 2003, Persoonia, 18-2 : 272, *Agrocybe rivulosa*

BIBLIOGRAPHIE

Eyssartier & Roux, 2011, Le guide des champignons : 836

Fasciotto, 2011, Bulletin de la Fédération mycologique Dauphiné-Savoie, 203 : 44

Nauta, 2003, Persoonia, 18-2 : 272

Nauta, 2005, Flora Agaricina Neerlandica, 6 : 204, 211

Roux, 2006, Mille et un champignons : 684

ICONOGRAPHIE

Fasciotto, 2011, Bulletin de la Fédération mycologique Dauphiné-Savoie, 203 : 46 :

OBSERVATIONS

Espèce invasive, observée en France depuis quelques années seulement.

Très peu représentée dans les ouvrages mycologiques, elle est maintenant souvent répertoriée dans les parcs et les endroits rudéralisés de la région grenobloise, notamment sur copeaux de bois et branchages +/- entassés.

Facile à reconnaître sur le terrain par son habitat, par son chapeau typiquement ridé-veiné radialement, rivuleux, par la présence d'un anneau et par son odeur farineuse.

Microscopiquement, les spores mesurent plus de 10 μ de long et sont ornées d'un pore germinatif évident.

DESCRIPTION

Chapeau de 4 à 10 cm, conico-convexe à étalé, largement mamelonné, hygrophane, ochracé à brun rouge, brun-jaune à la fin par déshydratation, ridé-réticulé à plissé ou cabossé, veiné radialement..

.Marge des jeunes exemplaires souvent appendiculée de blanchâtre par les restes du voile.

Lames jaune pâle à gris-brun ou brun ochracé, émarginées, moyennement serrées.

Arête minutieusement denticulées.

Stipe subcylindrique, fibrilleux, blanchâtre dans la partie supérieure, brun jaunâtre pâle en allant vers le bas, lisse et prumineux au-dessus de l'anneau, bulbeux à la base et prolongé de rhizoïdes blancs.

Anneau membraneux, fragile, fin, blanchâtre, longtemps partiellement attaché à la marge du chapeau

Chair blanchâtre à jaunâtre pâle..

Odeur non caractéristique

Saveur farineuse

Habitat sur litières de copeaux de bois, isolées ou fasciculées, dans les parcs, les lieux rudéralisés..

Spores de 12-14 x 7-9 μ , ellipsoïdes à oblongues, brun-jaune s.m. à parois épaisses, ornées d'un pore germinatif de 1 à 1,5 μ de large.

Basides tétrasporiques pour la plupart, bouclées.

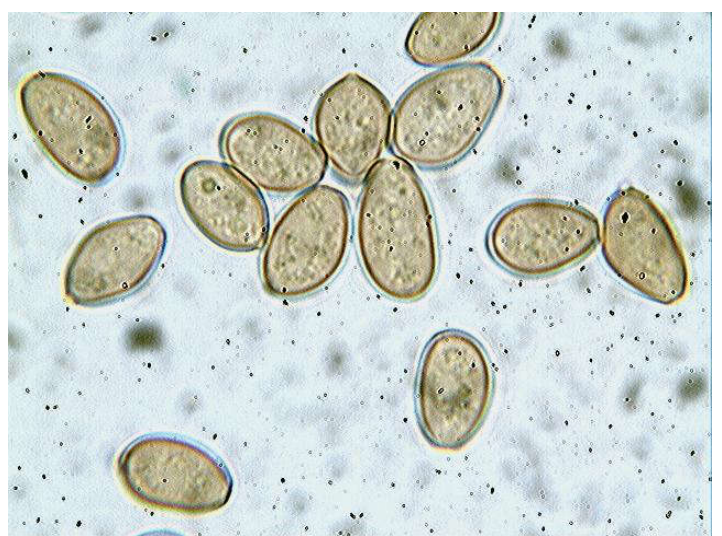
Cheilocystides et pleurocystides clavées à vésiculeuses ou sphéropédonculées, .

Hyphes bouclées..

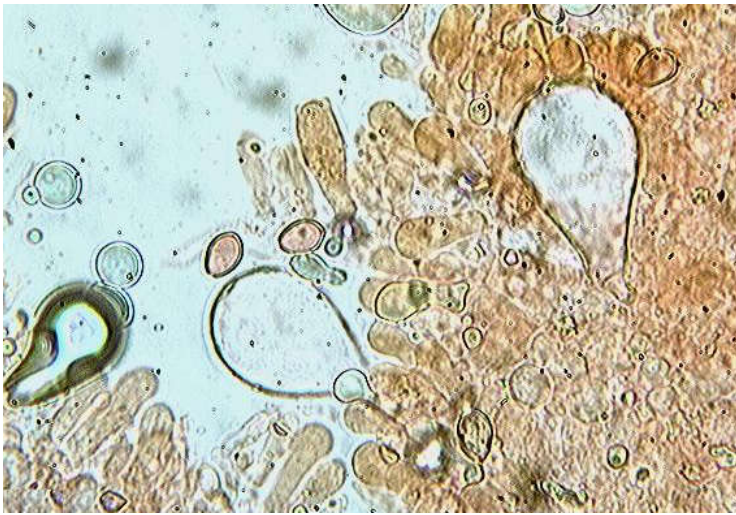
MICROSCOPIE (R.G.)



Spores x 400 (dans l'eau)



Spores x 1000 (dans l'eau)



Cystides x 400 (dans le congo)



Cystide x 1000 (dans le congo)



Epicutis (dans le congo)