

BANKERA FULIGINEOALBA (Schmidt) Coker & Beers ex Pouzar



SYNONYMES

Hydnum fuligineoalbum Schmidt
Sarcodon fuligineoalbus (Schmidt) Quél.
Sarcodon reticulatus Banker
Hydnum fragile Fr.

BIBLIOGRAPHIE

Bon, 1988, Champignons d'Europe occidentale : 312
Boudier, 1905-1911, Icones Mycologicae : Planche 168 (*sn. Hydnum fuligineoalbum*)
Bourdot & Galzin, 1927, Hyménomycètes de France : n° 719 (*sn. Sarcodon fuligineoalbum*)
Breitenbach & Kränzlin, 1985, Champignons de Suisse, 2 : 272
Bresadola, 1927-1933, Iconographia Mycologica : Tab. 1047 (*sn. Hydnum fuligineoalbum*)
Cetto, 1979, I Funghi dal vero, 3 : 1158 (*sn. Hydnum fuligineoalbum*)
Imler, 1956, Bulletin de la Société Mycologique de France n° 72-1 : Atlas 107 (*sn. Sarcodon fuligineoalbum*)
Jülich, 1989, Guida alla determinazione dei funghi, 2 : 260
Maas Geesteranus, 1975, The terrestrial hydnums : 82

ICONOGRAPHIE

Bon, 1988, Champignons d'Europe occidentale : 313
Boudier, 1905-1911, Icones Mycologicae : Planche 168 (*sn. Hydnum fuligineoalbum*)
Breitenbach & Kränzlin, 1985, Champignons de Suisse, 2 : 272
Bresadola, 1927-1933, Iconographia Mycologica : Tab. 1047 (*sn. Hydnum fuligineoalbum*)
Cetto, 1979, I Funghi dal vero, 3 : 1158 (*sn. Hydnum fuligineoalbum*)
Imler, 1956, Bulletin de la Société Mycologique de France n° 72-1 : Atlas 107 (*sn. Sarcodon fuligineoalbum*)
Maas Geesteranus, 1975, The terrestrial hydnums : Planche 1

OBSERVATIONS

Les espèces du genre *Bankera* se différencient des espèces du genre *Sarcodon* par la présence de spores hyalines (brunes dans le genre *Sarcodon*), et par une forte odeur de chicorée en séchant.

Fructifications terricoles poussant sous conifères (pins – épicéas), piléées et stipitées, de consistance non coriace, à odeur de chicorée ou de fénugrec et à chair non zonée.

DESCRIPTION

Fructifications isolées ou en groupes, parfois fasciculées et emprisonnant des débris végétaux.

Chapeau de 5 à 15 cm de diamètre, convexe puis étalé, souvent déprimé, blanc sale au début puis brunâtre et plus ou moins taché de fauve rougeâtre, lisse, glabre.

Marge plus claire, sinueuse, lobée, infléchie.

Hyménium constitué d'aiguillons courts de 5 x 0,5 mm, légèrement décurrents sur le pied, blancs au début puis grisâtres au moins à la base.

Stipe cylindracé à conique, parfois excentré, subconcolore au chapeau, plus sombre à la base, finement feutré ou glabre.

Chair blanchâtre, plus ou moins nuancée de rose, molle plutôt que coriace, non zonée.

Odeur de maggi, de chicorée, surtout en séchant.

Saveur douce.

Habitat souvent dans les pessières de montagne mais signalée également sous pins.

Spores subglobuleuses à ovales, hyalines, finement échinulées, de 4,5 - 5,5 x 3 - 4 μ .

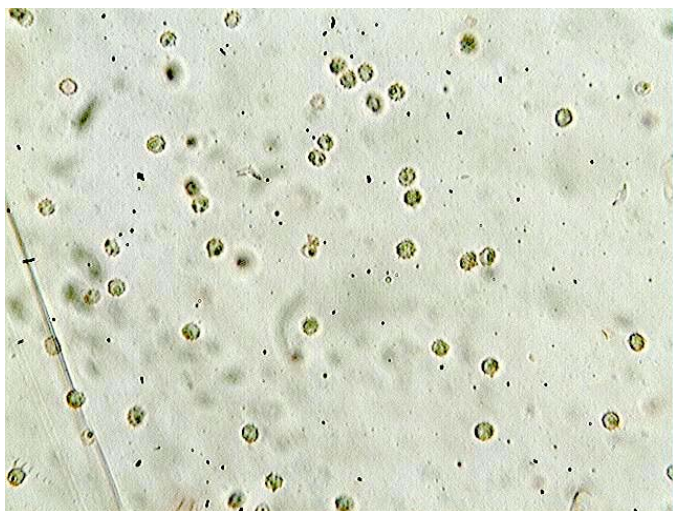
Basides tétrasporiques, clavées, bouclées.

Pas de cystides.

Structure monomitique.

- Hyphes du sous-hyménium à parois minces, larges de 2 à 4 μ .
- Hyphes du chapeau jusqu'à 20 μ de large, bouclées, parfois renflées par places.

MICROSCOPIE (R.G.)



Spores x 400 (dans le congo)



Spores x 1000 (dans le congo)



Aiguillon x 400 (dans le congo)



Hyphes de la trame x 400 (dans le congo)