

## BASIDIORADULUM RADULA (Fr.) Nobles



### SYNONYMES

Hydnum radula Fr.  
Hyphoderma radula (Fr.) Donk  
Radulum orbiculare Fr.

### BIBLIOGRAPHIE

Bernicchia & Gorjon, 2010, Corticiaceae sensu lato : 163  
Boidin, 1991, Bulletin de la Fédération Mycologique Dauphiné-Savoie, 120 : 25 (*sub Hyphoderma*)  
Bourdot & Galzin, Hyménomycètes de France (*Réimpression 1969*) : n° 636 (*sn. Radulum orbiculare*)  
Breitenbach & Kränzlin, 1985, Champignons de Suisse, 2 : 128 (*sub Hyphoderma*)  
Cetto, 1987, I Funghi dal vero, 5 : 1987 (*sub Hyphoderma*)  
Eriksson & al, 1975, The Corticiaceae of North Europe, 3 : 519 (*sub Hyphoderma*)  
Jülich, 1989, Guida alla determinazione dei funghi : 185 (*sub Hyphoderma*)

### ICONOGRAPHIE

Bernicchia & Gorjon, 2010, Corticiaceae sensu lato : 787, 788  
Breitenbach & Kränzlin, 1985, Champignons de Suisse, 2 : 128 (*sub Hyphoderma*)  
Cetto, 1987, I Funghi dal vero, 5 : 1987 (*sub Hyphoderma*)  
Jahn, 1971, Pilze die an Holz wachsen : p. 90 n° 54 (*sub Hyphoderma*)

### OBSERVATIONS

Espèce commune, fréquente sur branches mortes et troncs de merisier et parfois sur conifères, caractérisée par ses fructifications orbiculaires fortement verruqueuses, par ses spores cylindriques faiblement arquées et par ses leptocystides sinueuses à monoliformes.

## DESCRIPTION

Fructifications résupinées, orbiculaires puis confluentes, sous forme de croûtes au début puis ontoïdes et raduloïdes.

Marge généralement blanche, finement fimbriée sous la loupe et +/- nettement limitée.

Hyménium blanchâtre à jaunâtre puis ocre-jaune, d'abord lisse puis irrégulièrement bosselé et verruqueux, ontoïde et orné de dents irrégulières, obtuses ou subulées, cylindriques ou aplaties, pouvant atteindre 5 mm de long et 1 à 2 mm d'épaisseur.

Consistance tendre, céracée sur le frais, dure et cornée à l'état sec.

Habitat sur branches mortes et cortiquées de feuillus, le plus souvent sur merisier, mais parfois sur conifères.

Spores subcylindriques, allantoïdes, lisses, hyalines, non amyloïdes, à parois minces, de 8- 10 x 3 - 3,5  $\mu$ .

Basides subclavées à subcylindriques, tétrasporiques, bouclées, de 20 - 30 x 5 - 6  $\mu$ .

Leptocystides sinueuses à monoliformes, rares sur les sujets adultes, à parois minces, incluses, de 45 - 60 x 5 - 7  $\mu$ .

Structure monomitique, à hyphes de 2 à 4  $\mu$  de diamètre, bouclées.

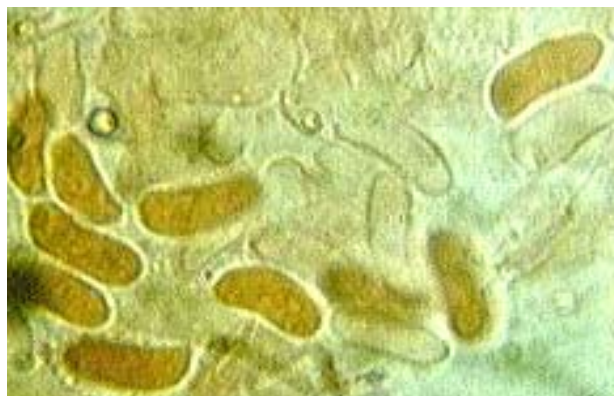
## MICROSCOPIE (R.G.)



Hyménium x 1000 (dans congo)



Structure monomitique x 1000 (dans congo)



Spores x 1000 (dans congo)