

## BOLETUS DEPILATUS Redeuilh



### SYNONYMES

*Boletus obsonium* sensu Blum.

### BIBLIOGRAPHIE

- Alessio, 1991, *Boletus sensu lato* (supplément – série *Funfi europaei*) : 58..  
Bon, 1988, *Champignons d'Europe occidentale* : 36  
Breitenbach & Kränzlin, 1991, *Champignons de Suisse*, 3 : 6  
Courtecuisse & Duhem, 1994, *Guide des champignons de France et d'Europe* : 1679  
Estades & Lambert, 1986, *Bulletin de la Fédération Mycologique Dauphiné-Savoie*, 102 : 14  
Galli, 1998, *I Boleti* : 198  
Heinemann & Rammeloo, 1992, *Persoonia*, 14-4 : 589  
Lannoy & Estades, 2001, *Les Bolets*, *Documents Mycologiques* (hors série n° 6) : 92.  
Lannoy & Estades, 2004, *Bulletin mycologique et botanique Dauphiné-Savoie* n° 174 : 41  
Redeuilh, 1985, *Bulletin de la Société Mycologique de France*, 101-4 : 389, Pl. 241

### ICONOGRAPHIE

- Alessio, 1991, *Boletus sensu lato* (supplément – série *Funfi europaei*) : Planche 39 bis.  
Bon, 1988, *Champignons d'Europe occidentale* : 37  
Breitenbach & Kränzlin, 1991, *Champignons de Suisse*, 3 : 6  
Courtecuisse & Duhem, 1994, *Guide des champignons de France et d'Europe* : 1679  
Galli, 1998, *I Boleti* : 199  
Lambert, 1986, *Bulletin de la Fédération Mycologique Dauphiné-Savoie*, 102 : 16  
Redeuilh, 1985, *Bulletin de la Société Mycologique de France*, 101-4 : Atla 241

## OBSERVATIONS

Les caractères dominants de cette espèce sont le chapeau remarquablement bosselé-martelé, le pied souvent long, sinué, +/- atténué vers le bas, profondément enterré, et microscopiquement, par sa structure piléïque essentiellement subcelluleuse.

## DESCRIPTION

Chapeau de 6 à 15 cm de diamètre, convexe puis pulviné et plan convexe, remarquablement bosselé-martelé, finement velouté, brun ochracé puis brun argilé.

Marge aiguë, excédante puis rétractée, souvent ornée d'un liseré brun rouge.

Tubes échanrés à sublibres, arrondis autour du pied, olivâtres, de 10 à 25 mm de longueur.

Pores petits, d'un beau jaune jonquille puis jaune verdâtre, +/- anguleux, concolores aux tubes, non bleuissant.

Stipe de 8 - 10 x 2 - 3 cm, blanc jaunâtre, subcylindrique, sinué, +/- longuement atténué vers le bas, profondément enterré.

Chair épaisse, assez ferme, jaune pâle à blanchâtre, non bleuissante à la coupe, brun vineux à la base du pied.

Odeur d'iode à la base du pied, faible ou non caractéristique  
Saveur douce.

Habitat sous feuillus.

Spores fusiformes-elliptiques, lisses, brun jaune, guttulées, de 12 - 15 x 5 - 6  $\mu$   
Sporée brun-olive.

Cystides fusiformes ou lagéniformes.

Basides clavées, tétrasporiques, non bouclées, de 25 - 30 x 12 - 15  $\mu$ .

Cuticule hyméniforme, à hyphes claviformes ou arrondies de 10 - 30  $\mu$ .

## MICROSCOPIE (R.G.)



Spores x 1000 (dans le congo)

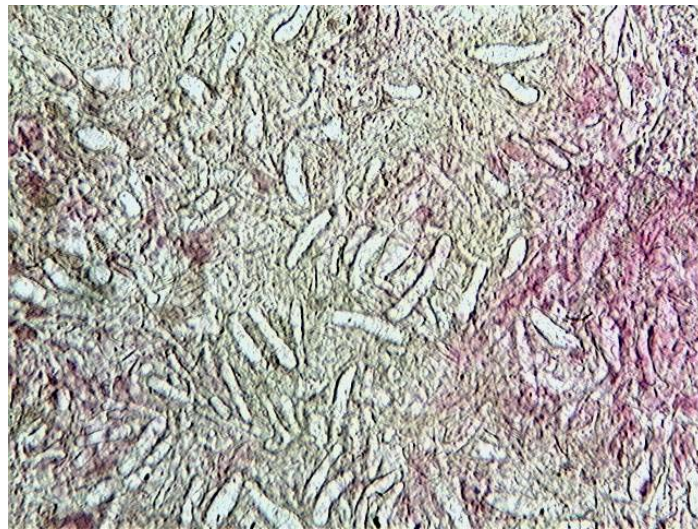


Basides et spores x 400 (dans le congo)





Cystide x 400 et x 1000 (dans le congo)



Scalp de la cuticule x 400 (dans la phloxine)