

BOVISTA NIGRESCENS Pers. : Pers.



BIBLIOGRAPHIE

- Bon, 1988, Champignons d'Europe occidentale : 304
Breitenbach & Kränzlin, 1986, Champignons de Suisse, 2 : 507
Courtecuisse & Duhem, 1994, Guide des champignons de France et d'Europe : 1738
Demoulin, 1968, Bulletin du Jardin Botanique national de Belgique, 38 : 60, 53
Jülich, 1989, Guida alla determinazione dei funghi (*Traduction française*) : 744, 749
Marchand, 1976, Champignons du Nord et du Midi, 4 : 356
Persoon 1794 Neues Mag. Bot. 1 : 86 (Basionyme)
Mornand, 1990, Documents Mycologiques, 79 : 5
Phillips, 1981, Les champignons : 249
Poëlt & Jahn, Champignons d'Europe : Planche 172

ICONOGRAPHIE

- Breitenbach & Kränzlin, 1986, Champignons de Suisse, 2 : 507
Cetto, 1983, I Funghi dal vero, 4 : 1632
Phillips, 1981, Les champignons : 249
Poëlt & Jahn, Champignons d'Europe : Planche 172
Ryman & Holmasen, 1984, Svampar : 594

OBSERVATIONS

2 exemplaires récoltés dans les alpages du col de la Croix de fer (alt. 1500 m.).

De taille plus grande que *Bovista plumbea*, il s'en distingue par son endopéridie non grise mais brun noirâtre ainsi que par ses spores globuleuses et plus verruqueuses.

DESCRIPTION

Carpophores subglobuleux, de 3 à 7 cm de diamètre, sans base stérile mais fixés au substrat par un unique cordon mycélien qui se rompt souvent, laissant le carpophore libre de rouler au vent.

Exopériidium blanc, lisse ou furfuracé aréolé à l'état jeune, disparaissant progressivement sans se détacher en plaques et découvrant l'endopériidium, prenant ainsi une couleur brun cuivré à brun foncé brillant.

Endopériidium brun noirâtre et luisant, se déchirant à maturité en formant une ouverture irrégulière de 1 à 3 cm de diamètre par laquelle s'échappent les spores.

Gléba blanche puis brun olive à brun pourpre

Habitat dans les pâturages, surtout à l'étage montagnard ou alpin.

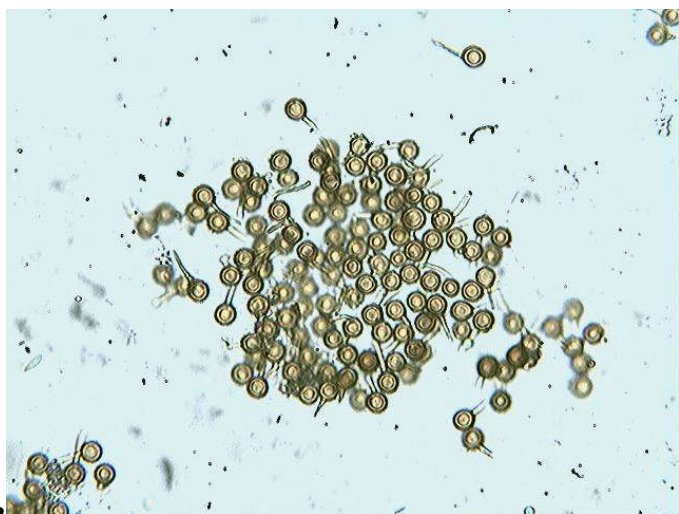
Spores globuleuses, finement ponctuées-verruqueuses, brunes, uniguttulées, de 6 à 7 μ de diamètre, à pédicelle droit ou un peu arqué, hyalin, long de 9 à 13 μ .

Sporée brun pourpre foncé.

Capillitium à parois épaisses parfois incrustées, pouvant atteindre 20 μ de large, brun, ramifié, sans pores ni cloisons.

Basides clavées, tétrasporiques, non bouclées.

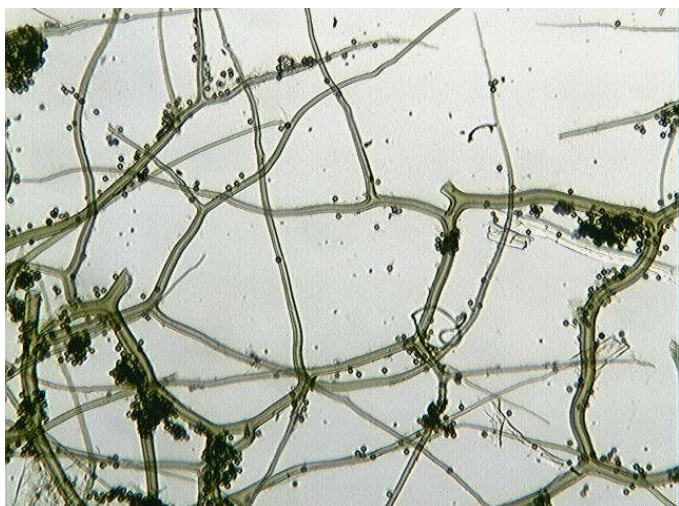
MICROSCOPIE (R.G.)



Spores x 400 (dans l'eau)



Spores x 1000 (dans l'eau)



Capillitium x 100 (dans l'eau)



Capillitium x 400 (dans l'eau)

