

## CALOCYBE GAMBOSA (Fr.) Donk



### SYNONYMES

*Lyophyllum gambosum* (Fr.) Singer  
*Tricholoma gambosum* (Fr.) Kumm.  
*Tricholoma georgii* (L. : Fr.) Qué.

### BIBLIOGRAPHIE

Bon, 1988, Champignons d'Europe occidentale : 166  
Boudier, 1905-1910, Icones Mycologicae, 4 (Réimp. 1982) : planche 27 (*sn. Tricholoma georgii*)  
Breitenbach & Kränzlin, 1991, Champignons de Suisse, 3 : 144  
Clémenton et al., 1980, Les quatre saisons des champignons, 1 : 42  
Consiglio & Contu, 2002 : Rivista di Micologia 2002-2 : 142  
Courtecuisse & Duhem, 1994, Guide des champignons de France et d'Europe : 482  
Kühner & Romagnesi, 1953, Flore analytique : 162 (*sn. Lyophyllum georgii*)  
Lange, 1935, Flora Agaracina Danica, 1 (Réimp. 1993) : 42, 223 (*sub Tricholoma*)  
Malençon & Bertault, 1975, Flore des champignons supérieurs du Maroc – Tome 2 : 53 (*sub Lyophyllum*)  
Marchand, 1971, Champignons du Nord et du Midi, 1 : 45  
Moser, 1978, Kleine Kryptogamenflora (traduction française) : 232  
Phillips, 1981, Champignons : 41  
Roux, 2006, Mille et un champignons : 399

## ICONOGRAPHIE

Bon, 1988, Champignons d'Europe occidentale : 166  
Boudier, 1905-1910, Icones Mycologicae, 1 (Réimp. 1981) : planche 27 (*sn. Tricholoma georgii*)  
Breitenbach & Kränzlin, 1991, Champignons de Suisse, 3 : 144  
Cetto, 1970, I Funghi dal vero, 1 : 126 (*sn. Tricholoma georgii*)  
Cléménçon et al., 1980, Les quatre saisons des champignons, 1 : 42  
Consiglio & Contu, 2002 : Rivista di Micologia 2002-2 : 142  
Courtecuisse & Duhem, 1994, Guide des champignons de France et d'Europe : 482  
Dähncke, 1993, 1200 Pilze : 282  
Lange, 1935, Flora Agaracina Danica, 1 (Réimp. 1993) : Tab. 27 A (*sub Tricholoma*)  
Marchand, 1971, Champignons du Nord et du Midi, 1 : 45  
Phillips, 1981, Champignons : 41  
Roux, 2006, Mille et un champignons : 399

## OBSERVATIONS

Excellent comestible, cette espèce se reconnaît facilement sur le terrain à sa poussée printanière souvent en ronds de sorcières, à son odeur fortement farineuse, à son chapeau épais, blanchâtre, à marge enroulée, enfin à ses lames étroites et serrées.

## DESCRIPTION

Chapeau de 4 à 8 cm de diamètre, convexe puis étalé, souvent irrégulièrement ondulé, lisse, sec, mat, velouté, de couleur blanche uniforme ou blanc sale.

Marge lisse, enroulée, épaisse.

Lames serrées, blanchâtres à crème, très étroites, minces, arquées, émarginées-uncinées.

Arête aiguë, entière, concolore.

Stipe de 3 - 6 x 1 - 2 cm, +/- cylindrique ou renflé à la base, plein, robuste, ferme, fibreux, blanchâtre, parfois taché d'ocracé à la base.

Chair très épaisse, ferme, compacte, blanche.

Odeur et saveur fortement farineuses.

Habitat d'Avril à Juin, dans les prés, les parcs, en terrain calcaire, souvent en moyenne montagne, en ronds de sorcières.

Spores elliptiques, lisses, hyalines, de 4 - 6 x 2 - 4  $\mu$ .

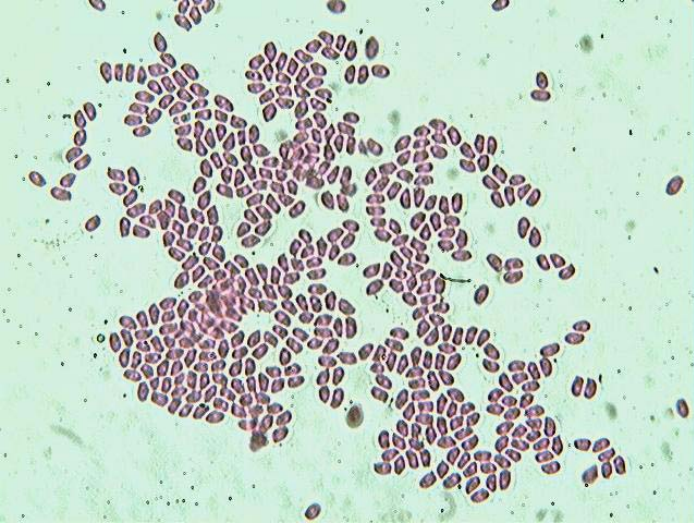
Sporée blanche.

Basides étroitement clavées, de 15 - 20 x 4 - 6  $\mu$ , tétrasporiques, bouclées.

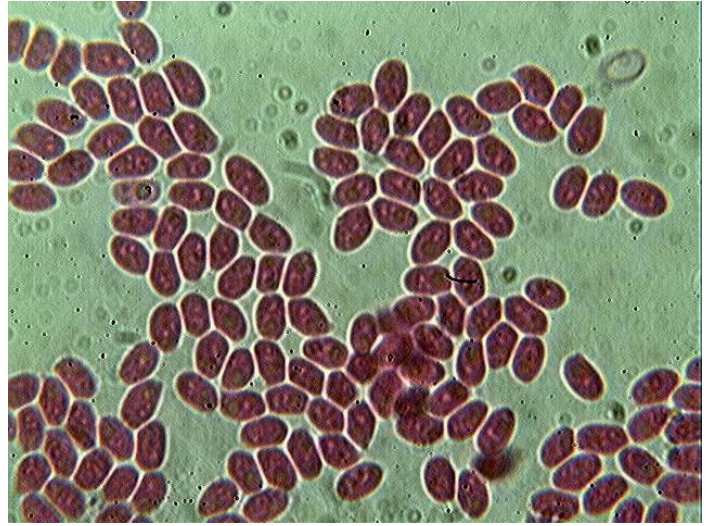
Cystides absentes.

Cuticule formée d'hyphes +/- parallèles ou enchevêtrées, x 1,5 - 4  $\mu$ , bouclées, à pigmentation partiellement membraneuse.

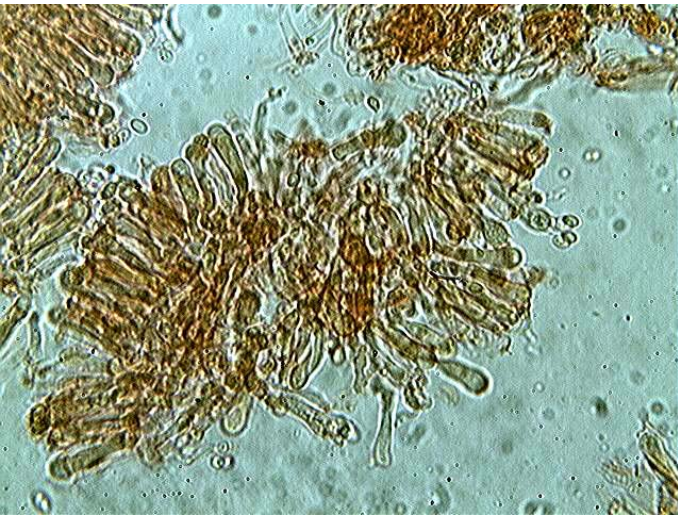
**MICROSCOPIE (R.G.)**



Spores x 400 (dans la phloxine)



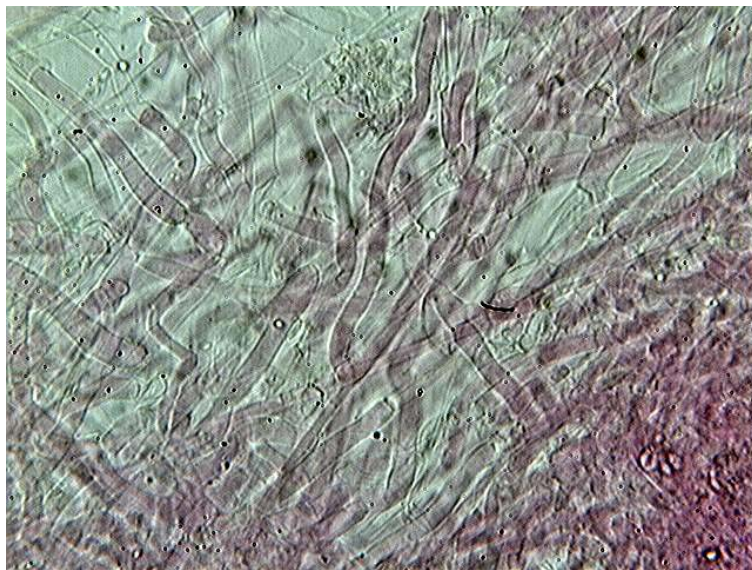
Spores x 1000 (dans la phloxine)



Hyménium x 400 (dans le congo)



Hyphe bouclée x 1000 (dans le congo)



Cuticule x 400 (dans la phloxine)