

CALOSCYPHA FULGENS (Pers.) Boud.



Photos de Charles Rougier



AUTORITÉS

Persoon, 1822, Mycologia Europaea, 1 : 241, *Peziza fulgens*

Boudier, 1885, Bulletin de la Société Mycologique de France, 1: 103, *Caloscypha fulgens*

SYNONYMES

Aleuria fulgens (Pers.) Gillet

Pseudoplectania fulgens (Pers.) Fuckel

Scypharia fulgens (Pers.) Quél.

BIBLIOGRAPHIE

Breitenbach et Kränzlin, 1981, Champignons de Suisse, 1 : 97

Boudier, 1905-1910, Icones Mycologicae, 4 (Réimp. 1982) : planche 319

Cetto, 1979, I Funghi dal vero, 3 : 1211

Dähncke, 1993, 1200 Pilze : 1135

Ellis M.B. & Ellis J.P., 1988, Microfungi on miscellaneous substrates : p. 65, fig. 180

Grelet, réimp. 1979, Les Discomycètes de France : p. 126 n° 197

Marchand, 1976, Champignons du nord et du midi, 4 : 390

Medardi, 2006, Ascomiceti d'Italia : 24

Moser, 1963, Kleine Kryptogamenflora, 2 A (traduction française) : 93

ICONOGRAPHIE

Boudier, 1905-1910, Icones Mycologicae, 2 (Réimp. 1981) : planche 319

Breitenbach et Kränzlin, 1981, Champignons de Suisse, 1 : 97

Cetto, 1979, I Funghi dal vero, 3 : 1211

Dähncke, 1993, 1200 Pilze : 1135

Marchand, 1976, Champignons du nord et du midi, 4 : 390

Medardi, 2006, Ascomiceti d'Italia : 24

OBSERVATIONS

Facilement reconnaissable sur le terrain à sa couleur jaune-orangé, à son verdissement au froissement, enfin à sa poussée printanière dans les sapinières de montagne.

Le microscope permet de confirmer la détermination par l'observation de petites spores parfaitement rondes et lisses.

Régulièrement recensée au col de Mens (Bonichère) et dans le bois du Rocharey, parfois en grande quantité, toujours au printemps, sous conifères (sapins).

DESCRIPTION

Fructifications larges de 2 à 4 cm, globuleuses puis cupulées à étalées, sessiles ou brièvement pédicellées.

Marge lisse, mince, incurvée, ondulée à crénelée-incisée, concolore aux surfaces.

Surface externe ocre-brunâtre à jaune-orangé, se teintant de verdâtre au froissement, farineuse.

Hyménium jaune vif puis +/- orangé en séchant, lisse à bosselé.

Chair mince, céracée, composée de 2 couches.

Saveur douce.

Odeur non caractéristique.

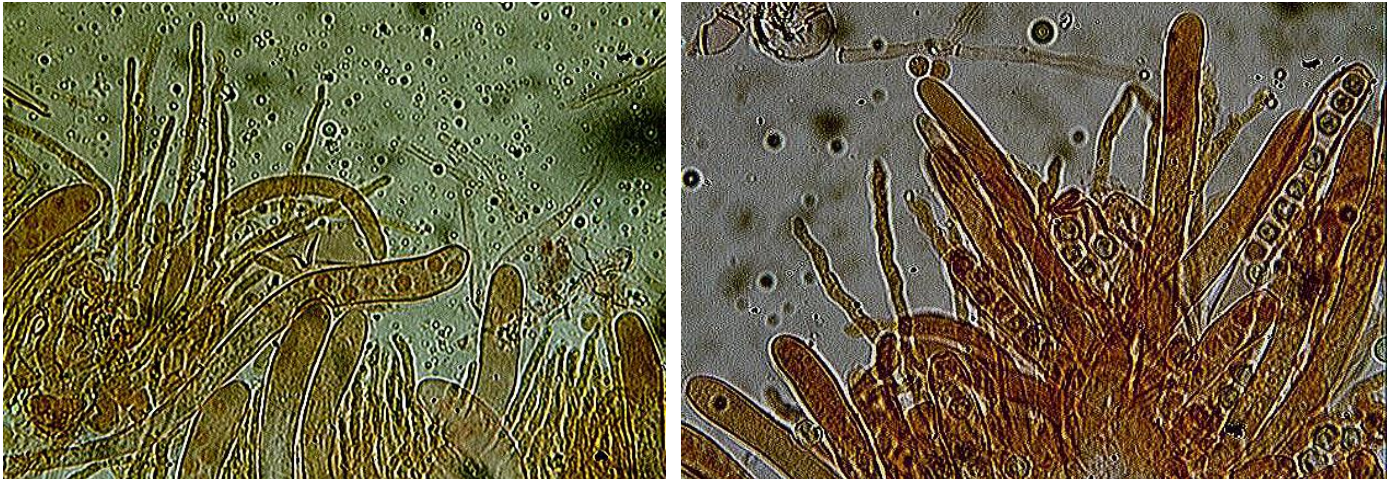
Habitat sur litières d'aiguilles des sapinières de montagne, en terrain calcaire.

Asques octosporés, de l'ordre de $100 \times 10 \mu$, ne réagissant pas en présence de melzer.

Paraphyses cylindriques, septées, fourchues à la base.

Spores globuleuses, hyalines, lisses, $x 5 - 6 \mu$.

MICROSCOPIE (R.G.)



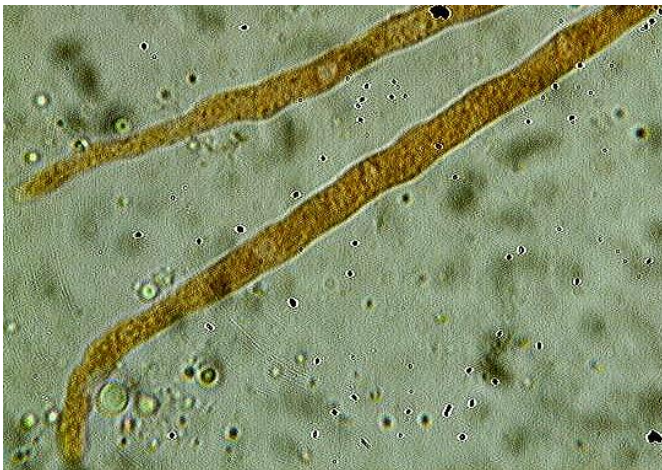
asques et paraphyses x 400 (dans le congo)



asques x 400 (dans le congo)



asques x 1000 (dans le congo)



paraphyses x 1000 (dans le congo)



spores x 1000 (dans le congo)