

CORTINARIUS COTONEUS Fr.



Cortinarius cotoneus

Rougier Charles



Planche de J. Vialard

AUTORITÉS

Fries, 1838, *Epicrisis Systematis Mycologici* : 289, *Cortinarius cotoneus*

SYNONYMES

Dermocybe cotonea (Fr.) Ricken

BIBLIOGRAPHIE

- Bidaud, Moëgne-Loccoz, Carteret & Reumaux, 2005, Atlas des Cortinaires : Pars 15 (pl. 568-569)
Bon, 1988, Champignons d'Europe occidentale : 222
Brandrud, Melot et al., 1991, Cortinarius : B 01
Breitenbach & Kränzlin, 2000, Champignons de Suisse, 5 : 170
Chevassut, 1978, Le monde fabuleux des Cortinaires, 2 : 16
Courtecuisse & Duhem, 1994, Guide des champignons de France et d'Europe : 1095
Eyssartier & Roux, 2017, Le guide des champignons : 818
Kühner & Romagnesi, 1953, Flore analytique : 285
Lange, 1935, Flora Agaricina Danica, 1 (Réimp. 1993) : 149, 379
Malençon & Bertault, 1970, Flore des champignons supérieurs du Maroc, 1 : 530
Marchand, 1982, Champignons du Nord et du Midi, 7 : 620
Moser, 1978, Kleine Kryptogamenflora (Traduction française) : 677
Roux, 2006, Mille et un champignons : 830
Tartarat (1988), Flore analytique des Cortinaires : 29

ICONOGRAPHIE

- Bidaud, Moëgne-Loccoz, Carteret & Reumaux, 2005, Atlas des Cortinaires : Pars 15
Bon, 1988, Champignons d'Europe occidentale : 223
Brandrud, Melot et al., 1998, Cortinarius : B 01
Breitenbach & Kränzlin, 2000, Champignons de Suisse, 5 : 170
Cetto, 1976, I Funghi dal vero, 2 : 487
Courtecuisse & Duhem, 1994, Guide des champignons de France et d'Europe : 1095
Eyssartier & Roux, 2017, Le guide des champignons : 818
Lange, 1935, Flora Agaricina Danica, 1 (Réimp. 1993) : Tav. 93 E
Marchand, 1982, Champignons du Nord et du Midi, 7 : 620

OBSERVATIONS

Espèce de la section Leprocybe de couleur brun olive sombre, de port robuste, à chapeau sec, feutré ou cotonneux, non hygrophane, à odeur raphanoïde et à spores subglobuleuses.
Bien caractérisé par son voile brun submembraneux se dissociant sur le pied en zones étagées et obliques.

Il existe une variété mellinoïdes de couleur pâle tirant sur le jaune miel ou le fauve.

Peut être confondue avec *Cortinarius venetus*, plus grêle, et avec *Cortinarius melanotus*, à chapeau couvert d'écaillés brun noir sur fond jaune olivacé et à spores plus ellipsoïdes, inférieures à 7 µ de large.

Espèce recensée en Chartreuse (Col de Porte) et sur le plateau du Peuil, sous hêtres.

DESCRIPTION

Chapeau de 4 à 8 cm de diamètre, globuleux ou hémisphérique puis plan convexe mais peu étalé, charnu, non hygrophane, sec, cotonneux, velouté à feutré ou couvert de petites écailles laineuses apprimées, jaune vert olivacé puis brun olivacé à brun jaune, roussâtre à brun foncé au disque.

Marge enroulée puis infléchie, jaune olivacé.

Marginelle ochracée.

Lames peu serrées à presque espacées, épaisses, adnées uncinées ou émarginées, jaune olive à vert olive puis brun olivacé, brun rouille à la fin.

Arête plus pâle, jaune citron, finement denticulée.

Stipe de 5 - 7 x 1 - 3 cm, claviforme, avec un bulbe ovoïde-pointu à la base, fibrilleux, soyeux au sommet, plein, ferme, sec, jaune olivacé à vert olivacé, jaune citrin pâle au sommet.

Voile vert olivacé à brun olivacé, laissant sur le pied une ou plusieurs bandelettes simulant un anneau incomplet apprimé.

Cortine jaune olivâtre pâle, abondante mais fugace.

Chair vert olivacé à brun olivacé, plus foncée au sommet du stipe, ferme, safranée à la base du pied.

Réaction rouge à brun rougeâtre en présence de soude sur la cuticule.

Odeur nettement raphanoïde

Saveur amarescente, raphanoïde.

Habitat sous feuillus, surtout sous hêtres mais également sous chênes, charmes, noisetiers, ..., en terrain calcaire.

Spores subglobuleuses, à ornementation sous forme de grosses verrues grossières et zébrantes, de 8 - 10 x 7 - 8 μ .

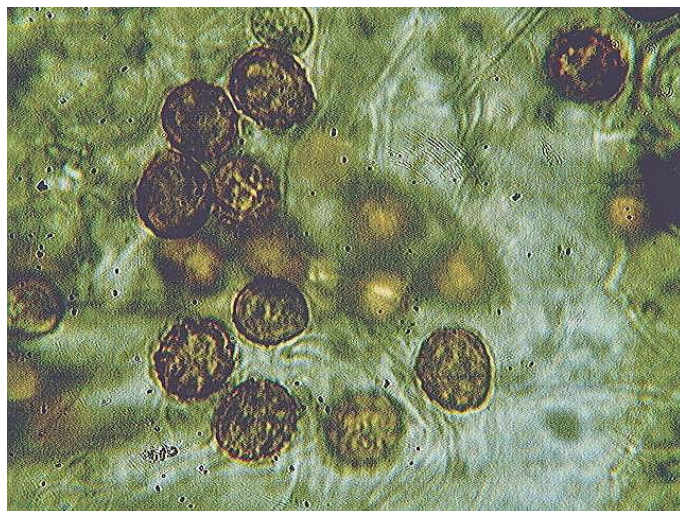
Sporée fauve rouillé.

Cellules marginales clavées, entremêlées de poils cylindriques de 4 à 10 μ d'épaisseur.

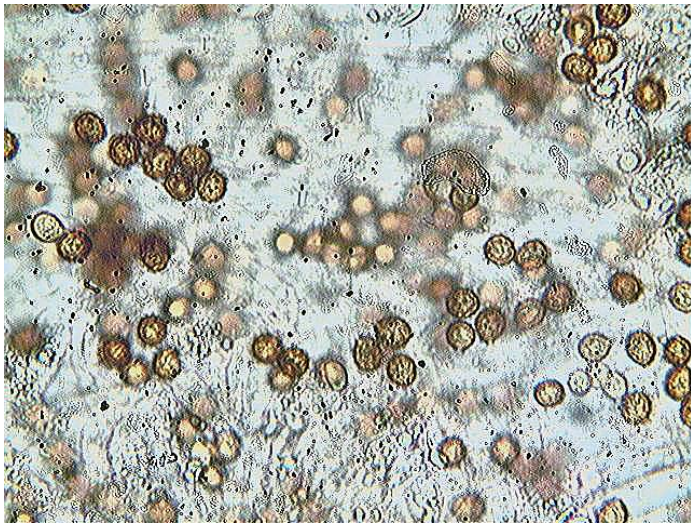
Epicutis à hyphes x 4 - 12 μ , un peu emmêlées, bouclées.

Pigments vacuolaires et pariétaux vert jaune, incrustés ou zébrés.

MICROSCOPIE (R.G.)



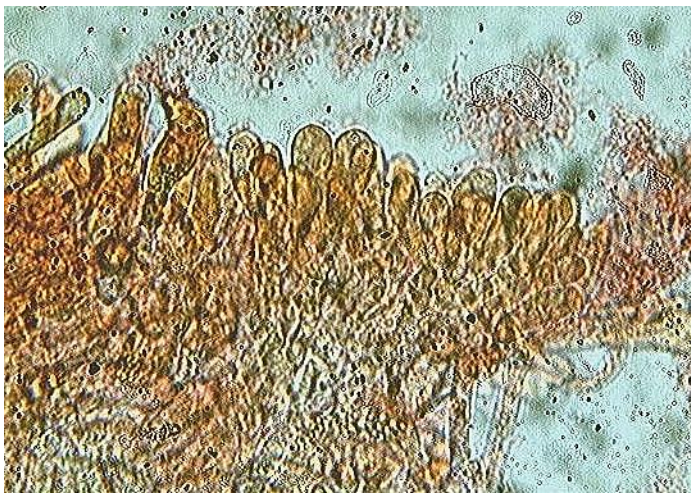
spores x 1000 (dans KOH)



spores x 400 (dans KOH)



cuticule x 400 (dans l'eau salée)



cellules marginales x 400 (dans le congo)



cellules marginales x 1000 (dans le congo)