

**CORTINARIUS ISABELLINUS** (Batch : Fr.) Fr.



**SYNONYMES**

*Cortinarius colymbadinus* sensu Melot et al.

**BIBLIOGRAPHIE**

- Bellù, 1989, Documents Mycologiques, 77 : 14  
Brandrud, Melot et al., 1998, Cortinarius : D55 (*s.n. Cortinarius colymbadinus*)  
Chevassut & Lagarde, 1981, Documents Mycologiques, 83 : 36  
Cléménçon et al., 1980, Les quatre saisons des champignons : 66  
Kühner & Romagnesi, 1953, Flore analytique : 309  
Marchand, 1982, Champignons du Nord et du Midi, 7 : 623  
Moser, 1978, Kleine Kryptogamenflora (Traduction française) : 680  
Tartarat, 1988, Flore analytique des Cortinaires : 33

**ICONOGRAPHIE**

- Bellù, 1989, Documents Mycologiques, 77 : 15  
Brandrud, Melot et al., 1998, Cortinarius : D55 (*s.n. Cortinarius colymbadinus*)  
Bresadola, 1930 (*Réimp. 1981*), Iconographia Mycologica : 666  
Cléménçon et al., 1980, Les quatre saisons des champignons : 66  
Marchand, 1982, Champignons du Nord et du Midi, 7 : 623

**OBSERVATIONS**

Espèce précoce des forêts montagneuses de conifères, caractérisée par son chapeau irrégulier, son voile ocre verdâtre, ses lames cannelle bordées de jaune, enfin par sa chair teintant le papier en jaune.  
Peut être confondue avec *Cortinarius zinziberatus* dont la chair ne teinte pas le papier de jaune et dont l'arête des lames n'est jamais jaune

## DESCRIPTION

Chapeau de 2 à 4 cm de diamètre, subhémisphérique à campanulé convexe puis étalé et pulviné onduleux, basement mamelonné, subvelouté à fibrilleux, hygrophane, crème ochracé à crème olivacé, brunissant à partir du centre.

Marge mince, souvent incisée ou festonnée, jaune au bord par les restes du voile.

Lames moyennement serrées, assez épaisses, émarginées à sinuées-adrnées, argilacées puis cannelle, jaunes par le sec.

Arête jaune au début, érodée, flocculeuse.

Stipe de 2 - 5 x 0,5 - 1,5 cm, subégal ou épaissi vers la base, fibrilleux, subconcolore au chapeau.

Cortine peu abondante, fugace, ocre verdâtre.

Voile jaune vert, peu copieux, laissant des traces +/- visibles sur le pied.

Chair ferme, ocre à jaune citrin ou brunâtre sale, tachant le papier en jaune citrin de façon durable.

Réaction brun jaune en présence de soude, gris olivâtre et rapide avec l'ammoniaque.

Odeur insignifiante ou légèrement raphanoïde

Saveur douce, peu agréable.

Habitat dès le mois de Mai sous les conifères de montagne, surtout dans les pessières sèches et calcaires.

Spores de 8 - 10 x 5 - 6  $\mu$ , amygdaliformes à ellipsoïdes ou ovoïdes, finement verruqueuses.

Poils marginaux claviformes.

Epicutis mince, à hyphes x 3 - 7  $\mu$ , légèrement incrustées

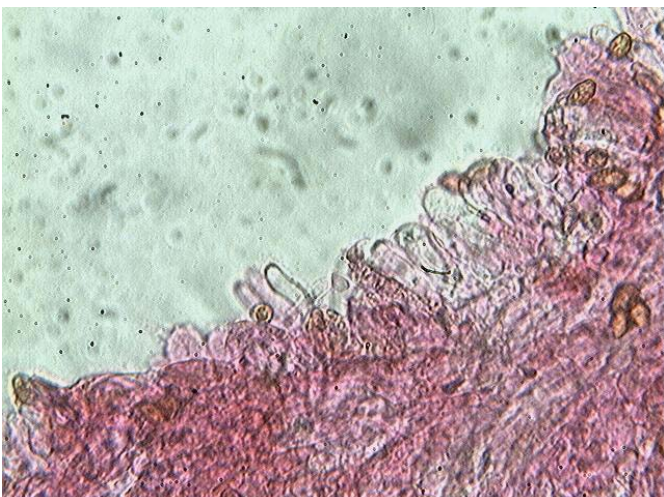
## MICROSCOPIE (R.G.)



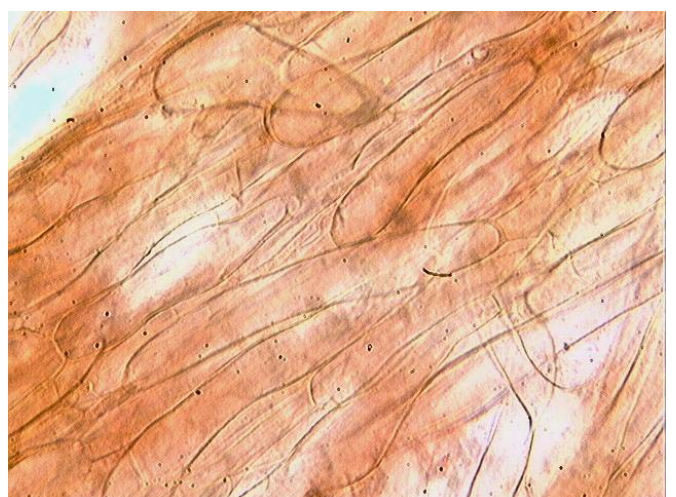
Spores x 400



Spores x 1000



Cellules marginales x 400 (dans la phloxine)



Cuticule x 400 (dans le congo)