

CORTINARIUS LIMONIUS (Fr. : Fr.) Fr.



SYNONYMES

Agaricus limonius Fr.
Telamonia limonia (Fr. : Fr.) Wünsche.

BIBLIOGRAPHIE

Bidaud, Moëgne-Loccoz, Carteret, Reumaux, 2005, Atlas de Cortinaires, Pars XV : Fiche 746
Bon, 1988, Champignons d'Europe occidentale : 222
Brandrud, Melot et al., 1998, Cortinarius : B 34
Breitenbach & Kränzlin, 2000, Champignons de Suisse, 5 : 173
Courtecuisse & Duhem, 1994, Guide des champignons de France et d'Europe : 1100
Henry, 1961, Bulletin de la Société Mycologique de France, 76 : 135
Kühner & Romagnesi, 1953, Flore analytique : 285
Marchand, 1982, Champignons du Nord et du Midi, 7 : 630
Moser, 1978, Kleine Kryptogamenflora (Traduction française) : 684
Tartarat, 1988, Flore analytique des Cortinaires : 41

ICONOGRAPHIE

Bertaux, 1962, Bulletin de la Société Mycologique de France, 78 : Atlas 129
Bidaud, Moëgne-Loccoz, Carteret, Reumaux, 2005, Atlas de Cortinaires, Pars XV : Planche 549
Bon, 1988, Champignons d'Europe occidentale : 223
Brandrud, Melot et al., 1998, Cortinarius : B 34
Breitenbach & Kränzlin, 2000, Champignons de Suisse, 5 : 173
Courtecuisse & Duhem, 1994, Guide des champignons de France et d'Europe : 1100
Dähncke, 1993, 1200 Pilze : 722
Marchand, 1982, Champignons du Nord et du Midi, 7 : 630

OBSERVATIONS

Espèce des pessières humides de montagne, reconnaissable à sa couleur générale fauve rougeâtre, à son pied fibrilleux pelucheux de jaune et à ses spores subglobuleuses.

DESCRIPTION

Chapeau de 2 à 8 cm de diamètre, subhémisphérique puis convexe et déployé-aplani, souvent bossu, hygrophane, de fauve orangé à rouge orangé, jaune vif en séchant, chagriné ou sublisse, subsquamuleux au bord.

Marge abrupte, incurvée, sinueuse et incisée.

Lames moyennement serrées, larges, minces, ventruées, adnées ou sinuées-adnées, jaune ochracé puis jaunes.

Arête aiguë, érodée, pâle puis concolore.

Stipe de 3 - 9 x 1 - 2 cm, subégal à légèrement fusiforme, parfois flexueux ou atténué à la base, plein puis creux, ferme, jaune à brun fauve, grossièrement fibrilleux à méchuleux squamuleux ou pelucheux, d'aspect +/- tigré.

Cortine jaune à jaune orange, peu fournie, fugace.

Voile jaune clair, laissant des traces +/- visibles sur le pied sous forme de chinures subannuliformes.

Chair ferme, hygrophane, jaune orange dans le chapeau, safranée ou roux orangé à la base du pied.

Odeur faible, subraphanoïde

Saveur douce.

Habitat dans les pessières à myrtilles de montagne, en terrain acide, parfois dans les sphaignes.

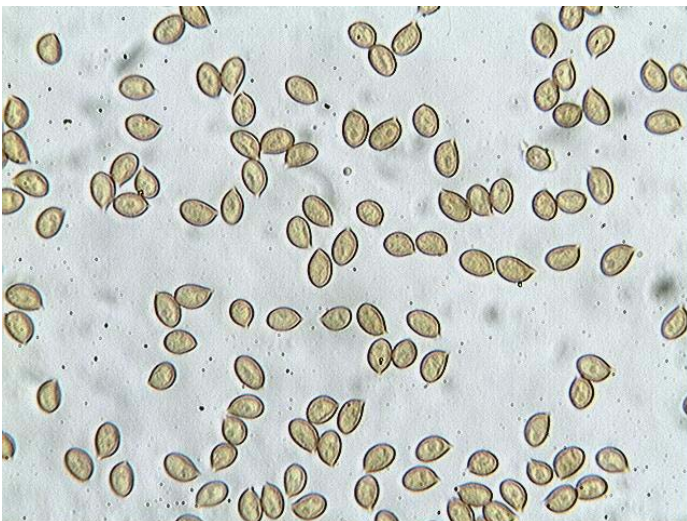
Spores de 7,5 - 8,5 x 6 - 7 μ , subglobuleuses à largement elliptiques, finement et bassement ornementées.

Poils marginaux abondants mais relativement petits et polymorphes.

Epicutis mince, à hyphes x 5 - 20 μ .

Pigment incrustant, jaune à jaune orangé.

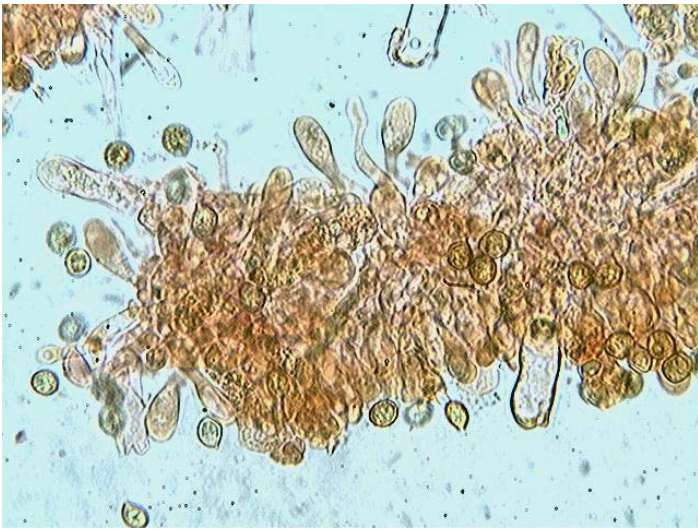
MICROSCOPIE (R.G.)



Spores x 400 (dans KOH)



Spores x 1000 (dans KOH)



Cheilocystides x 400 (dans le congo)



Cheilocystides x 1000 (dans le congo)



cuticule x 400 (pigments dans l'eau)