

CORTINARIUS ORELLANUS Fr.



SYNONYMES

Cortinarius rutilans Quél.

BIBLIOGRAPHIE

- Bon, 1988, Champignons d'Europe occidentale : 224
Bidaud, Moëgne-Loccoz, Carteret & Reumaux, 2005, Atlas des Cortinaires, XV : Fiche 740
Boudier, 1905-1910, Icones Mycologicae, 4 (Réimp. 1982) : planche 115
Brandrud, Melot et al., 1991, Cortinarius : A 20
Breitenbach & Kränzlin, 2000, Champignons de Suisse, 5 : 176
Courtecuisse & Duhem, 1994, Guide des champignons de France et d'Europe : 1097
Kühner & Romagnesi, 1953, Flore analytique : 287
Marchand, 1971, Champignons du Nord et du Midi, 1 : 23
Tartarat, 1988, Flore analytique des Cortinaires : 36

ICONOGRAPHIE

- Bon, 1988, Champignons d'Europe occidentale : 225
Boudier, 1905-1910, Icones Mycologicae, 1 (Réimp. 1981) : planche 115
Brandrud, Melot et al., 1998, Cortinarius : A 20
Breitenbach & Kränzlin, 2000, Champignons de Suisse, 5 : 176
Bresadola, 1930 (Réimp. 1981), Iconographia Mycologica : 649 (*couleurs mauvaises*)
Courtecuisse & Duhem, 1994, Guide des champignons de France et d'Europe : 1097
Dähncke, 1993, 1200 Pilze : 717
Marchand, 1971, Champignons du Nord et du Midi, 1 : 23
Moëgne-Loccoz, 2005, Atlas des Cortinaires, XV : Planche 542

OBSERVATIONS

Splendide espèce caractérisée par son chapeau brun orangé, ses lames distantes et son stipe couleur de laiton. Le microscope met en évidence sa spore en amande et permet de la séparer des espèces proches à spores subglobuleuses, *Cortinarius orellanoides* et *speciosissimus*.

DESCRIPTION

Chapeau de 3 à 7 cm de diamètre, campanulé-convexe puis étalé ou aplani, submamelonné ou obtus, sec, fibrilleux-feutré à squamuleux, brun rouge à brun orangé lumineux, brun foncé avec l'âge.

Lames espacées, épaisses, +/- larges, galbées à ventruées, arrondies-adnées ou adnées-émarginées, fauve orangé à brun ferrugineux.

Arête érodée, safranée, plus claire.

Stipe de 3 - 8 x 0,8 - 1,5 cm, assez élancé, subégal ou atténué-courbé à la base, plein, ferme, rayé longitudinalement, fauve orangé, plus clair au sommet et à la base.

Voile jaunâtre, légèrement fibrilleux.

Cortine jaunâtre pâle, ténue, fugace.

Chair ferme, non hygrophane, jaune doré ou jaune clair.

Odeur raphanoïde mais subtile.

Saveur douce ou acidule.

Habitat surtout sous chênes et châtaigniers, dans les terrains secs et chauds.

Spores de 8 - 10 x 6 - 7 μ , ellipsoïdes, moyennement mais densément verruqueuses.

Cellules marginales dispersées sur l'arête des lames.

Epicutis mince à hyphes x 3 - 7 μ .

Pigment incrustant brun jaune.

MICROSCOPIE (R.G.)



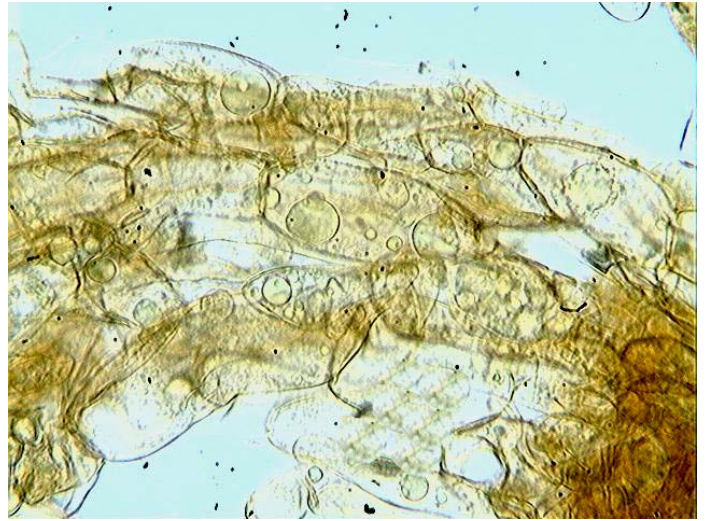
Spores x 400



Spores x 1000



Cystide x 1000 (dans le congo)



Cuticule x 400 (dans l'eau)