

CORTINARIUS PHOLIDEUS (Lilj. : Fr.) Fr.



SYNONYMES

Agaricus pholideus Lilj.

BIBLIOGRAPHIE

Bidaud, Moëgne-Loccoz, Carteret & Reumaux, 2005, Pars XV : Fiche 736
Bon, 1988, Champignons d'Europe occidentale : 216
Brandrud, Melot et al., 1991, Cortinarius : B 37
Breitenbach & Kränzlin, 2000, Champignons de Suisse, 5 : 262
Courtecuisse & Duhem, 1994, Guide des champignons de France et d'Europe : 1112
Kühner & Romagnesi, 1953, Flore analytique : 286
Lange, 1935, Flora Agaricina Danica, 1 (Réimp. 1993) : 149, 379
Marchand, 1983, Champignons du Nord et du Midi, 8 : 743
Tartarat, 1988, Flore analytique des Cortinaires : 272

ICONOGRAPHIE

Bidaud, Moëgne-Loccoz, Carteret & Reumaux, 2005, Pars XV : Planche 539
Bon, 1988, Champignons d'Europe occidentale : 217
Brandrud, Melot et al., 1991, Cortinarius : B 37
Breitenbach & Kränzlin, 2000, Champignons de Suisse, 5 : 262
Courtecuisse & Duhem, 1994, Guide des champignons de France et d'Europe : 1112
Dähncke, 1993, 1200 Pilze : 778
Lange, 1935, Flora Agaricina Danica (1993) : Tav. 93 F
Marchand, 1983, Champignons du Nord et du Midi, 8 : 743

OBSERVATIONS

Seul Cortinaire présentant un voile squamuleux brun foncé, il est bien individualisé dans le genre mais peut être confondu avec certains inocybes ou avec *Pholiota squarrosa*.
Espèce rangée dans les *Sericeocybes* grâce à son chapeau sec, luisant et non hygrophane.

DESCRIPTION

Chapeau conico-campanulé puis convexe-étalé, de 2 à 8 cm de diamètre, parfois mamelonné, sec, brun jaune +/- nuancé d'olivâtre, entièrement recouvert de squamules triangulaires brun foncé, érigées au disque.

Lames peu serrées, sinuées-adnées, brun jaune à bleu violacé pâle puis ochracées.
Arête aiguë, érodée, concolore.

Stipe de 6 - 12 x 0,5 - 2 cm, élancé, égal ou épaissi à la base, fibrilleux-rayé, blanchâtre à jaune paille, lavé de bleu lilacin au sommet puis brun jaune à partir de la base, parsemé ou zébré d'écailles brunes dressées ou étagées sous forme d'anneaux incomplets.

Voile brun foncé, formant des tigrures squamuleuses étagées sur le pied.
Cortine peu abondante, pâle, fugace.

Chair ferme, non hygrophane, blanche à brun ochracé, violette au sommet du pied.
Saveur douce
Odeur faible.

Habitat subalpin, surtout sous bouleaux, dans les tourbières de montagne, sur sols acides, parfois dans les sphaignes.

Spores subglobuleuses à ovoïdes, ornées de petites verrues libres assez hautes, de densité moyenne, de 8 - 10 x 4,5 - 5,5 μ .

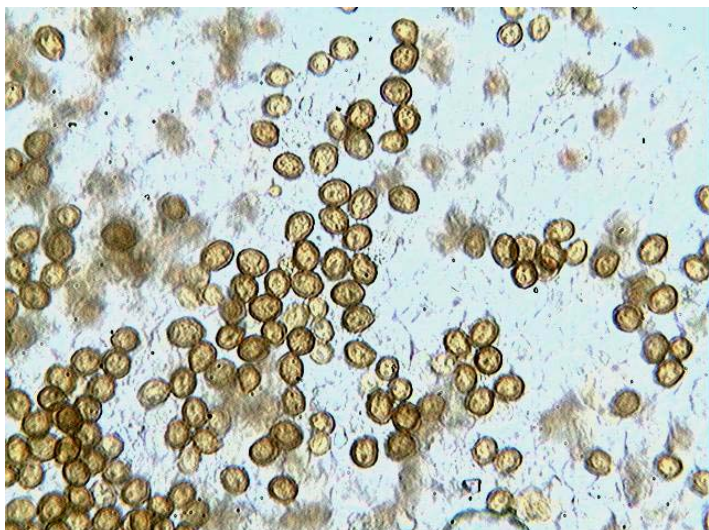
Poils marginaux banals ou basidioliformes.

Basides tétrasporiques, de 25 - 35 x 7 - 9 μ .

Epicutis filamenteux, à hyphes x 4 - 8 μ , bouclées.

Hypoderme médiocrement différencié, à hyphes x 20 - 25 μ .
Pigment brun jaune olivacé, intercellulaire et +/- zébrant.

MICROSCOPIE (R.G.)



Spores x 400 (dans KOH)



Spores x 1000 (dans KOH)