

ENCOELIA FURFURACEA (Roth) P. Karst.



Charles Rougier



Rougier Charles

Photos de Charles Rougier



Planche de Jean Vialard

AUTORITÉS

Roth, 1800, Catalecta botanica quibus plantab atque illustrantur, 2 : 257, t. 9 : 3, Peziza furfuracea
Karsten, 1871, Bidrag till Kännedom av Finlands Natur och Folk, 19 : 218, Encoelia furfuracea

SYNONYMES

Cenangium furfuraceum (Roth) De Not.
Peziza furfuracea Roth
Phibalis furfuracea (Roth) Wallr.

BIBLIOGRAPHIE

- Breitenbach et Kränzlin, 1981, Champignons de Suisse, 1 : 204
Cetto, 1987, I Funghi dal vero, 5 : 2118
Dennis, 1968, British Ascomycètes : 139
Ellis and Ellis, 1985, Microfungi on land plants : 111, fig. 475
Grelet, Réimp. 1979, Les Discomycètes de France : p.588 n° 1015
Losi, 1990, Rivista di Micologia, XXXIII-3 : 257
Medardi, 2006, Ascomiceti d'Italia :59
Moser, 1963, Kleine Kryptogamenflora, 2 A (traduction française) : 52

ICONOGRAPHIE

- Breitenbach et Kränzlin, 1981, Champignons de Suisse, 1 : 204
Cetto, 1987, I Funghi dal vero, 5 : 2118
Dennis, 1968, British Ascomycètes : Pl. 18 B
Losi, 1990, Rivista di Micologia, XXXIII-3 : 258
Medardi, 2006, Ascomiceti d'Italia :59
Ryman & Holmasen, 1984, Svampar : 650

OBSERVATIONS

Détermination relativement facile sur le terrain grâce à son habitat, l'époque de poussée, et l'aspect fortement furfuracé des fructifications qui sont de couleur cannelle.

Microscopiquement, les spores sont allantoïdes et le sommet des asques bleuit dans le Melzer.

Recensée à la fin de l'hiver à St Paul de Varcès et dans le Vercors (plateau du Peuil), toujours sur branches de noisetiers au sol.

DESCRIPTION

Fructifications de 5 à 15 mm de diamètre, érupentes et sessiles, en forme de coupes irrégulières ou en forme d'étoiles +/- agrégées.

Marge incisée-lobée.

Hyménium lisse, de couleur châtain pâle à brun noirâtre.

Surface externe plus claire, furfuracée, recouverte de flocons brun rougeâtre facilement détachables.

Habitat en petits groupes sur branches mortes de noisetiers au sol ou tenant encore à l'arbre, recouvrant parfois des branches entières, de la fin de l'hiver jusqu'au début du printemps.

Asques octosporés, contenant des spores bisériées, de 90-120 x 6-8 μ , à foramen bleuisant faiblement dans le melzer.

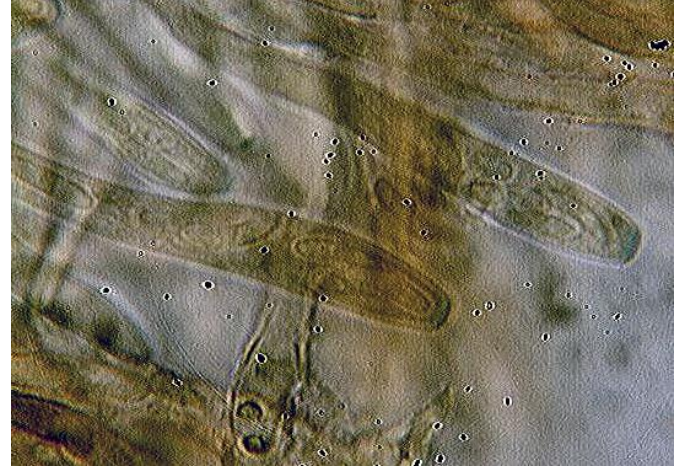
Paraphyses progressivement clavées, simples pour la plupart, présentant un liquide brun-olivâtre au sommet.

Spores allantoïdes, lisses, hyalines, pourvues d'une petite guttule à chaque extrémité, de 10 - 12 x 2 - 3 μ .

MICROSCOPIE (R.G.)



spores x 1000 (dans la phloxine)



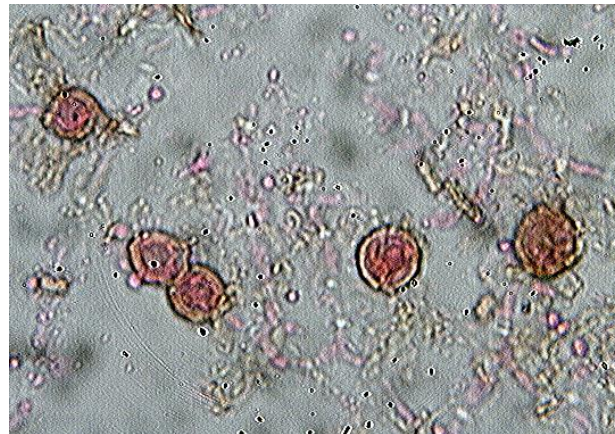
asques x 1000 dans le melzer (foramen bleissant)



asques et paraphyses x 400 (dans le congo)



paraphyses x 400 (dans le congo)



Flocons de la surface externe x 1000 (dans le congo)