

## ENTOLOMA GRISEOCYANEUM (Fr. : Fr.) Kumm.



### SYNONYMES

*Agaricus griseocyaneus* Fr. : Fr.  
*Leptonia griseocyanea* (Fr. : Fr.) Orton  
*Rhodophyllus griseocyaneus* (Fr. : F.) Quél.

### BIBLIOGRAPHIE

Bidaud, 2009, Bulletin de la Fédération Mycologique et Botanique Dauphiné-Savoie n° 193 : 52  
Bon & Cheype, 1987, Bulletin de la Fédération Mycologique Dauphiné-Savoie, 106 : 25  
Breitenbach & Kränzlin, 1995, Champignons de Suisse, 4 : 36  
Jamoni, 2008, Funghi alpini : 282  
Kühner & Romagnesi, 1953, Flore analytique : 205 (*sn. Rhodophyllus griseocyaneus*)  
Lange, 1935, Flora Agaricina Danica, 1 (Réimp. 1993) :124, 342 (*sub Rhodophyllus*)  
Noordeloos, 1988, Flora Agaricina Neerlandica, 1 : 162  
Noordeloos, 1992, Entoloma : 548  
Roux, 2006, Mille et un champignons : 665  
Vesterholt, 2002, Funghi non delineati n° 21

### ICONOGRAPHIE

Bidaud, 2009, Bulletin de la Fédération Mycologique et Botanique Dauphiné-Savoie n° 193 : 53  
Breitenbach & Kränzlin, 1995, Champignons de Suisse, 4 : 36  
Bresadola, 1930, Iconographia Mycologica, 4 : 553  
Cetto, 1989, I funghi dal vero, 6 : 2327  
Dähncke, 1993, 1200 Pilze : 418  
Jamoni, 2008, Funghi alpini : 283  
Lange, 1935, Flora Agaricina Danica, 1 (Réimp. 1993) :Tav. 73 C (*sub Rhodophyllus*)  
Noordeloos, 1992, Entoloma : Planche 63 b  
Roux, 2006, Mille et un champignons : 665  
Vesterholt, 2002, Funghi non delineati n° 21

## **OBSERVATIONS**

Cet Entolome à pied bleu est caractérisé par des chapeaux à dominantes brunâtres, par l'arête des lames non teintée de bleu et par des basides majoritairement tétrasporiques

## **DESCRIPTION**

Chapeau de 1 à 3 cm de diamètre, hémisphérique puis convexe, mat puis finement squamuleux, gris ardoisé bleuté puis brun beige ou brun jaune, pâlisant parfois vers le gris rosâtre à la périphérie.

Marge longtemps infléchie, +/- onduleuse.

Lames blanches puis brun rose, parfois légèrement bleutées dans les sinus, larges, adnées-émarginées à sublibres.

Arête entière.

Stipe de 4 - 6 x 0,2 - 0,5 cm, subcylindrique, un peu élargi à la base, soyeux à subvelouté ou finement fibrilleux, gris bleu, à peine plus blanchâtre ou feutré vers le bas, plein puis fistuleux.

Chair blanchâtre à bleutée, mince.

Odeur nulle

Saveur douce, fade

Habitat dans les prairies, les pâturages, de l'étage montagnard à l'étage alpin, sur sols calcaires.

Spores anguleuses, de 9 - 12 x 7 - 9  $\mu$ .

Basides tétrasporiques, non bouclées.

Cystides absentes.

Cuticule formée d'hyphe couchées et parallèles, non bouclées, larges de 5 à 20  $\mu$ , dressées au centre, à pigmentation intracellulaire.

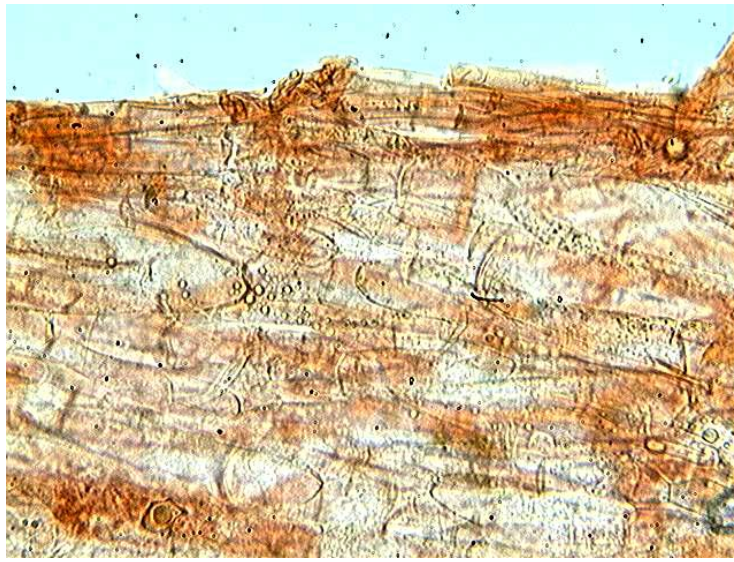
## **MICROSCOPIE** (R.G.)



Spores x 400 (dans la phloxine)



Spores x 1000 (dans la phloxine)



Cuticule x 400 (dans la phloxine)