

ENTOLOMA HIRTIPES (Schumach. : Fr.) Moser



SYNONYMES

Agaricus hirtipes Schumach. : Fr.
Nolanea hirtipes (Schumach. : Fr.) Kumm.
Nolanea mammosa (L. : Fr.) Moser
Rhodophyllus hirtipes (Schumach.) Lange
Rhodophyllus mammosus sensu Kühner & Romagnesi 1953.

BIBLIOGRAPHIE

Bon, 1988, Champignons d'Europe occidentale : 190
Boudier, 1905-1910, Icones Mycologicae, 4 (Réimp. 1982) : planche 97 (sn. *Nolanea mammosa*)
Breitenbach & Kränzlin, 1995, Champignons de Suisse, T.4 : 39
Consiglio, 1997, Rivista di Micologia, 40 : 6
Courtecuisse & Duhem, 1994, Guide des champignons de France et d'Europe : 920
Lange, 1935, Flora Agaricina Danica, 1 (Réimp. 1993) : 129, 349 (sn. *Rhodophyllus hirtipes*)
Moser, 1978, Kleine Kryptogamenflora (traduction française) : 377
Noordeloos, 1992, Entoloma : 220
Trimbach, 1978, Documents Mycologiques : 39 (sn. *Rhodophyllus hirtipes*)

ICONOGRAPHIE

Bon, 1988, Champignons d'Europe occidentale : 191
Boudier, 1905-1910, Icones Mycologicae, 1 (Réimp. 1981) : planche 97 (sn. *Nolanea mammosa*)
Breitenbach & Kränzlin, 1995, Champignons de Suisse, T.4 : 39
Cetto, 1970, I funghi dal vero, 1 : 100 (sn. *Nolanea hirtipes*)
Consiglio, 1997, Rivista di Micologia, 40 : 7
Courtecuisse & Duhem, 1994, Guide des champignons de France et d'Europe : 920
Dähncke, 1993, 1200 Pilze : 432, 433
Lange, 1935, Flora Agaricina Danica, 1 (Réimp. 1993) : Tav. 78 G (sn. *Rhodophyllus hirtipes*)
Noordeloos, 1992, Entoloma : Planche 25
Ryman & Holmasen, 1984, Svampar : 385

OBSERVATIONS

Cette espèce est bien caractérisée par son habitat, son époque de poussée, par ses caractères microscopiques et par son odeur de poisson, de marée ou d'huitre.

DESCRIPTION

Chapeau de 2 à 7 cm de diamètre, conique-campanulé au début puis étalé, orné au sommet d'une papille pointue, hygrophane, brun foncé à brun noir et pâlisant en séchant, mat, lisse, +/- strié par transparence jusqu'au milieu à l'état frais, fibrilleux radialement.

Marge aiguë, striée, excédante et longtemps incurvée.

Lames larges, ascendantes, étroitement adnées à sublibres, blanchâtres au début puis gris rose sale, brun rose avec l'âge.

Arête onduleuse, crénelée, à peine plus claire ou concolore.

Pied de 8 - 12 x 0,5 - 1 cm, élargi de haut en bas, souvent torsadé, creux, rigide, cassant, gris brun, plus pâle au sommet, orné de fibrilles longitudinales blanchâtres, poudré de blanc en haut, feutré de blanc à la base.

Chair mince, gris brun à brun beige.

Odeur de farine rance, de poisson, de moisi ou de sardines pas fraîches

Saveur douce, farineuse, rance.

Habitat au printemps, dans les forêts de conifères de montagne, après la fonte des neiges.

Spores anguleuses, à 5 - 7 angles, de 10 - 14 x 7 - 9 μ .

Sporée brun rose.

Basides tétrasporiques, bouclées, clavées, de 20 - 50 x 10 - 12 μ .

Cheilocystides cylindriques à ventruées, parfois subcapitées, bouclées.

Cuticule formée d'hyphes couchées et parallèles, incrustées, non bouclées, x 4 - 15 μ .

MICROSCOPIE (R.G.)



Spores x 400 (dans le congo)



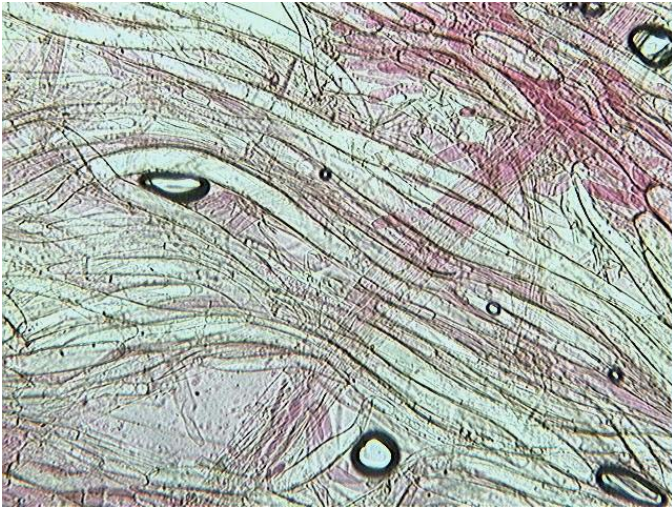
Spores x 1000 (dans le congo)



Cheilocystides x 400 (dans le congo)



Chrysocyside x 1000 (dans le congo)



Cuticule x 100 (dans le congo)



Hyphes cuticulaires x 1000