

ENTOLOMA PRUNULOIDES (Fr. : Fr.) Quél.



SYNONYMES

Agaricus prunuloides Fr. : Fr.
Entoloma inocybiforme Bon
Rhodophyllus prunuloides (Fr.: Fr.) Quél.

BIBLIOGRAPHIE

Battistin & Righetto, 2006, Rivista di Micologia n° 49-3 : 205
Bon, 1988, Champignons d'Europe occidentale : 192 (*sn. Entoloma inopiliforme*)
Carteret, 1995, Bulletin de la Société Mycologique de France, 111-1 : Atlas 299
Courtecuisse & Duhem, 1994, Guide des champignons de France et d'Europe : 903
Jamoni, 2008, Funghi alpini : 300
Kühner, 1977, Bulletin de la Société Mycologique de France, 93-4 : 457
Kühner & Romagnesi, 1953, Flore analytique : 197 (*sn. Rhodophyllus prunuloides*)
Lange, 1935, Flora Agaricina Danica, 1 (Réimp. 1993) :125, 343 (*sub Rhodophyllus*)
Noordeloos 1981 (Persoonia 11-2 : 231
Noordeloos, 1992, Entoloma : 243
Senn-Irlet, 1990, Art. 3 : 39

ICONOGRAPHIE

Battistin & Righetto, 2006, Rivista di Micologia n° 49-3 : 205
Bon, 1982, Bulletin de la Fédération Mycologique Dauphiné-Savoie, 85 : 16 (*sn. Entoloma inopiliforme*)
Carteret, 1995, Bulletin de la Société Mycologique de France, 111-1 : Atlas 299
Courtecuisse & Duhem, 1994, Guide des champignons de France et d'Europe : 903
Jamoni, 2008, Funghi alpini : 301
Lange, 1935, Flora Agaricina Danica, 1 (Réimp. 1993) : Tav. 73 B (*sn. Rhodophyllus prunuloides*)
Noordeloos, 1992, Entoloma : Planche 1
Senn-Irlet, 1990, Art. 3 : 39

OBSERVATIONS

Espèce des prairies alpines et subalpines rappelant les entolomes printaniers, caractérisée par son odeur farineuse, son chapeau brun grisâtre non hygrophane et par des spores isodiamétriques.

DESCRIPTION

Silhouette tricholomoïde.

Chapeau de 3 à 7 cm de diamètre, subhémisphérique à plan convexe, mamelonné, souvent un peu cabossé, non hygrophane, brun grisâtre sale à jaune olivacé, glabre, nu, d'aspect comme lustré.

Marge débordante.

Lames assez serrées, larges, émarginées ou étroitement adnées, ventrues, pâles puis rose terne.

Arête concolore, serrulée.

Stipe de 3 - 5 x 0,5 - 1 cm, flexueux, atténué-fusoïde vers la base, blanchâtre, fibrilleux longitudinalement, plein.

Chair blanchâtre à gris brun, ferme.

Odeur et saveur farineuse.

Habitat dans les prairies subalpines et alpines.

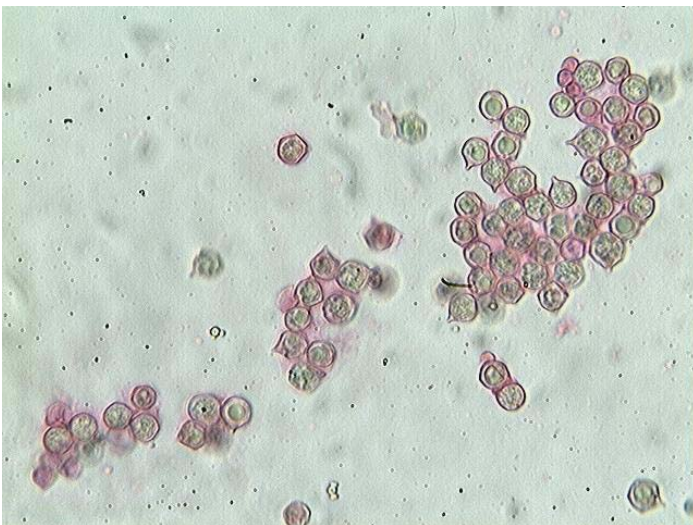
Spores isodiamétriques, de 6 à 8 μ de diamètre, à angles +/- émoussés.

Basides tétrasporiques, bouclées.

Cystides absentes.

Cuticule formée d'hyphes filiformes, grêles, rayonnantes, bouclées.

MICROSCOPIE (R.G.)



Spores x 400 (dans la phloxine)



Spores x 1000 (dans la phloxine)



Cuticule x 400 (dans la phloxine)