

GEOPORA SUMNERIANA (Cooke) M. Torre



photos de Charles Rougier



photo de Charles Rougier

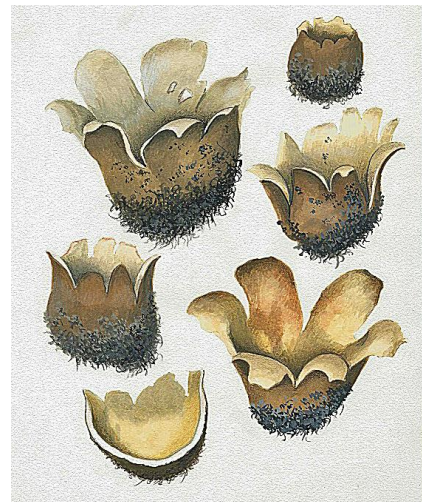


planche de Jean Vialard

AUTORITÉS

Cooke, 1876, Mycographia, 2, p.63, tab. 29, fig. 111, Peziza sumneriana

M. Torre, 1976, Anales del Instituto Botanico A.J. Cavanilles, 32 (1) : 96, Geopora sumneriana

SYNONYMES

Lachnea sumneriana (Cooke) W. Phillips

Peziza sumneriana Cooke.

Sarcosphaera sumneriana (Cooke) Lindau

Sepultaria sumneriana (Cooke) Masee

OBSERVATIONS

Espèce reconnaissable sur le terrain à son habitat presque hypogé sous cèdres, à sa poussée printanière, à sa grande taille et à sa surface extérieure tapissée de longs poils brun foncé.

La dimension des spores permet de confirmer la détermination.

Espèce assez commune en Dauphiné, dans les parcs, toujours sous cèdres, au printemps.

BIBLIOGRAPHIE

- Boudier, 1905-1910, Icones Mycologicae, 4 (Réimp. 1982) : planche 358 (*sn. Sepultaria sumneri*)
Breitenbach et Kränzlin, 1981, Champignons de Suisse, 1 : 68 (*sn. Sepultaria sumneriana*)
Cetto, 1975, I Funghi dal vero, 2 : 815 (*sn. Sepultaria sumneriana*)
Courtecuisse & Duhem, 1994, Guide des champignons de France et d'Europe : 38
Dennis, 1968, British Ascomycètes : 31 (*sn. Sepultaria sumneriana*)
Ellis M.B. & Ellis J.P., 1988, Microfungi on miscellaneous substrates : p. 72, fig. 201
Eyssartier & Roux, 2017, Le guide des champignons : 1096
Grelet, Réimp. 1979, Les Discomycètes de France : p. 141 n° 220 (*sn. Sepultaria sumneri*)
Marchand, 1976, Champignons du Nord et du Midi, 4 : 389 (*sn. Sepultaria sumneriana*)
Medardi, 2006, Ascomiceti d'Italia : 64
Moser, 1963, Kleine Kryptogamenflora, 2 A (traduction française) : 103 (*sn. Sepultaria sumneriana*)
Phillips, 1981, Les champignons : 273 (*sn. Sepultaria sumneriana*)
Roux, 20 :06, Mille et un champignons : 1180

ICONOGRAPHIE

- Boudier, 1905-1910, Icones Mycologicae, 2 (Réimp. 1981) : planche 358 (*sn. Sepultaria sumneri*)
Breitenbach et Kränzlin, 1981, Champignons de Suisse, 1 : 68 (*sn. Sepultaria sumneriana*)
Cetto, 1975, I Funghi dal vero, 2 : 815 (*sn. Sepultaria sumneriana*)
Courtecuisse & Duhem, 1994, Guide des champignons de France et d'Europe : 38
Dennis, 1968, British Ascomycètes : Pl. 5 E (*sn. Sepultaria sumneriana*)
Eyssartier & Roux, 2017, Le guide des champignons : 1096
Marchand, 1976, Champignons du Nord et du Midi, 4 : 389 (*sn. Sepultaria sumneriana*)
Medardi, 2006, Ascomiceti d'Italia : 64
Phillips, 1981, Les champignons : 272 (*sn. Sepultaria sumneriana*)
Roux, 20 :06, Mille et un champignons : 1180 (*sn. Sepultaria sumneriana*)

DESCRIPTION

Receptacle d'abord hypogé, vésiculeux, de 2 à 7 cm de diamètre, sessile, en forme de boule creuse qui affleure ensuite et se déchire en lobes irréguliers et récurvés, en étoile.

Hyménium gris clair à ocracé, lisse, bosselé, onduleux.

Surface externe rouge brun, recouverte d'un feutrage brun composé de longs poils souples.

Chair épaisse, cassante, blanchâtre, constituée de 2 couches.

Habitat sous les cèdres, dans les parcs, au printemps, souvent serrés les uns contre les autres et déformés.

Spores étroitement elliptiques, lisses, hyalines, de 30 - 35 x 14 - 16 µ, biguttulées.

Asques octosporés, à spores unisériées, de 340 - 390 x 18 - 25 µ, non bleuisant dans le Melzer.

Paraphyses étroites, +/- fourchues à la base, septées, un peu élargies au sommet.

Poils bruns, simples ou fourchus, septés, x 13 - 15 µ, partiellement incrustés.

MICROSCOPIE (R.G.)



spores x 1000 (dans la phloxine)



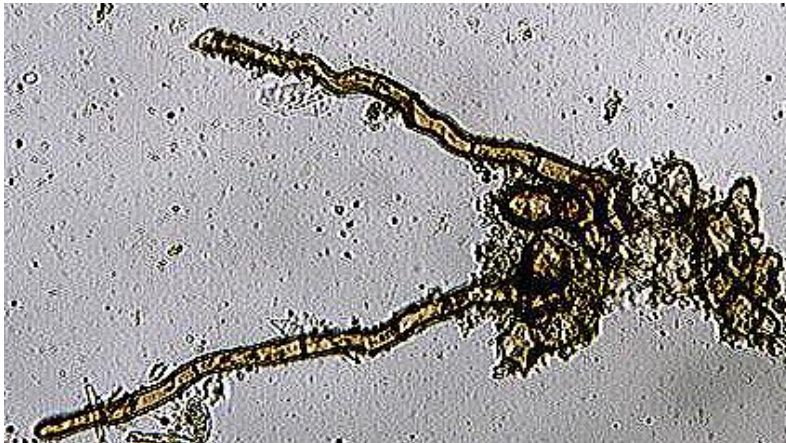
asque et paraphyse x 1000 (dans la phloxine)



asque et spores x 1000 (dans la phloxine)



paraphyses x 1000 (dans la phloxine)



poils x 100 (dans la potasse)



poil x 400 (dans la potasse)