

HELVELLA ACETABULUM (L. : Fr.) Quél.



SYNONYMES

Peziza acetabulum L.
Paxina acetabulum (L. : Fr.) Kuntze
Acetabula vulgaris Fuckel

BIBLIOGRAPHIE

Baiano et al., 1993, *Rivista di Micologia*, 36-3 : 219 (*clé*)
Bon, 1988, *Champignons d'Europe occidentale* : 328 (*sub Paxina*)
Boudier, 1905-1910, *Icones Mycologicae*, 4 (Réimp. 1982) : planche 243 (*sn. Acetabula vulgaris*)
Breitenbach et Kränzlin, 1981, *Champignons de Suisse*, 1 : 25 (*sub Paxina*)
Courtecuisse & Duhem, 1994, *Guide des champignons de France et d'Europe* : 23
Dennis, 1968, *British Ascomycètes* : 12 (*sub Paxina*)
Ellis, 1988, *Microfungi on miscellaneous substrates* : p. 74, fig. 206
Häffner, 1987, *Beihefte zur Zeitschrift für Mykologie*, 7 (traduction de Boiffard) : 2
Moser, 1963, *Kleine Kryptogamenflora*, 2 A (traduction française) : 90

ICONOGRAPHIE

Bon, 1988, *Champignons d'Europe occidentale* : 329 (*sub Paxina*)
Boudier, 1905-1910, *Icones Mycologicae*, 2 (Réimp. 1981) : planche 243 (*sn. Acetabula vulgaris*)
Breitenbach et Kränzlin, 1981, *Champignons de Suisse*, 1 : 25 (*sub Paxina*)
Courtecuisse & Duhem, 1994, *Guide des champignons de France et d'Europe* : 23
Dähncke, 1993, *1200 Pilze* : 1114
Dennis, 1968, *British Ascomycètes* : Pl. 1 E (*sub Paxina*)

OBSERVATIONS

Espèce fréquente, caractérisée par son pied orné de fortes côtes atteignant au moins la moitié du receptacle.
Facilement confondue avec *Helvella leucomelaena*, fréquente sous pins, dont l'apothécie est presque dépourvue de côtes, à hyménium brun-gris-noir et non ou à peine stipitée.

DESCRIPTION

Fructifications de 2 à 8 cm de haut et de 1 à 8 cm de large.

Apothécie régulièrement cupuliforme chez les jeunes exemplaires puis s'évasant en disque irrégulier, souvent largement comprimée.

Hyménium brun ocre à brun sombre, parfois teinté de lilas, lisse.

Surface externe pubescente-furfuracée, gris blanchâtre à la base, gris brun vers le sommet.

Pied haut de 1 à 6 cm, distinct, égalant la moitié du réceptacle, pourvu de fortes côtes saillantes, fourchues, blanches à ocracées, ramifiées et ascendantes presque jusqu'à la marge du réceptacle.

Habitat d'Avril à Juin, surtout sous feuillus et sur sols calcaires et sablonneux, parfois sous conifères, au bord des chemins.

Asques octosporés, de 250 - 320 x 15 - 20 μ .

Paraphyses cylindriques, septées, ramifiées à la base, légèrement épaissies au sommet jusqu'à 6 - 8 μ .

Spores lisses, largement elliptiques, hyalines, uniguttulées, de 17 - 20 x 12 - 14 μ .

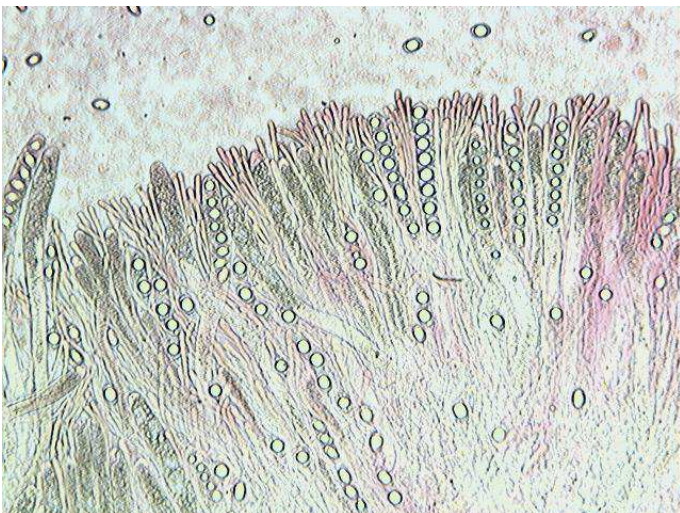
MICROSCOPIE (R.G.)



Spores x 400 (dans la phloxine)



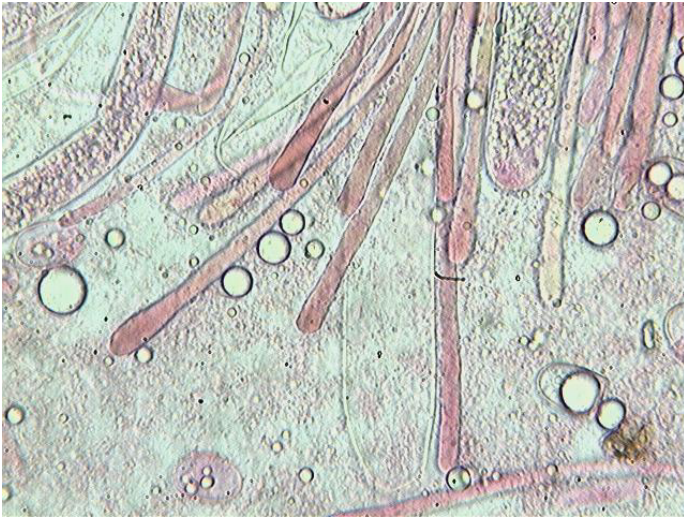
Spores x 1000 (dans la phloxine)



Hyménium x 100 (dans la phloxine)



Asque et spores x 400 (dans le congo)



Paraphyses x 400 (dans la phloxine)