

HELVELLA MACROPUS (Pers. : Fr.) P. Karst..



SYNONYMES

Peziza macropus Pers.
Cyathipodia macropus (Pers. : Fr.) Dennis
Helvella bulbosa (Hedw.) Kreisel
Macropodia macropus (Pers. : Fr.) Fuckel
Macroscyphus macropus (Pers. : Fr.) Gray

BIBLIOGRAPHIE

Baiano, Garofoli & Parrettini, 1993, *Rivista di Micologia*, XXXVI-3 : 203
Bon, 1988, *Champignons d'Europe occidentale* : 328 (*sn. Macroscyphus macropus*)
Boudier, 1905-1910, *Icones Mycologicae*, 4 (Réimp. 1982) : planche 239 (*sn. Macropodia macropus*)
Breitenbach et Kränzlin, 1981, *Champignons de Suisse*, 1 : 22 (*sn. Macroscyphus macropus*)
Bresadola, 1930, *Iconographia Mycologica*, 5 : 1191 (*sn. Macropodia macropus*)
Cetto, 1970, *I Funghi dal vero*, 1 : 356 (*sn. Macropodia macropus*)
Courtecuisse & Duhem, 1994, *Guide des champignons de France et d'Europe* : 22
Dennis, 1968, *British Ascomycètes* : 10 (*sn. Cyathipodia macropus*)
Ellis M.B. & Ellis J.P., 1998, *Microfungi on miscellaneous substrates* : 76
Medardi, 2006, *Ascomyceti d'Italia* : 80
Nordic Macromycètes - Vol. 1 (*Ascomycètes*) : p. 73 (*sn. Helvella bulbosa*)
Phillips, 1981, *Les champignons* : 269 (*sn. Macroscyphus macropus*)
Tejera et al., 1989, *Documents Mycologiques*, 76 : 4

ICONOGRAPHIE

- Baiano, Garofoli & Parrettini, 1993, Rivista di Micologia, XXXVI-3 : 202
Bon, 1988, Champignons d'Europe occidentale : 329 (*sn. Macroscyphus macropus*)
Boudier, 1905-1910, Icones Mycologicae, 2 (Réimp. 1981) : planche 239 (*sn. Macropodia macropus*)
Breitenbach et Kränzlin, 1981, Champignons de Suisse, 1 : 22 (*sn. Macroscyphus macropus*)
Bresadola, 1930, Iconographia Micologica, 5 (Réimp. 1982) : 1191 (*sn. Macropodia macropus*)
Cetto, 1970, I Funghi dal vero, 1 : 356 (*sn. Macropodia macropus*)
Courtecuisse & Duhem, 1994, Guide des champignons de France et d'Europe : 22
Dähncke, 1993, 1200 Pilze : 1113
Medardi, 2006, Ascomiceti d'Italia : 80
Phillips, 1981, Les champignons : 269 (*sn. Macroscyphus macropus*)
Ryman & Holmasen, 1984, Svampar : 618

OBSERVATIONS

Espèce bien caractérisée par son chapeau en forme de coupe, son long pied feutré pubescent, sa couleur grisâtre et par ses caractères microscopiques.

Proche de *Helvella villosa* qui diffère par des spores largement elliptiques et uniguttulées.

DESCRIPTION

Chapeau cupuliforme, rarement en forme de selle dans la vieillesse, gris noirâtre, de 2 à 5 cm de diamètre.
Marge ondulée, non réfléchie.

Hyménium lisse, grisâtre ou gris brun.

Surface externe nettement feutré à pubescente, un peu plus pâle que l'hyménium.

Pied subcylindrique, blanchâtre à gris ocracé, légèrement épaissi vers le bas, parfois comprimé, de 2 à 5 cm de longueur, plein, feutré à pubescent comme la face inférieure du chapeau.

Chair blanche, mince.

Odeur faible.

Habitat souvent isolés sous conifères et feuillus, sur sol sablonneux, nu ou recouvert de mousse, de juillet à octobre.

Spores lisses à finement verruqueuses, elliptiques à fusiformes, hyalines, ornées d'une grosse guttule centrale entre deux plus petites, de 25-30 x 10-12 μ .

Asques cylindriques, non bleuisant dans le Melzer, octosporés, de 350-380 x 18-20 μ .

Paraphyses cylindriques, simples ou ramifiées, légèrement colorées et élargies au sommet jusqu'à 9-12 μ .

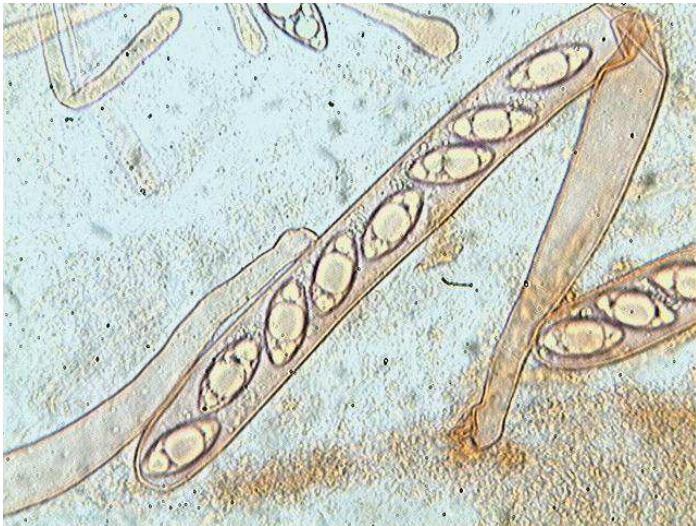
MICROSCOPIE (R.G.)



Spores x 100 (dans le congo)



Spores x 1000 (dans le congo)



Asque et spores x 400 (dans le congo)



Paraphyses x 400 (dans le congo)



Hyphes de l'excipulum x 400 (dans la phloxine)