

INOCYBE UMBRINA Bres.
[= *Inocybe assimilata* (Britzelm.) Sacc.]



Photo de André Tartarat

AUTORITÉS

Bresadola, 1884, Fungi Tridentini, 1 (4-5) : 50, *Inocybe umbrina*

Britzelmayer, 1881, Berichte des Naturhistorischen Vereins Augsburg, 26: 137, *Inocybe assimilata*

OBSERVATIONS

Facilement reconnaissable sur le terrain à son bulbe en oignon toujours blanc, contrastant avec la couleur brunâtre du pied.

Espèce signalée dans les tourbières et les hauts-marais de la région grenobloise.
(Col des Mouilles – Luitel – Planchettes – Praver).

La plupart des auteurs modernes synonymisent *Inocybe umbrina* à *Inocybe assimilata*, synonymie contestée par M. Bon (in D.M. 82, p. 59), pour qui, ni la planche ni la diagnose de Britzelmayer ne sont acceptables (couleurs trop vives), les deux pouvant correspondre à un certain nombre d'*Inocybes*. Pour P. Roux, au contraire, c'est la planche de Bresadola qui n'est pas ressemblante (bulbe non blanc – chapeau strié – cystides à parois épaisses – spores +/- en étoile).

ICONOGRAPHIE

Alessio, 1980, *Inocybe* - Iconographia Mycologica (J. Bresadola) vol. 29, suppl. 3 : Tab. 87-1

Bon, 1988, Champignons d'Europe occidentale : 243

Breitenbach & Kränzlin, 2000, Champignons de Suisse, 5 : 68 (*sn. Inocybe assimilata*)

Bresadola, 1930 (Réimp. 1981), Iconographia Mycologica, V : Planche 758

Cetto, 1976, Funghi dal vero, 2 : 515

Courtecuisse & Duhem, 1994, Guide des champignons de France et d'Europe : 1071

Eyssartier & Roux, 2011, Le guide des champignons : 866 (*sn. Inocybe assimilata*)

Heim, 1931, Le genre *Inocybe* : Planche 32-3

Lange, 1935, Flora Agaricina Danica, 2 (Réimp. 1994) : Tav. 118 G

Roux, 2006, Mille et un champignons: 786 (*sn. Inocybe assimilata*)

BIBLIOGRAPHIE

- Alessio, 1980, *Inocybe* - *Iconographia Mycologica* (J. Bresadola) vol. 29, suppl. 3 : Tab. 87-1
Bon, 1988, *Champignons d'Europe occidentale*, 110 : 242
Bon, 1991, *Documents Mycologiques*, 82 : 59
Bon, 1998, *Documents Mycologiques*, 111 : 4
Breitenbach & Kränzlin, 2000, *Champignons de Suisse*, 5 : 68 (*sn. Inocybe assimilata*)
Bresadola, 1930 (Réimp. 1981), *Iconographia Mycologica*, I : Planche 758
Cetto, 1976, *Funghi dal vero*, 2 : 515
Courtecuisse & Duhem, 1994, *Guide des champignons de France et d'Europe* : 1071
Eyssartier & Roux, 2011, *Le guide des champignons* : 866 (*sn. Inocybe assimilata*)
Heim, 1931, *Le genre Inocybe* : 357
Kühner & Romagnesi, 1953, *Flore analytique* : 230
Lange, 1935, *Flora Agaricina Danica*, 2 (Réimp. 1994) : 426, 622
Moser, 1978, *Kleine Kryptogamenflora* (Traduction française) : 628
Roux, 2006, *Mille et un champignons*: 786 (*sn. Inocybe assimilata*)
Ruini, 1995, *Rivista di Micologia*, 38-1 : 26
Stangl, 1989, *Hoppea*, 46 : 246 (*sn. Inocybe assimilata*)

DESCRIPTION

Chapeau de 2 à 5 cm de diamètre, fibrillo-vergeté à rimeux, conique à campanulé-convexe puis étalé-mamelonné, brun sombre, plus foncé au disque, initialement recouvert d'un voile grisâtre, un peu visqueux par l'humidité.

Mamelon évident, large et obtus, peu saillant.

Marge aiguë, +/- incisée.

Lames adnées à émarginées, blanches puis beige, gris brun à bistre ou brun rouge à la fin.

Arête ciliée de blanc.

Stipe de 3 - 7 x 0,3 - 0,6 cm, fibrilleux de blanc au début par les restes de voile puis ocre brunâtre, subconcolore au chapeau.

Cortine présente chez les jeunes exemplaires mais discrète.

Bulbe évident, en oignon, toujours blanc et contrastant avec la couleur générale du pied.

Chair mince, blanchâtre puis brunâtre.

Saveur douce

Odeur peu caractéristique, un peu acidulée ou terreuse.

Habitat sous conifères, surtout en montagne, sur terrain acide et humide, voire marécageux.

Spores oblongues, à bosses obtuses peu proéminentes, de 7 - 9 x 5 - 6 μ .

Sporée brun gris.

Cystides fusiformes-ventruées, à parois larges de 1 μ , fusoïdes, incrustées au sommet, entremêlées de cellules piriformes, de 40 - 60 x 10 - 20 μ ,

Pleurocystides identiques aux cheilocystides.

Caulocystides présentes au sommet du pied.

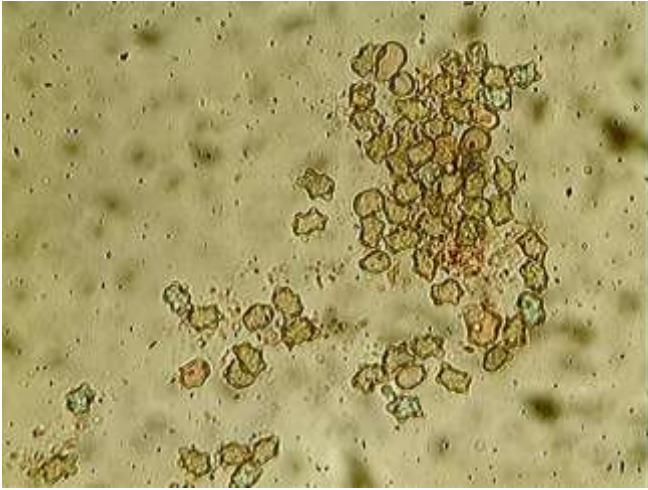
Basides tétrasporiques, de 25 - 35 x 7 - 9 μ .

Cuticule constituée d'hyphes couchées et parallèles, bouclées, larges de 6 à 10 μ .

Pigment incrustant brun jaune.

Epicutis filamenteux.

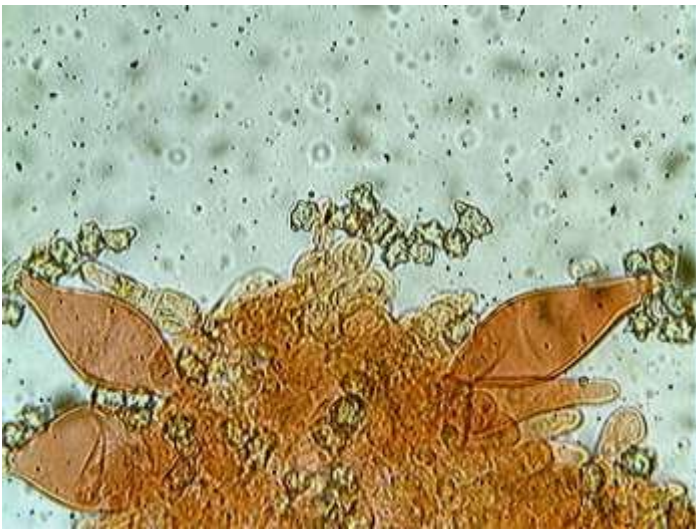
MICROSCOPIE (R.G.)



Spores x 400 (dans le congo)



Spores x 1000 (dans le congo)



Cystides x 400 (dans le congo)



Cystide x 1000 (dans le congo)