

LACTARIUS TUOMIKOSKII Kytöv.



## **BIBLIOGRAPHIE**

- Basso M. T., 1999, Lactarius : 450  
Bidaud, 1992, Bulletin de la Société linnéenne de Lyon, 1992-8 : 235  
Chiari & Papetti, 2003, Rivista di Micologia, 46-2 : 116  
Fasciotto, 2010, Bulletin mycologique et Botanique Dauphiné-Savoie, 199 : 14  
Galli, 2006, I Lattari : 128  
Heilmann-Clausen, Verbeken & Vesterholt, 1998, The genus Lactarius : 115  
Kränzlin, 2005, Champignons de Suisse, 6 : 74  
Kytövuori, 1984, Karstenia, 24 : 52  
Moreau P.A., 1995, Recensement des champignons supérieurs de l'arrêté de biotope des Saisies : 33  
Nordic macromycètes, Vol.2 : 363

## **ICONOGRAPHIE**

- Basso M. T., 1999, Lactarius : 451  
Chiari & Papetti, 2003, Rivista di Micologia, 46-2 : 116  
Fasciotto, 2010, Bulletin mycologique et Botanique Dauphiné-Savoie, 199 : 15  
Galli, 2006, I Lattari : 129  
Heilmann-Clausen, Verbeken & Vesterholt, 1998, The genus Lactarius : 115  
Moreau P.A., 1995, Recensement des champignons supérieurs de l'arrêté de biotope des Saisies : Planche 6

## **OBSERVATIONS**

Découverte en Scandinavie en 1984 par Kytövuori, cette espèce rare est signalée en France dans la tourbière des Saisies en 1992 et 1995 par A. Bidaud et P.A. Moreau, puis en 2003 dans la tourbière des Boites (massif du Taillefer) par R. Garcin.  
Facilement reconnaissable sur le terrain, elle est caractérisée par son chapeau jaune, sa marge poilue, son lait jaunissant à l'air, son chapeau non zoné et son pied non scrobiculé.

## **DESCRIPTION**

Chapeau de 5 à 15 cm de diamètre, plan convexe à plan et +/- déprimé au centre, visqueux par temps humide, blanc jaunâtre, jaune pâle à jaune ochracé, non zoné.

Marge longtemps enroulée, mince, strigieuse à laineuse, ornée d'écailles ou de mèches fibrilleuses ridée-cannelée.

Lames blanches à crème puis ocracées, subdécurrentes, fourchues ou anostomosées près du stipe.

Stipe de 4 - 8 x 1,2 - 3 cm, creux, sec, concolore au chapeau, +/- pruineux, non scrobiculé, blanchâtre puis ocracé, parfois taché de jaune, pruineux au début puis glabre.

Latex abondant, blanc mais jaunissant rapidement au contact de l'air, instantanément orangé en présence de KOH, âcre.

Habitat en milieu humide jusque dans les sphaignes, dans les tourbières de montagne, sous épicéas.

Spores de 8 - 10 x 6 - 8  $\mu$ , largement elliptiques, subréticulées, avec quelques verrues isolées.

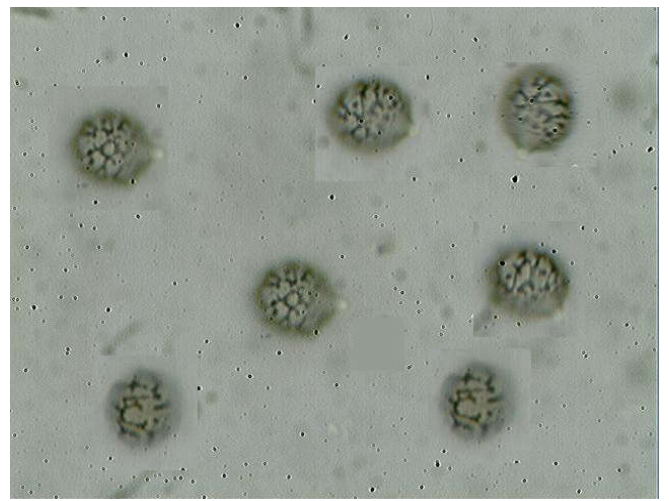
Basides tétrasporiques, subclavées.

Macrocystides peu nombreuses, atténuées au sommet, de 25 - 40 x 6 - 8  $\mu$ .

Epicutis de structure ixocutis, constitué d'hyphes gélifiées, larges de 3 à 5  $\mu$ .



**MICROSCOPIE (R.G.)**



Spores x 1000



Hyménium x 400



Cuticule x 400