

## LENTINUS SUAVISSIMUS Fr.



### SYNONYMES

*Lentinus anisatus* Henn.

*Panus suavissimus* (Fr.) Singer

### BIBLIOGRAPHIE

Bon, 1988, Champignons d'Europe occidentale : 122 (*sub Panus*)

Bon, 1992, Documents Mycologiques, 85 : 58 (*sub Panus*)

Boudier, 1905-1910, Icones Mycologicae, 4 (Réimp. 1982) : Planche 81 bis (*sn. Lentinus anisatus*)

Breitenbach & Kränzlin, 1991, Champignons de Suisse, T.3 : 239

Kühner & Romagnesi, 1953, Flore analytique : 71

Moreau & Roux, 2001, Bulletin de la Fédération Mycologique Dauphiné-Savoie, 162 : 7 (*Clé*)

Moser, 1978, Kleine Kryptogamenflora : 82 (*sub Panus*)

Robin, 2002, Bulletin de la Fédération Mycologique Dauphiné-Savoie, 168 : 51

Roux, 1997, Bulletin de la Fédération Mycologique Dauphiné-Savoie, 145 : 20

### ICONOGRAPHIE

Boudier, 1905-1910, Icones Mycologicae, 1 (Réimp. 1982) : Planche 81 bis (*sn. Lentinus anisatus*)

Breitenbach & Kränzlin, 1991, Champignons de Suisse, T.3 : 239

Dähncke, 1993, 1200 Pilze : 995 (*sub Panus*)

Roux, 1997, Bulletin de la Fédération Mycologique Dauphiné-Savoie, 145 : 21

Van Vooren, 2002, Bulletin de la Fédération Mycologique Dauphiné-Savoie, 168 : 53

### OBSERVATIONS

Rare espèce colonisant les branches mortes de saules, caractérisée par son odeur anisée, son chapeau déprimé de couleur crème à jaune ocre, par ses lames décurrentes, enfin par son pied rudimentaire rouge vermillon à la base.

## DESCRIPTION

Chapeau de 2 à 4 cm de diamètre, +/- excentrique, déprimé à infundibuliforme, mat, blanchâtre à jaune ocre.

Marge striée sillonnée à l'état imbu.

Lames étroites, minces, serrées, profondément décurrentes, blanches à jaunes.

Arête finement serrulée.

Chair mince, coriace, blanchâtre.

Odeur et saveur d'anis

Stipe concolore au chapeau mais rouge vermillon à la base, implanté sous l'écorce des arbres. .

Habitat sur branches mortes de saules encore attachées à l'arbre, dans les bois marécageux de l'étage montagnard.

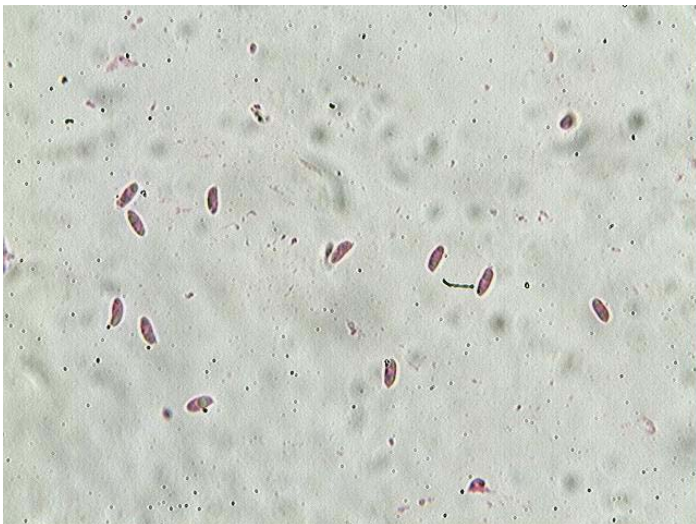
Spores lisses, hyalines, elliptiques à cylindracées, guttulées, de 5 - 8 x 2,5 - 3,5  $\mu$ .

Basides étroitement clavées, tétrasporiques, bouclées.

Cystides absentes, mais présences d'hyphes à extrémités émergentes sur l'arête des lames.

Cuticule constituée d'hyphes irrégulièrement enchevêtrées, larges de 2 à 5  $\mu$ , bouclées.

## MICROSCOPIE (R.G.)



Spores x 400 (dans la phloxine)



Spores x 1000 (dans la phloxine)