

LEPIOTA SUBINCARNATA J.E. Lange
(= *Lepiota josserandii* Bon & Boiffard)



AUTORITÉS

J.E. Lange, 1940, Flora Agaricina Danica, 5 : V, *Lepiota subincarnata*

SYNONYMES

Lepiota helveola ss. *Josserandii*
Lepiota josserandii Bon & Boiffard
Lepiota josserandii var. *rosabrunnea* Raithelh.
Lepiota subincarnata var. *josserandii* (Bon & Boiffard) Gminder
Leucoagaricus josserandii (Bon & Boiffard) Raithelh.

ICONOGRAPHIE

Bon, 1988, Champignons d'Europe occidentale : 287 (*sn. Lepiota josserandii*)
Candusso & Lanzoni, 1990, Monographie du genre *Lepiota* : Tav. 24 (*sn. Lepiota josserandii*)
Cetto, 1987, I Funghi dal vero, 5 : 1713
Courtecuisse & Duhem, 1994, Guide des champignons de France : 680 (*sn. Lepiota josserandii*)
Dähncke, 1993, 1200 pilze in farbfotos : 517
Eyssartier & Roux, 2017, Le guide des champignons : 341
Lange, 1935, Flora Agaricina Danica, 1 (Réimp. 1993) : pl. 131
Phillips, 1981, Les champignons : 29
Roux, 2006, Mille et un champignons : 980 (*sn. Lepiota josserandii*)

BIBLIOGRAPHIE

- Bon, 1976, Bulletin de la Société mycologique de France, 92-3 : 326
Bon, 1988, Champignons d'Europe occidentale : 286 (sn. *Lepiota josserandii*)
Bon, 1990, Documents mycologiques, 78 : 48
Bon, 1993, Les Lepiotes (Monographie) : 64, 65 (sn. *Lepiota josserandii* et *Lepiota subincarnata*)
Bon & Boiffard, 1974, Bulletin de la Société Mycologique de France, 90-4 : 289 (sn. *Lepiota josserandii*)
Bon & Chevassut, 1973, Documents mycologiques, 9 : 48
Candusso & Lanzoni, 1990, Monographie du genre *Lepiota* : 238 (sn. *Lepiota josserandii*)
Cetto, 1987, I Funghi dal vero, 5 : 1713
Courtecuisse & Duhem, 1994, Guide des champignons de France : 680 (sn. *Lepiota josserandii*)
Dähncke, 1993, 1200 pilze in farbfotos : 517
Eyssartier & Roux, 2017, Le guide des champignons : 340
Kühner, 1936, Bulletin de la Société mycologique de France, 52 : 223
Lanzoni & Candusso, 1983, Boll. del Gruppo Micol. Bresadolae, 26-3-4 : 107 (sn. *Lepiota josserandii*)
Moser, 1978, Kleine Kryptogamenflora (traduction française) : 450 (sn. *Lepiota josserandii*)
Nordic Macromycètes, 1992, 2 : 220
Phillips, 1981, Les champignons : 29
Roux, 2006, Mille et un champignons : 980 (sn. *Lepiota josserandii*)
Vellinga, 2001, Flora Agaricina Neerlandica, 5 : 127.

OBSERVATIONS

Petite espèce mortelle à chapeau rosâtre orné d'écailles concentriques, à pied muni d'un anneau fugace vite remplacé par un bourrelet ouateux, par des petites spores ovoïdes ou phaséolées et un épicutis avec des poils sans sous-couche hyméniforme.

DESCRIPTION

Chapeau de 3 à 5 cm de diamètre, convexe au début puis vite étalé et submamelonné, lisse au centre et progressivement excorié vers la marge en squamules concentriques ocre-rosâtre sur fond blanc-ocré après excoriation, avec la calotte discale plus sombre.

Marge enroulée au début, +/- excoriée et plus pâle.

Lames moyennement serrées, ascendantes, ventruées à la fin, jusqu'à 7 mm de large, écartées du pied, blanches ou crème.

Arête égale, entière ou finement granuleuse.

Stipe de 3-5 x 0,5-0,8 cm, cylindrique ou légèrement élargi dans le bas, fragile, blanchâtre puis progressivement envahi de rosâtre à partir de la base, strié longitudinalement.

Anneau présent mais vite apprimé et remplacé par un bourrelet ouateux.

Chair blanche dans le chapeau, beige dans le pied, rosée sous les surfaces.

Odeur +/- fruitée à légèrement farineuse - Saveur banale, plutôt désagréable.

Habitat ubiquiste, dans les jardins, les parcs, les serres, les pelouses.

Spores de 6-7 x 3-5 μ , de Q = 1,5 à 2, dextrinoïdes, fortement cyanophiles, ovoïdes ou phaséolées.

Cellules marginales généralement abondantes mais d'observation difficile, étroitement clavées, parfois septées – Pas de pleurocystides.

Basides x 4-spores, de 20-25 x 5-6 μ .

Epicutis constitué de poils allongés, étroits et cylindracés, bouclées.

Pigment membranaire lisse et brun.

COMMENTAIRES DES AUTEURS

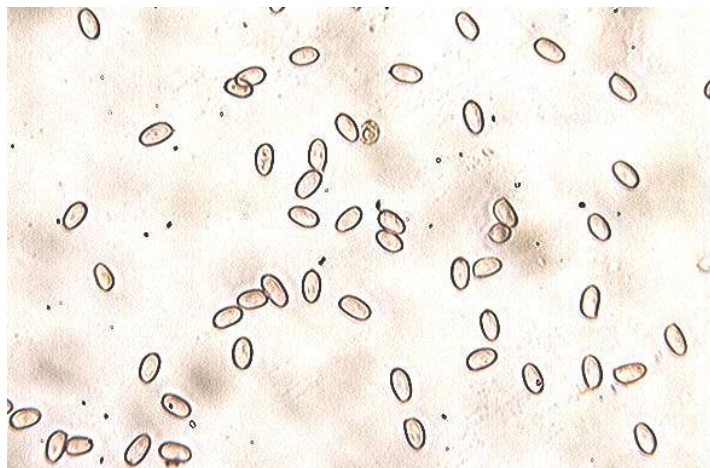
Lepiota incarnata et Lepiota josserandii

Index fungorum et Eyssartier synonymisent *Lepiota josserandii* et *Lepiota subincarnata*, ce dernier taxon étant prioritaire. Ils sont maintenant suivis par la plupart des mycologues.

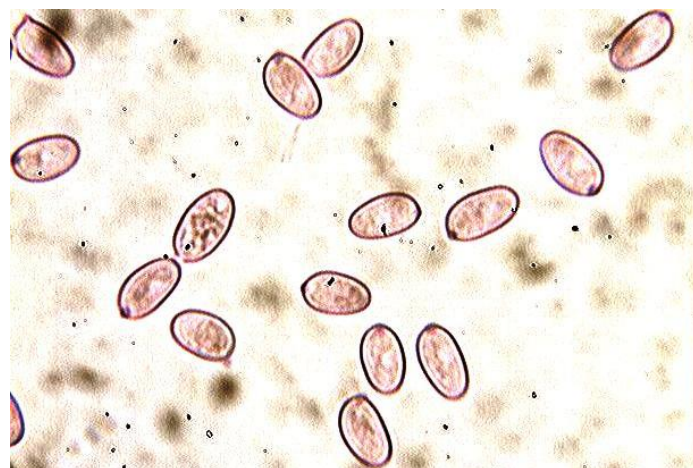
Quelques auteurs (Bon, Courtecuisse, Bon et Boiffard, Candusso & Lanzoni, Roux 2010, non Roux 2017..., séparent ces deux espèces sur les critères suivants :

- Pour *Lepiota subincarnata* : espèce gracile et élancé, subinodore et dépourvue de zone annulaire nette.
- Pour *Lepiota josserandii* : espèce moyenne, à odeur forte et à pied orné d'un anneau cortiniforme.

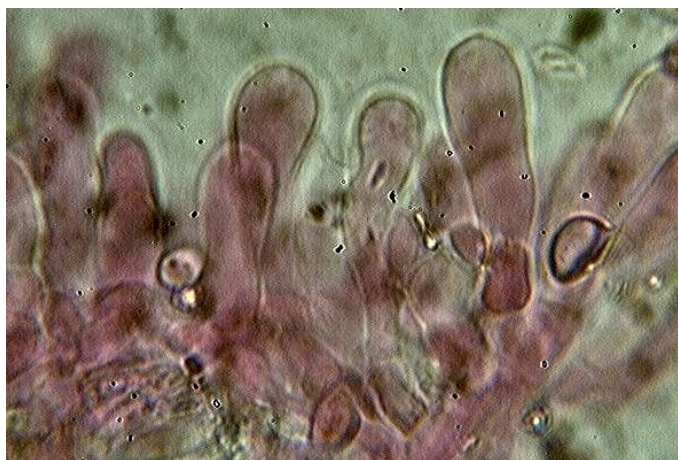
MICROSCOPIE (R.G.)



Spores x 400 (dans la phloxine)



Spores x 1000 (dans la phloxine)



Cheilocystides x 1000 (dans le congo)



Hyphes de la cuticule bouclées x 1000 (dans la phloxine)



Epicutis x 1000 (dans la phloxine)