

## LEPISTA GLAUCOCANA (Bres.) Singer



*Lepista glaucocana*

*Charles Rougier*

Photo de Charles Rougier

### AUTORITÉS

Bresadola, 1881, Fungi Tridentini, 1 (1) : 7, *Tricholoma glaucocanum* (*basionyme*)  
Singer, 1951, Lilloa, 22 : 193, *Lepista glaucocana*

### SYNONYMES

*Clitocybe glaucocana* (Bres.) H.E. Bigelow & A.H. Sm.  
*Lepista nuda* var. *glaucocana* (Bres.) Krieglst.  
*Rhodopaxillus glaucocanus* (Bres.) Métrod  
*Tricholoma nudum* var. *glaucocanum* (Bres.) L.

### BIBLIOGRAPHIE

Bon, 1988, Champignons d'Europe occidentale : 144  
Bon, 1997, Les clitocybes, omphales et ressemblants : 110  
Breitenbach & Kränzlin, 1991, Champignons de Suisse, 3 : 243  
Cetto, 1975, I funghi dal vero, 2 : 584 (*sn. Tricholoma glaucocanum*)  
Cléménçon et al, 1980, Les quatre saisons des champignons, 2 : 395  
Consiglio & Contu, 2003, Rivista di Micologia, 46-2 : 163  
Contu, 1999, Bollettino dell'Associazione Micologica ed Ecologica Romana, 47 : 13  
Courtecuisse & Duhem, 1994, Guide des champignons de France et d'Europe : 423  
Dähncke, 1993, 1200 Pilze : 211 (*sn. Lepista nuda variété glaucocana*)  
Eyssartier & Roux, 2017, Le guide des champignons : 628  
Heim, 1969, Champignons d'Europe : 458 (*sn. Rhodopaxillus glaucocanus*)  
Kühner & Romagnesi, 1953, Flore analytique : 171 (*sn. Rhodopaxillus nudus variété glaucocanus*)  
Marchand, 1986, Champignons du Nord et du Midi, 9 : 809  
Moser, 1978, Kleine Kryptogamenflora (*traduction française*) : 188  
Romagnesi, 1977, Champignons d'Europe, 2 : 225 (*sn. Rhodopaxillus glaucocanus*)  
Sauger, 1928, Bulletin de la Société Mycologique de France n° 44 : 307

## ICONOGRAPHIE

Bon, 1988, Champignons d'Europe occidentale : 145

Breitenbach & Kränzlin, 1991, Champignons de Suisse, 3 : 243

Bresadola (Réimp. 1981), Iconographia Mycologica, 3 : Planche 115 (sn. *Tricholoma glaucocanum*)

Cetto, 1975, I Funghi dal vero, 2 : 584 (sn. *Tricholoma glaucocanum*)

Consiglio & Contu, 2003, Rivista di Micologia, 46-2 : 165

Courtecuisse & Duhem, 1994, Guide des champignons de France et d'Europe : 423

Dähncke, 1993, 1200 Pilze : 211 (sn. *Lepista nuda* variété *glaucocana*)

Eyssartier & Roux, 2017, Le guide des champignons : 629

Marchand, 1986, Champignons du Nord et du Midi, 9 : 809

Romagnesi, 1977, Champignons d'Europe, 2 : 225 (sn. *Rhodopaxillus glaucocanus*)

## OBSERVATIONS

Espèce proche de *Lepista nuda* dont elle diffère par des tonalités gris-lilacin délavé, par une odeur forte et +/- complexe de farine ou spermatique.

## DESCRIPTION

Chapeau de 4 à 12 cm de diamètre, charnu, conique puis convexe à plan-convexe et obtusément mamelonné, pruneux ou lisse, gris lilacin très pâle et blanchissant avec l'âge, gras au toucher. Marge longtemps enroulée, unie, pruneuse.

Cuticule, mince, entièrement séparable.

Lames serrées, blanches puis lilas pâle, subconcolores au chapeau, séparables, minces, étroites, étroitement émarginées.

Arête entière ou érodée, concolore, aiguë.

Stipe de 5 - 8 x 1 - 2 cm, subconcolore au chapeau, courbé et clavé à la base, plein puis creux, sec, fibrilleux, pruneux au sommet.

Chair épaisse, blanchâtre, tendre.

Odeur forte, aromatique, de menthol, de farine ou un peu spermatique - Saveur douce.

Habitat sous feuillus et conifères, surtout sous épicéas et sur sol calcaire, souvent en cercles.

Spores de 6 - 8 x 3,5 - 4,5  $\mu$ , hyalines, elliptiques, finement verruqueuses.

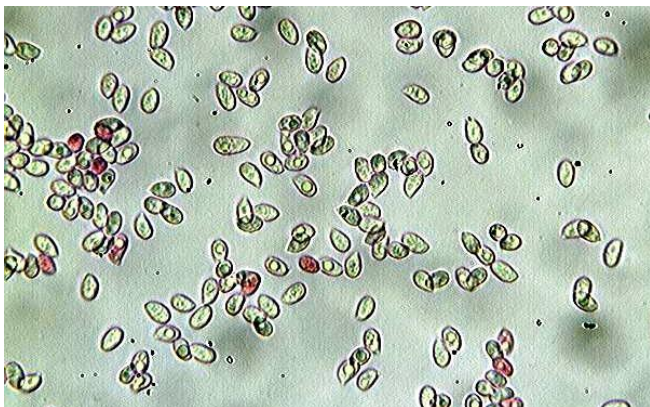
Sporée beige-rosé.

Basides tétrasporiques, clavées, bouclées.

Cystides absentes.

Cuticule composée d'hyphes irrégulièrement enchevêtrées, larges de 2 à 5  $\mu$ , cylindracées, bouclées, subtrichodermique.

## MICROSCOPIE (R.G.)



Spores x 400 (dans la phloxine)

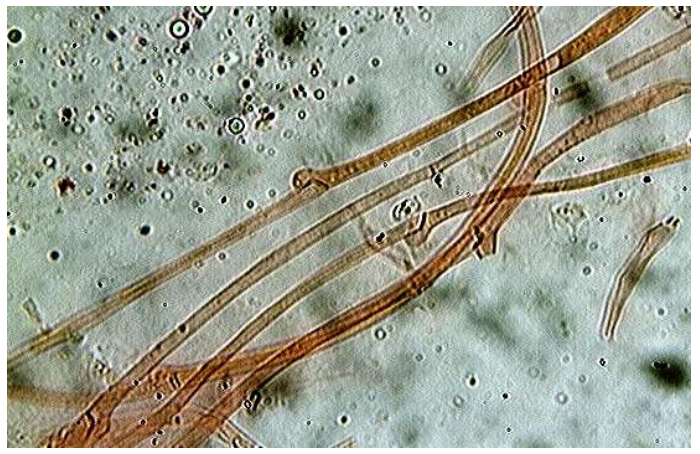


Spores x 1000 (dans la phloxine)





Baside et basidioles x 1000 (dans le congo)



Cuticule x 1000 (dans le congo)