

## LEUCOCOPRINUS BADHAMII (Berk. & Broome) Locq.



### SYNONYMES

Agaricus badhamii Berk. & Broome  
Lepiota badhamii (Berk. & Broome) Quél.  
Leucoagaricus badhamii (Berk. & Broome) Singer

### BIBLIOGRAPHIE

Bon, 1988, Champignons d'Europe occidentale : 288 (sn. *Leucoagaricus badhamii*)  
Bon, 1993, Les Lepiotes (Documents mycologiques Mémoire hors série n°3) : 103 (sn. *Leucoagaricus badhamii*)  
Boudier, 1905-1910, Icones Mycologicae, 4 (réimp. 1982) : 6 (sn. *Lepiota badhamii*)  
Breitenbach & Kränzlin, 1995, Champignons de Suisse, 4 : 237 (sn. *Leucoagaricus badhamii*)  
Candusso & Lanzoni, 1990, Monographie du genre Lepiota : 386 (sn. *Leucoagaricus badhamii*)  
Cetto, 1970, I funghi dal vero, 1 : 22 (sn. *Lepiota badhamii*)  
Courtecuisse & Duhem, 1994, Guide des champignons de France et d'Europe : 701 (sn. *Leucoagaricus badhamii*)  
Kühner & Romagnesi, 1953, Flore analytique : 404 (sn. *Lepiota badhamii*)  
Locquin, 1943, Bulletin de la Société linnéenne de Lyon, 12 : 15

### ICONOGRAPHIE

Bon, 1988, Champignons d'Europe occidentale : 289 (sn. *Leucoagaricus badhamii*)  
Boudier, 1905-1910, Icones Mycologicae, 1 (réimp. 1982) : Planche 11 (sn. *Lepiota badhamii*)  
Breitenbach & Kränzlin, 1995, Champignons de Suisse, 4 : 237 (sn. *Leucoagaricus badhamii*)  
Candusso & Lanzoni, 1990, Monographie du genre Lepiota : Tav. 4 (sn. *Leucoagaricus badhamii*)  
Cetto, 1970, I funghi dal vero, 1 : 22 (sn. *Lepiota badhamii*)  
Courtecuisse & Duhem, 1994, Guide des champignons de France et d'Europe : 701 (sn. *Leucoagaricus badhamii*)

### OBSERVATIONS

Espèce de taille moyenne, robuste et élancée, plutôt rudérale et poussant parfois en touffes de 2 ou 3 individus.  
Tout le champignon vire au rouge orangé au froissement puis noircit.  
La chair réagit en vert vif en présence d'ammoniac  
Risque de confusion avec *Leucoagaricus bresadolae* qui possède des spores nettement porées et qui jaunit avant de rougir.

## DESCRIPTION

Chapeau de 4 à 8 cm de diamètre, charnu, robuste, conico-campanulé à plan-convexe, parfois obtusément mamelonné, blanc crème et uni au début puis fibrilleux et déchiré en squamules brunâtres sur fond blanchâtre, rougissant puis brunissant fortement par places.

Marge mince, fibrilleuse, sans squames, aiguë.

Lames libres, serrées, larges, ventruées, libres puis écartées du pied, subcollariées, blanchâtres puis crème pâle, se tachant de rouge safrané puis de bistre au froissement.

Arête crénelée, fimbriée, rougissante.

Stipe de 5-12 x 0,8-1,5 cm, à base clavée, creux, plus ou moins bulbeux, ventru ou subfusiforme, lisse puis velouté à fibrilleux sous l'anneau, concolore au chapeau, se tachant au moindre contact de rouge safrané, noircissant à la fin à partir de la base.

Anneau membraneux, ascendant, simple et labile, assez épais, festonné, un peu mobile à la fin.

Chair compacte, blanchâtre, rouge safrané, vineuse à bistre noirâtre à la fin.

Réaction vert vif avec NH<sub>3</sub>

Odeur désagréable, vireuse, de scléroderme ou de baudruche.

Saveur douce, désagréable. Acidulée.

Habitat rudéral, dans les parcs, en été et automne.

Tendances rudérales et nitrophiles. Taillis, parcs, parfois cespiteux. TR.

Spores ovoïdes à trapézoïdales ou amygdaliformes, à sommet ogival un peu étiré, lisses, à paroi épaisse, à pore germinatif invisible.

Sporée blanches ou à peine jaunâtre.

Cheilocystides 30-60 x 10-18 x 3-7 μ, à col pluriétrianglé ou plus ou moins capité.

Poils caulinares cystidioïdes, peu nombreux, rappelant les cheilocystides.

Poils piléiques fusiformes-cylindracés, à sommet ogival, de 100-200 x 8-12 μ.

Pigment mixte, vacuolaire et pariétal, souvent avec nécropigment noirâtre.

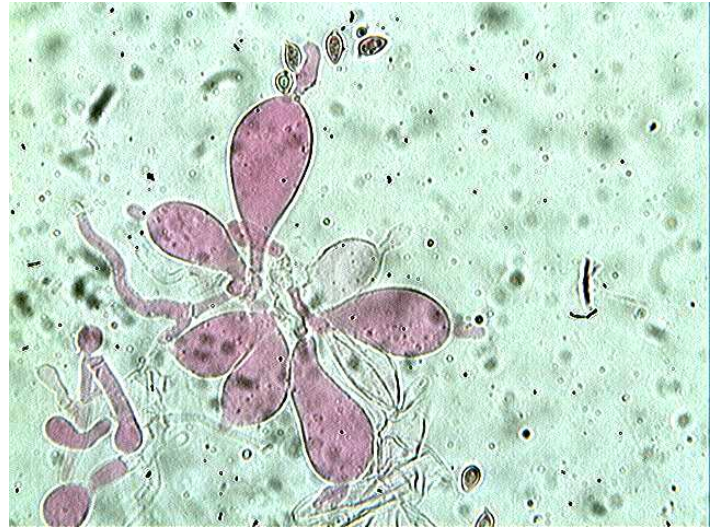
## MICROSCOPIE (R.G.)



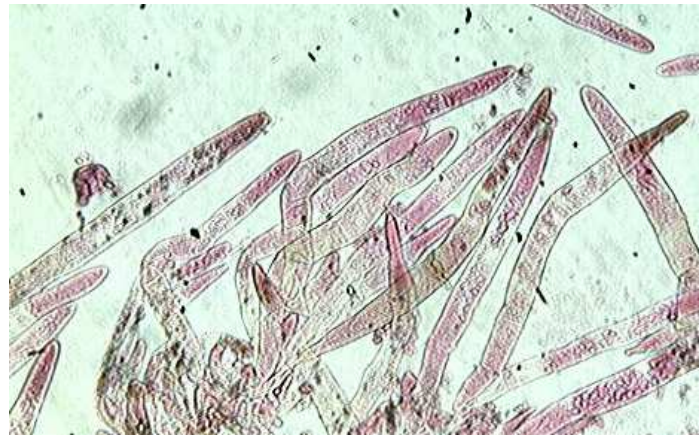
Spores x 400 (dans le congo)



Cuticule x 1000 (dans le bleu de crésyl)



Cheilocystides x 400 (dans le congo)



Epicutis x 100 (dans le congo)