

MACROCYSTIDIA CUCUMIS (Pers. : Fr.) Joss.



SYNONYMES

Agaricus cucumis Pers.

Naucoria cucumis (Pers. : Fr.) P. Kumm.

BIBLIOGRAPHIE

Bon, 1988, Champignons d'Europe occidentale : 196

Breitenbach & Kränzlin, 1991, Champignons de Suisse, 3 : 273

Courtecuisse & Duhem, 1994, Guide des champignons de France et d'Europe : 979

Heim, 1969, Champignons d'Europe : 537

Kühner & Romagnesi, 1953, Flore analytique : 170

Lange, 1935, Flora Agaricina Danica, 2 (Réimp. 1994) : 449, 653

Moser, 1978, Kleine Kryptogamenflora (traduction française) : 289

Noordeloos, 1995, Flora Agaricina Neerlandica, 3 : 174

Roux, 2006, Mille et un champignons : 634

ICONOGRAPHIE

Bon, 1988, Champignons d'Europe occidentale : 196

Breitenbach & Kränzlin, 1991, Champignons de Suisse, 3 : 273

Cetto, 1983, I Funghi dal vero, 4 : 1327

Courtecuisse & Duhem, 1994, Guide des champignons de France et d'Europe : 979

Dähncke, 1993, 1200 Pilze : 348, 349

Lange, 1935, Flora Agaricina Danica, 2 (Réimp. 1994) : Tav. 126 B

Ricken, 1915, Die Blätterpilze : Taf. 59, fig. 1 (*sub Naucoria*)

Roux, 2006, Mille et un champignons : 634

OBSERVATIONS

Espèce reconnaissable sur le terrain à la teinte brun rouge à pourpre de son chapeau et surtout à sa forte odeur de concombre.

La détermination est facilement confirmée au microscope par la présence de gloécystides géantes sur le chapeau, sur les lames et sur le pied.

DESCRIPTION

Chapeau de 2 à 6 cm de diamètre, conique campanulé puis convexe et étalé avec l'âge, prumineux, orné d'un mamelon obtus ou papillé, lisse à un peu velouté, très hygrophane, brun rouge à pourpre brun noir, pâlisant en séchant.

Marge mince, striée par transparence, ocre à jaunâtre.

Lames larges, ventrues, blanchâtres au début puis ocracées à brunâtres, brun rougeâtre, étroitement adnées à échancrées, assez espacées.

Arête entière, aiguë, concolore.

Stipe de 4 - 8 x 0,2 - 0,5 cm, cartilagineux, subcylindrique, parfois comprimé, élancé, tenace, entièrement velouté, brun rouge foncé, brun noirâtre à la base, plus pâle et prumineux au sommet.

Chair mince, membraneuse, hygrophane, brun foncé.

Odeur très forte de concombre, de poisson avarié.

Saveur douce mais désagréable.

Habitat sous feuillus et conifères, dans les parcs, sous les branchages, aux bords des chemins, surtout en terrain calcaire.

Spores étroitement elliptiques, lisses, rougeâtre pâle, de 7 - 10 x 2,5 - 4 μ .

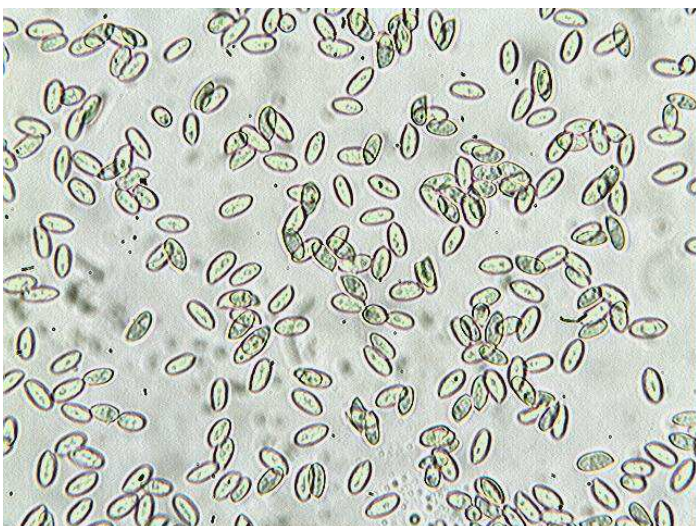
Sporée ocre rouille à brun orange.

Cystides (pleuros et cheilos) coniques à largement fusiformes ou lagéniformes, pointues au sommet, volumineuses, ventrues et pouvant atteindre 100 x 25 μ .

Basides tétrasporiques, bouclées, cylindriques.

Epicutis constitué d'hyphes dressées entremêlées de dermatocystides fusiformes ou lancéolées.

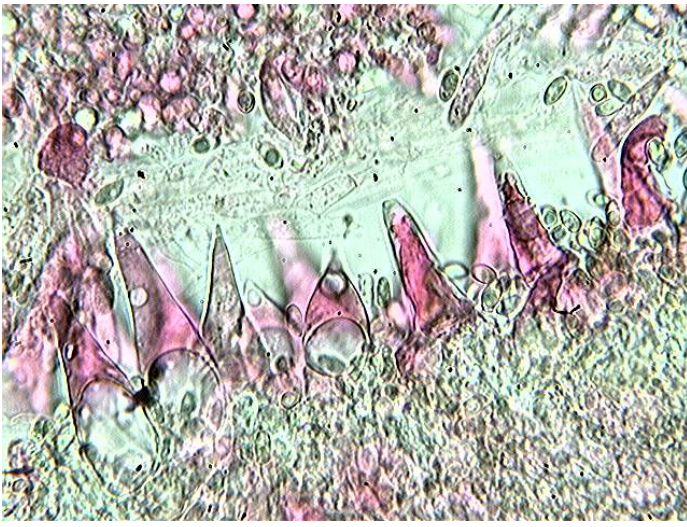
MICROSCOPIE (R.G.)



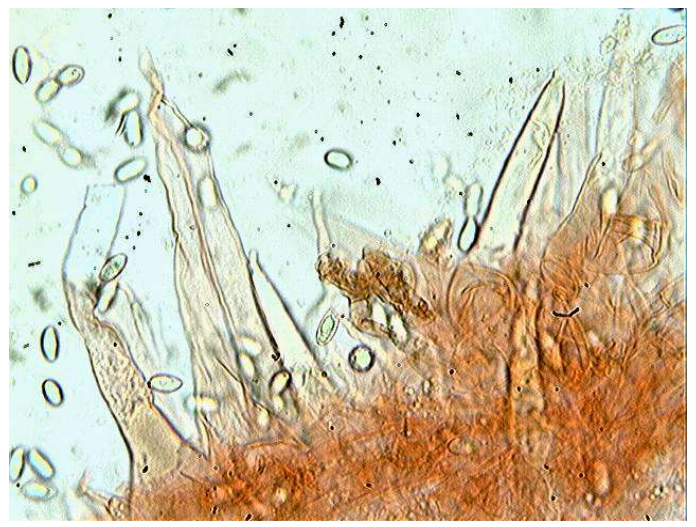
Spores x 400 (dans l'eau)



Spores x 1000 (dans la phloxine)



Cheilocystides x 400 (dans la phloxine)



Cuticule x 400 (dans le congo)