

MORCHELLA COSTATA (Vent.) Pers.



SYNONYMES

Phallus costatus Vent.

BIBLIOGRAPHIE

- Bon, 1988, Champignons d'Europe occidentale : 326
Boudier, 1905-1910, Icones Mycologicae, 4 (Réimp. 1982) : planche 212
Courtecuisse & Duhem, 1994, Guide des champignons de France et d'Europe : 12
Grelet, Réimp. 1979, Les Discomycètes de France : p. 15 n° 19
Heim, 1969, Champignons d'Europe : 213
Henze, 1976, Bulletin de la Fédération Mycologique Dauphiné-Savoie, 61 : 13
Jacquetant, 1984, Les Morilles : Planche 5
Marchand, 1971, Champignons du Nord et du Midi, 1 : 86 (*sn. Morchella conica variété costata*)
Moser, 1963, Kleine Kryptogamenflora, 2 A (traduction française) : 86
Röllin & Anthoine, 2003, Bulletin de la Fédération Mycologique Dauphiné-Savoie, 168 : 31

ICONOGRAPHIE

- Bon, 1988, Champignons d'Europe occidentale : 327
Boudier, 1905-1910, Icones Mycologicae, 2 (Réimp. 1981) : planche 212
Bresadola, 1930, Iconographia Micologica, 5 (Réimp. 1982) : 1159
Courtecuisse & Duhem, 1994, Guide des champignons de France et d'Europe : 12
Jacquetant, 1984, Les Morilles : Planche 5
Marchand, 1971, Champignons du Nord et du Midi, 1 : 86 (*sn. Morchella conica variété costata*)
Röllin & Anthoine, 2003, Bulletin de la Fédération Mycologique Dauphiné-Savoie, 168 : 33

OBSERVATIONS

Espèce de port allongé et plutôt étroit, reconnaissable à ses longues côtes saillantes, rectilignes et parallèles sur toute la longueur, à ses alvéoles secondaires transverses et +/- rectangulaires, enfin à son chapeau brun fauve.

DESCRIPTION

Fructifications allongées, parfois étroites.

Chapeau oblong à conique, de 5 – 7 x 3 – 5 cm, creux, brun fauve à bistre olivacé.

Côtes plus foncées à presque noirâtre dans la vétusté, rectilignes et parallèles sur toute la hauteur du chapeau.

Alvéoles primaires contenant des alvéoles secondaires sériées et subquadrangulaires, à fond plat pour la plupart.

Pied plus court ou égal à la hauteur du chapeau, finement furfuracé, subcylindrique ou un peu renflé-sillonné à la base, creux, blanchâtre ou nuancé d'ocracé.

Chair blanchâtre, mince.

Saveur douce

Odeur fongique.

Habitat généralement rudéral, dans les décombres, le long des cours d'eau ou dans les jardins.

Spores petites et régulières, de 16 - 20 x 10 - 14 μ .

Asques octosporés.

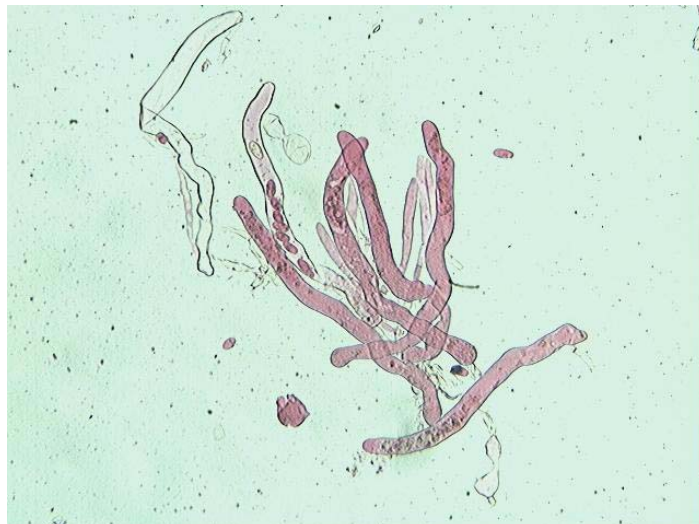
MICROSCOPIE (R.G.)



Spores x 400 (dans congo)



Spores x 1000 (dans congo)



Asques et paraphyses x 100 (dans congo)