

MYCENA FLOS-NIVIUM Kühner



SYNONYMES

Mycena occidentalis sensu Kühner

BIBLIOGRAPHIE

- Breitenbach & Kränzlin, 1991, Champignons de Suisse, 3 : 337
Kühner, 1938, Le genre *Mycena* : 332 (*sn. Mycena occidentalis*)
Kühner, 1952, Bulletin de la société des naturalistes d'Oyonnax, 6 : 71
Kühner & Romagnesi, 1953, Flore analytique : 108
Maas Geesteranus, 1992, Mycenas of the Northern Hemisphere, 2 : 89
Malençon & Bertault, 1970, Flore des champignons supérieurs du Maroc, 2 : 263
Moser, 1978, Kleine Kryptogamenflora (traduction française) : 326
Robich, 2003, *Mycena* d'Europa : 496
Roux, 2006, Mille et un champignons : 604
Seigle-Murandi & Coquand, 1976, Bulletin de la Société Mycologique de France, 92-4 : 449
Seigle-Murandi & Coquand, 1978, Bulletin de la Fédération Mycologique Dauphiné-Savoie, 71 : 13

ICONOGRAPHIE

- Breitenbach & Kränzlin, 1991, Champignons de Suisse, 3 : 337
Robich, 2003, *Mycena* d'Europa : 497
Roux, 2006, Mille et un champignons : 604

OBSERVATIONS

Espèce printanière des conifères de montagne, caractérisée par son chapeau strié, son pied strigieux de blanc à la base, et au microscope, par les hyphes cuticulaires nettement ramifiées et fortement diverticulées.

DESCRIPTION

Chapeau de 1,5 à 4 cm de diamètre, conique campanulé à plan, souvent orné d'un mamelon bas et étroit, hygrophane, strié par transparence au moins sur la moitié du rayon, lisse, gris brun foncé, pâlisant en séchant vers l'ocre brun.

Marge mince, gris beige à blanchâtre.

Lames peu serrées, émarginées adnées, décurrentes en filet, blanchâtres à gris blanchâtre, ventrues, larges. Arête entière, blanchâtre.

Pied de 30 - 50 x 1 - 2,5 mm, égal, parfois arqué, irrégulier, brillant, gris brun, plus clair au sommet, creux, cassant, orné d'un feutrage blanc hirsute à la base.

Chair aqueuse, molle, mince.

Odeur subnulle à subfarineuse

Saveur douce.

Habitat dans les forêts de conifères, en montagne à des altitude supérieures à 1000 m, au printemps après la fonte des neiges, sur bois pourri ou sur litières d'aiguilles.

Spores cylindracées à elliptiques, lisses, hyalines, amyloïdes, guttulées, de 8 - 11 x 4,5 - 5,5 μ .

Sporée blanche.

Basides tétrasporiques, étroitement clavées, bouclées, de 20 - 40 x 5 - 7 μ .

Trame des lames dextrinoïde.

Cheilocystides +/- clavées, en brosse, ornées de diverticules très variables en nombre et en longueur.

Epicutis constitué d'hyphes grêles de 1,5 à 5 μ de large, en brosse, incolores, espacées, ornées de quelques diverticules de longueur variable.

Pigment vacuolaire brunâtre.

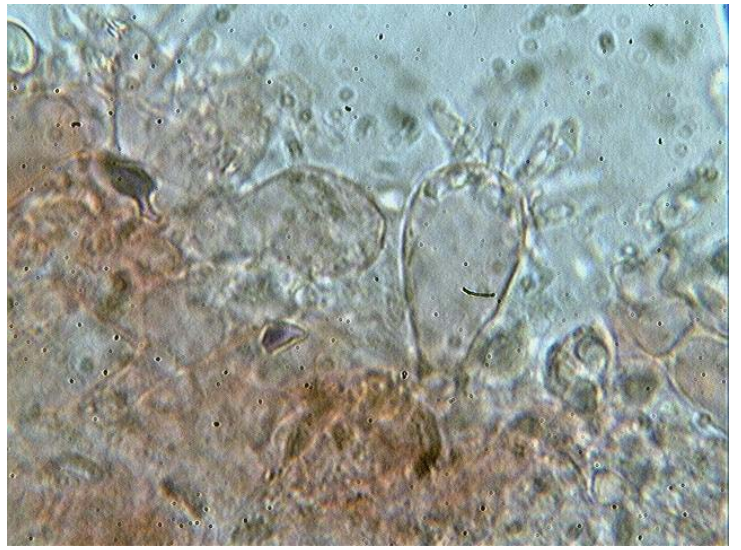
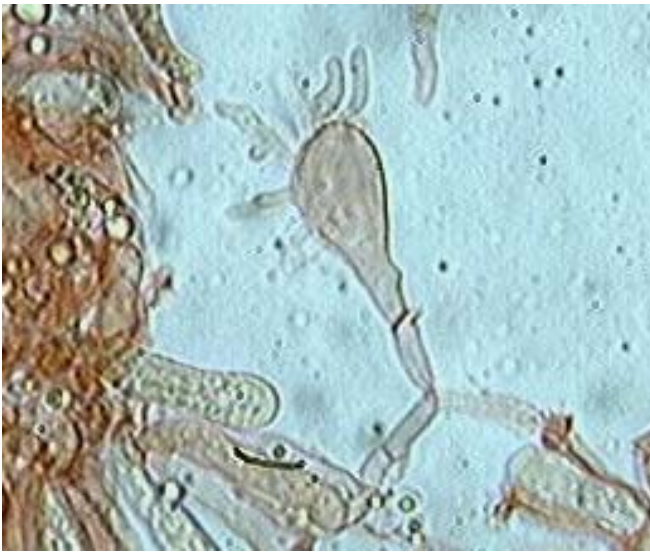
MICROSCOPIE (R.G.)



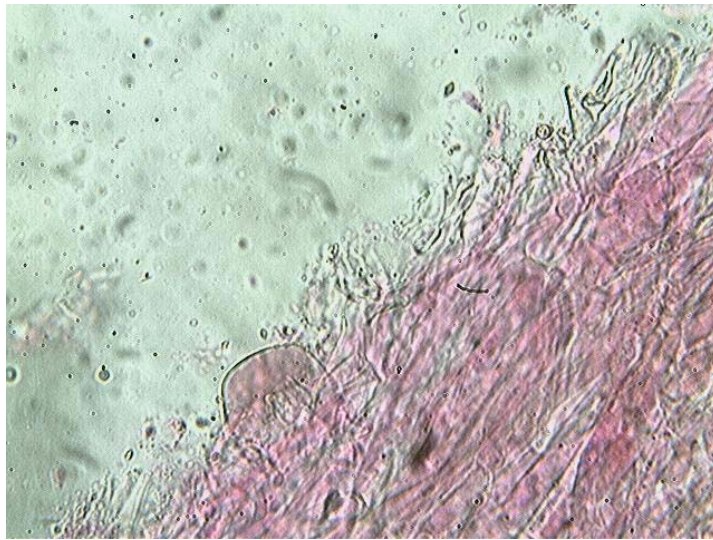
Spores x 1000 (dans le melzer)



Arête de lame x 400 (dans le congo)



Cheilocystides (dans le congo)



Cuticule x 400 (dans le congo)