

## PSATHYRELLA PYGMAEA (Bull.) Singer



### AUTORITÉS

Bulliard, 1791, Herbar de la France, 11 : tab. 525, Agaricus pygmaeus  
Singer, 1951, Lilloa, 22 : 577, Psathyrella pygmaea

### SYNONYMES

*Drosophila pygmaea* (Bull.) Quéél.  
*Phaeomarasmius pygmaeus* (Bull.) Singer  
*Psathyrella consimilis* Bres.

### BIBLIOGRAPHIE

Bon, 1988, Champignons d'Europe occidentale : 268  
Breitenbach & Kränzlin, 1995, Champignons de Suisse, 4 : 354  
Courtecuisse & Duhem, 1994, Guide des champignons de France et d'Europe : 807  
Eyssartier & Roux, 2011, Le guide des champignons : 906  
Fouchier, 1995, Le genre *Psathyrella* : 53  
Kühner & Romagnesi, 1953, Flore analytique des champignons supérieurs : 368 (sn. *Drosophila pygmaea*)  
Lange, 1935, Flora Agaricina Danica, 2 (Réimp. 1994) : 718, 724 (sn. *Psathyra consimilis*)

### ICONOGRAPHIE

Bon, 1988, Champignons d'Europe occidentale : 269  
Breitenbach & Kränzlin, 1995, Champignons de Suisse, 4 : 354  
Cetto, 1983, I funghi dal vero, 4 : 1301  
Courtecuisse & Duhem, 1994, Guide des champignons de France et d'Europe : 807  
Eyssartier & Roux, 2011, Le guide des champignons : 906  
Lange, 1935, Flora Agaricina Danica, 2 (Réimp. 1994) : Plate 151 B (sn. *Psathyra consimilis*)

## OBSERVATIONS

Espèce souvent confondue avec *Coprinus disseminatus* auquel elle ressemble par sa petitesse et sa silhouette, mais dont elle diffère nettement par ses caractères microscopiques (dimensions des spores et cystides muriquées).

## DESCRIPTION

Chapeau de 0,5 à 1,5 cm de diamètre, conique à campanulé-convexe, parfois umboné ou papillé, fortement strié, hygrophane, brun rose par temps humide, ocracé puis chamois à brun beige en séchant, lisse, très fragile, à cuticule peu différenciée.

Marge blanchâtre..

Lames adnées, serrées, ventruées, blanchâtres à brun rouge avec des reflets violets.

Arête entière.

Stipe de 1 - 3 x 0,1 - 0,2 cm, hyalin, souvent arqué, fragile, fistuleux, souvent arqué, entièrement poudré de blanc par les cystides, bulbilleux.

Voile formant un réseau fibrilleux et dense, très fugace, non visible à la marge du chapeau mais laissant parfois quelques fibrilles clairsemées ou passant inaperçu.

Chair mince, gris brun.

Saveur plutôt désagréable - Odeur insignifiante ou d'Hétérobasidion annosum, selon certains auteurs

Voile formé de nombreuses fibrilles marginales et de fibrilles clairsemées sur le stipe.

Habitat sur terre nue, sur ou autour des souches de feuillus, sur débris végétaux, grégaires, parfois en mélange avec *Coprinus disseminatus* qui lui ressemble.

Spores lisses, de 5,5 – 7 x 3,5 – 4,5  $\mu$ , avec pore germinatif bien visible.

Sporée brun pourpre.

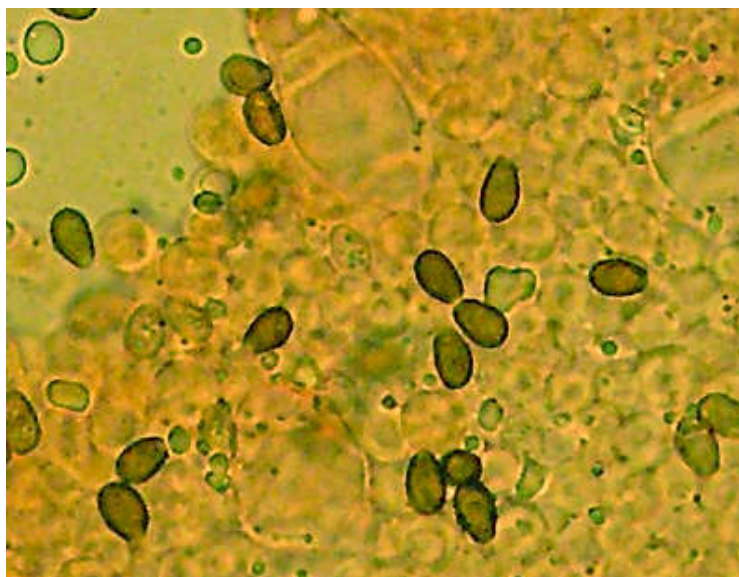
Basides claviformes, ventruées, tétrasporiques, non bouclées.

Cheilocystides nombreuses, fusiformes à utrifformes, fortement muriquées, à parois minces, de 25 – 35 x 10 – 15  $\mu$ .

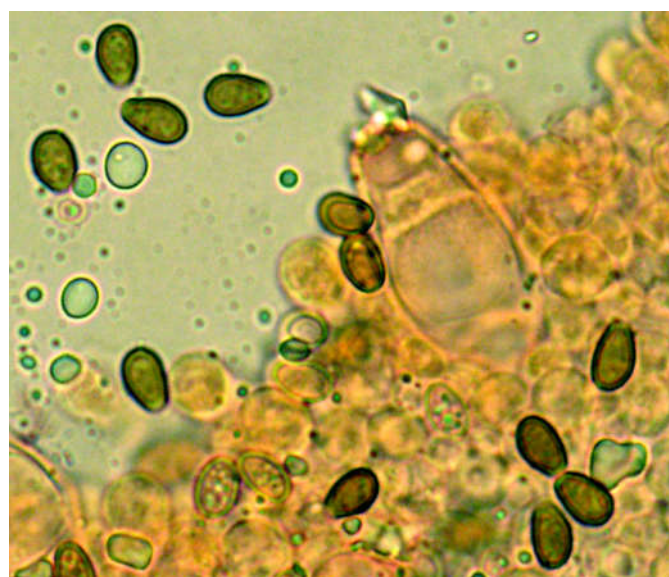
Pleurocystides présentes, identiques aux cheilocystides.

Cuticule constituée de cellules rondes à piriformes, hyalines, de 20 – 30 x 10 - 20  $\mu$ .

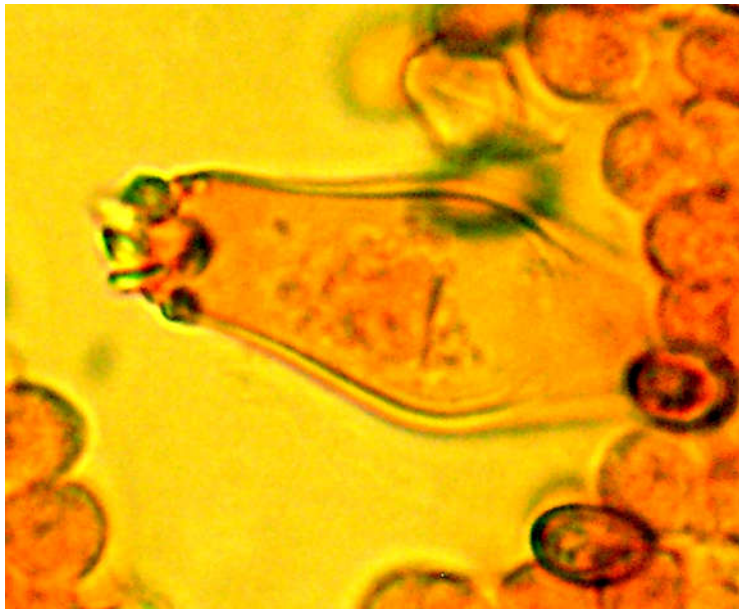
## MICROSCOPIE (R.G.)



Spores x 1000 (dans le congo)



cheilocystide et spores x 400 (dans le congo)



Pleurocystide x 1000 (dans le congo)