

RUSSULA PUELLARIS Fr.



BIBLIOGRAPHIE

- Blum, 1962, Les Russules : 81
Bon, 1988, Champignons d'Europe occidentale : 62
Bon, 1988, Documents Mycologiques, 70-71: 62
Bon, 2000, Bulletin de la Fédération Mycologique Dauphiné-Savoie, 158 : 9
Courtecuisse & Duhem, 1994, Guide des champignons de France et d'Europe : 1432
Galli, 1996, Le Russule : 308
Kränzlin, 2005, Champignons de Suisse, 6 : 185
Kühner & Romagnesi, 1953, Flore analytique : 458
Lange, 1935, Flora Agaracina Danica, 2 (Réimp. 1994) : 564, 826
Marchand, 1977, Champignons du Nord et du Midi, 5 : 467
Moreau, 1996, Bulletin de la Fédération Mycologique Dauphiné-Savoie, 140 : 9
Moreau P.A., 1996, Bulletin de la Fédération Mycologique Dauphiné-Savoie, 140 : 9, 11 (clé)
Reumaux et al., 1996, Russules rares ou méconnues : 150
Romagnesi, 1967, Les Russules d'Europe et d' A.F.N. : 591
Roux, 2006, Mille et un champignons : 217
Sarnari, 1998, Monografia illustrata del Genere Russula in Europa, 2 : 1148

ICONOGRAPHIE

- Bon, 1988, Champignons d'Europe occidentale : 63
Courtecuisse & Duhem, 1994, Guide des champignons de France et d'Europe : 1432
Dähncke, 1993, 1200 Pilze : 886
Galli, 1996, Le Russule : 309
Kränzlin, 2005, Champignons de Suisse, 6 : 185
Lange, 1935, Flora Agaracina Danica, 2 (Réimp. 1994) : Tav. 184 A
Marchand, 1977, Champignons du Nord et du Midi, 5 : 467
Roux, 2006, Mille et un champignons : 217

OBSERVATIONS

Petite espèce très fragile, à saveur douce ou un peu acrescente, à sporée crème, à chapeau pourpre violacé, facilement reconnaissable sur le terrain au fort jaunissement affectant toutes ses parties.

DESCRIPTION

Chapeau convexe à étalé puis déprimé à la fin, vite fragile, de 3 - 6 cm de diamètre, pourpre-rougeâtre à rose-carminé, à disque plus sombre, brun-noirâtre, parfois avec un soupçon d'olivâtre.

Cuticule en partie séparable, très mince.

Marge cannelée-tuberculeuse, vite sinueuse.

Lames fragiles, moyennement serrées à espacées, obtuses en avant, interveinées, atténuées ou arrondies autour du pied, crème pâle puis tachées de jaunâtre ou de jaune vif.

Lamellules peu nombreuses.

Arête entière, aiguë

Stipe de 2 - 7 x 0,5 - 1 cm, cylindrique, rétréci-fusifforme ou en massue, très fragile et vite spongieux-creux ou farci, blanc mais très vite envahi de jaune safrané à partir du bas, fortement ridé à la fin.

Chair très mince, fragile et vite molle, blanchâtre mais jaunissante, entièrement safranée à la fin.

Réaction intense avec le gaïac

Odeur faible, peu sensible

Saveur douce ou rarement un peu acrescente.

Habitat sous feuillus divers et résineux.

Spores subglobuleuses à largement ellipsoïdes, de 6,5 - 8,5 x 5,5 - 7 μ , échinulées-verruqueuses à spinuleuses, très localement connexées-zébrées ou subcrêtées.

Sporée crème.

Cystides étroitement fusoïdes ou claviformes, terminées par un court appendice, de 50 - 70 x 6 - 12 μ ,

Dermatocystides cylindrées ou allongées-ventrues à clavées, obtuses en bout, rarement subcapitées, septées, x 5 - 10 μ , non incrustées après traitement à la fuchsine.

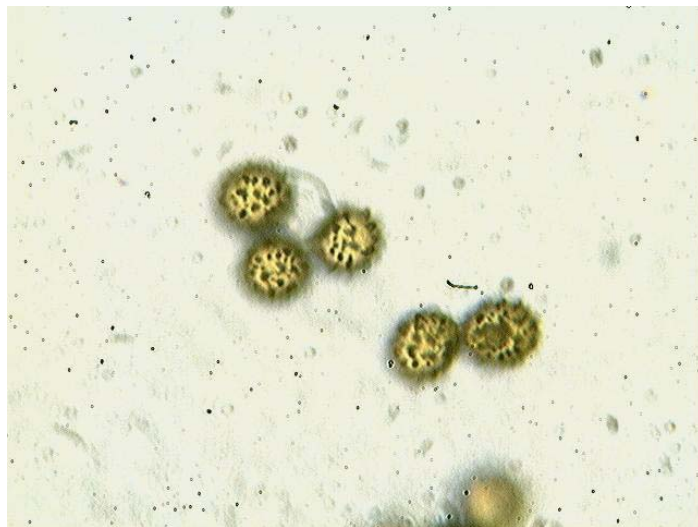
Basides tétrasporiques, de 25 - 35 x 9 - 12 μ .

Poils cuticulaires grêles, longuement atténués, flexueux, obtus en bout, x 2 - 4 μ .

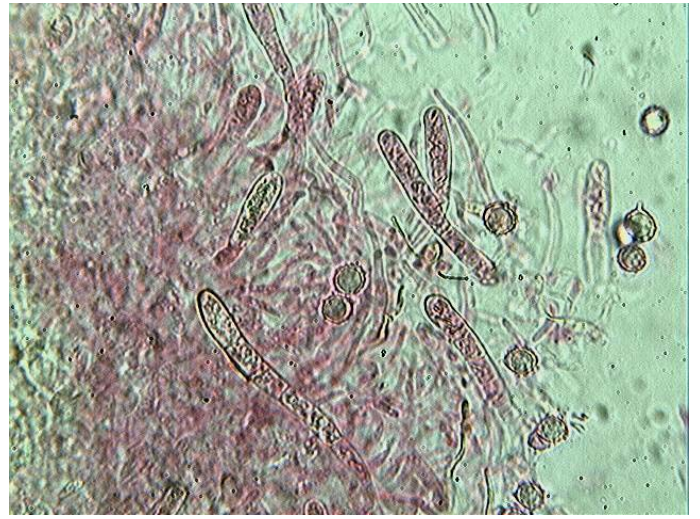
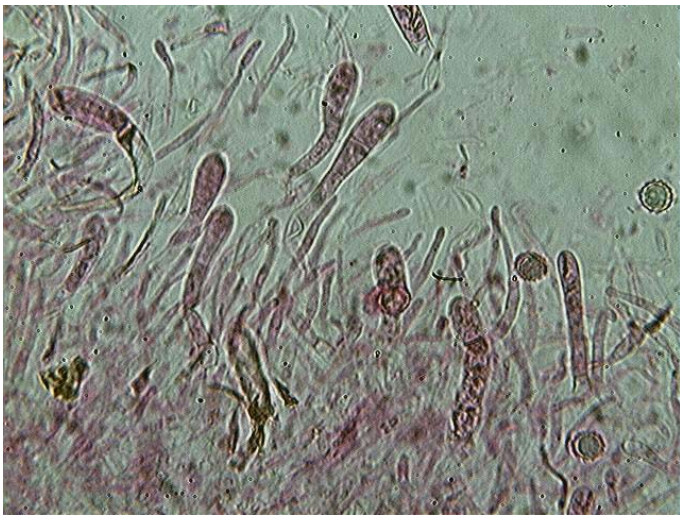
MICROSCOPIE (R.G.)



Spores x 400 (dans le melzer)



Spores x 1000 (dans le melzer)



Dermatocystides et poils cuticulaires x 400 (dans la phloxine)



Dermatocystides x 1000 (dans la phloxine)