

TAPESIA FUSCA (Pers.) Fuckel



SYNONYMES

Peziza fusca Pers.
Mollisia fusca (Pers.) Karst.

BIBLIOGRAPHIE

Breitenbach et Kränzlin, 1981, Champignons de Suisse, 1 : 266
Grelet, Réimp. 1979, Les Discomycètes de France : p. 522 n° 905
Medardi, 1992, Rivista di Micologia, 35-2 : 154

ICONOGRAPHIE

Breitenbach et Kränzlin, 1981, Champignons de Suisse, 1 : 266
Cetto, 1993, I Funghi dal vero, 7 : 2975
Grelet, Les Discomycètes de France (Réédition 1979) : 522
Medardi, 1992, Rivista di Micologia, 35-2 : 148

OBSERVATIONS

Proche de *Mollisia cinerea* dont elle se distingue par la présence d'un subiculum et par des spores de forme et de dimensions différentes.

DESCRIPTION

Fructifications sessiles, de 0,5 à 2 mm de diamètre, urcéolées puis cupuliformes et orbiculaires, étalées à la fin, reposant sur un feutrage noir brun.

Hyménium bleu-gris ou ocre-gris, lisse, plus clair vers la marge.

Surface externe concolore.

Habitat sur écorce et bois de feuillus en décomposition, dès le printemps.

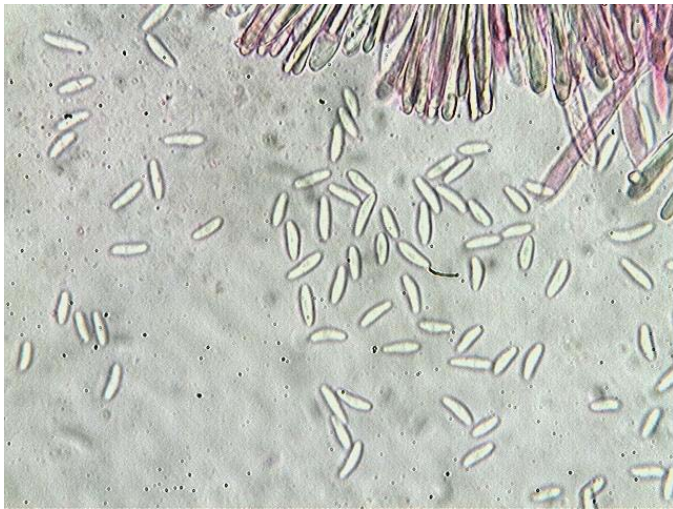
Asques octosporées, à spores bisériées, de 45 - 50 x 5 - 7 μ .

Paraphyses filiformes, septées ou non, un peu renflées au sommet.

Spores allongées, subcylindriques à un peu fusiformes, lisses, hyalines, non guttulées, non septées, de 8 - 12 x 1,8 - 2,5 μ .

Subiculum constitué d'hyphes à parois épaisses, brun foncé, multiseptées, larges de 4 - 7 μ .

MICROSCOPIE (R.G.)



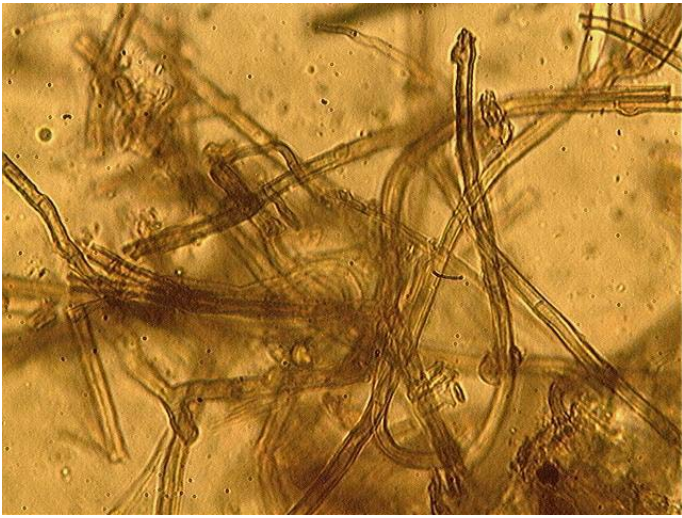
Spores x 400 (dans la phloxine)



Spores x 1000 (dans la phloxine)



Asques et paraphyses x 400 (dans la phloxine)



Subiculum x 400 (dans le congo)



Subiculum x 1000 (dans le congo)