

VOLVOPLUTEUS GLOIOCEPHALUS (DC.) Vizzini, Contu & Justo

[= *Volvariella gloiocephala* (DC.) Boekhout & Enderle]



AUTORITÉS

De Candolle, 1815, Flore française 6 : 52, *Agaricus gloiocephalus*

Vizzini, Contu & Jusio, 2011, Fungal Biology 115 (1) : 15, *Volvopluteus gloiocephalus*

SYNONYMES

Pseudofarinaceus gloiocephalus (DC.) Earle
Volvaria gloiocephala (DC.) Gillet
Volvariella gloiocephala (DC.) Boekhout & Enderle
Volvariella speciosa (Fr.) Singer
Volvariella speciosa variété gloiocephala DC. : Fr.)

BIBLIOGRAPHIE

Boekhout, 1990, Flora Agaricina Neerlandica, 2 : 56 (sn. *Volvariella gloiocephala*)
Boekhout & Enderle, 1996, Persoonia, 16-2 : 249 (taxonomie)
Bon, 1988, Champignons d'Europe occidentale : 198 (sn. *Volvariella speciosa*)
Bon, 1993, Documents Mycologiques, 88 : 40 (taxonomie)
Boudier, 1905-1910, Icones Mycologicae, 4 (Réimp. 1981) : 84 (sn. *Volvaria speciosa*)
Breitenbach & Kränzlin, 1995, Champignons de Suisse, 4 : 130 (sn. *Volvariella gloiocephala*)
Courtecuisse & Duhem, 1994, Guide des champignons de France et d'Europe : 901 (sub *Volvariella*)
Eyssartier & Roux, 2017, Le guide des champignons : 260
Kühner & Romagnesi, 1953, Flore analytique : 426 (sn. *Volvaria speciosa*)
Lange, 1935, Flora Agaricina Danica, 1 : 113, 325 (sn. *Volvaria speciosa*)
Malençon & Bertault, 1970, Flore des champignons supérieurs du Maroc, 1 : 512 (sn. *Volvaria speciosa*)
Marchand, 1971, Champignons du Nord et du Midi, 1 : 13 (sn. *Volvariella speciosa*)
Moser, 1978, Kleine Kryptogamenflora (Traduction française) : 389 (sn. *Volvariella speciosa*)
Romagnesi, 1977, Champignons d'Europe, 1 : 85 (sn. *Volvariella gloiocephala*)
Roux, 1977, Mille et un champignons : 1047 (sn. *Volvariella gloiocephala*)

ICONOGRAPHIE

Bon, 1988, Champignons d'Europe occidentale : 199 (sn. *Volvariella speciosa*)
Boudier, 1905-1910, Icones Mycologicae, 1 (Réimp. 1981) : 84 (sn. *Volvaria speciosa*)
Breitenbach & Kränzlin, 1995, Champignons de Suisse, 4 : 130 (sn. *Volvariella gloiocephala*)
Bresadola, 1927, Iconographia Mycologica, 3 (Réimp. 1981) : 528 (sn. *Volvaria speciosa*)
Bresadola, 1927, Iconographia Mycologica, 3 (Réimp. 1981) : 529 (sn. *Volvaria gloiocephala*)
Cetto, 1975, I Funghi dal vera, 2 : 397 (sub *Volvaria*)
Courtecuisse & Duhem, 1994, Guide des champignons de France et d'Europe : 901 (sub *Volvariella*)
Eyssartier & Roux, 2017, Le guide des champignons : 260
Lange, 1935, Flora Agaricina Danica, 1 : 69 D (sn. *Volvaria speciosa*)
Marchand, 1971, Champignons du Nord et du Midi, 1 : 13 (sn. *Volvariella speciosa*)
Romagnesi, 1977, Champignons d'Europe, 1 : 85
Roux, 1977, Mille et un champignons : 1047 (sn. *Volvariella gloiocephala*)

OBSERVATIONS

Certains auteurs nomment *Volvariella speciosa* la forme blanche, et *Volvariella speciosa* variété *gloiocephala* la forme grise, or, il est maintenant reconnu que ces 2 formes sont conspécifiques car elles poussent sur le même mycélium et doivent s'appeler *Volvariella gloiocephala* pour des raisons de priorité.

Plusieurs exemplaires récoltés au bord de l'Isère, dans les environs de Tullins (38210), en bordure d'un chemin.

DESCRIPTION

Chapeau de 6 à 14 cm de diamètre, conique au début puis campanulé, convexe à plan convexe et largement mamelonné avec l'âge, charnu, blanc à gris brun pâle, +/- nuancé d'olivâtre, visqueux, finement fibrilleux radialement à l'état sec.

Marge striée ou non, longtemps infléchie puis ondulée, aiguë.

Lames blanches à grisâtre pâle puis gris rose à brun rose avec l'âge, largement ventrues, libres, plutôt minces, serrées, pseudocollariées.

Arête minutieusement érodée.

Stipe cylindrique, subbulbeux, plein, rigide, cassant, blanc puis vite jaunâtre sordide, minutieusement strié longitudinalement, entièrement pruineux au début puis glabre, parfois tomenteux-villeux à la base, de 10 - 15 x 0,8 - 1,5 cm.

Volve en sac, blanchâtre, membraneuse.

Chair blanche, pâle.

Odeur raphanoïde ou de moisi.

Saveur douce à un peu raphanoïde.

Habitat dans les prés, les pâtures, sur compost ou débris végétaux.

Spores ellipsoïdales à oblongues, à parois épaisses, lisses, de 12 - 16 x 7 - 10 μ .

Basides clavées à ventrues, tétrasporiques, non bouclées, de 30 - 50 x 12 - 16 μ .

Cheilocystides et pleurocystides clavées à fusiformes, souvent étirées-papillées, de 50 - 100 x 15 - 40 μ .

Epicutis de structure ixocutis, constitué d'hyphes parallèles, couchées, x 2 - 8 μ , non bouclées.

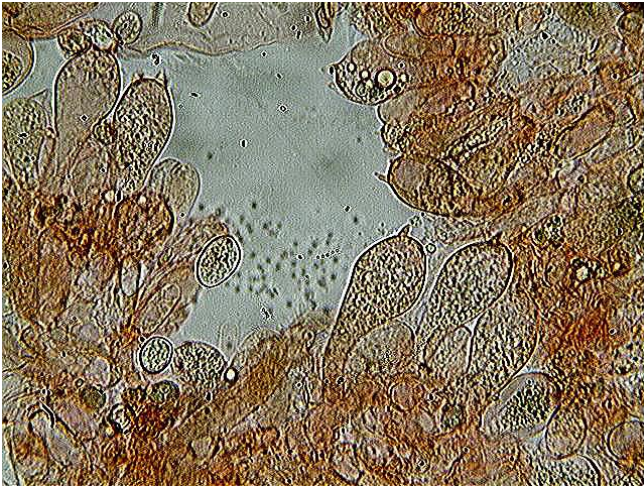
MICROSCOPIE (R.G.)



spores x 400 (dans la phloxine)



spores x 1000 (dans la phloxine)



basides x 400 (dans le congo)



cystide x 400 (dans le congo)



Cuticule x 400 (dans la phloxine)