

XEROMPHALINA CAMPANELLA (Batsch : Fr.) Kühner & Maire



Xeromphalina campanella

Rongier charlesii

SYNONYMES

Agaricus campanella Batsch
Omphalia campanella (Batsch) Kumm.
Omphalina campanella (Batsch.) Quél.

BIBLIOGRAPHIE

Bon, 1987, Documents Mycologiques, 69 : 31
Bon, 1988, Champignons d'Europe occidentale : 130
Bon, 1999, Les Collybio-marasmioïdes et ressemblants : 76
Breitenbach & Kränzlin, 1991, Champignons de Suisse, 3 : 446
Courtecuisse & Duhem, 1994, Guide des champignons de France et d'Europe : 617
Kühner & Romagnesi, 1953, Flore analytique : 80
Lange, 1935, Flora Agaricina Danica, 1 (Réimp. 1993) : 100, 308 (*sub Omphalia*)
Malençon & Bertault, 1975, Flore des champignons supérieurs du Maroc, 2 : 342
Moser, 1978, Kleine Kryptogamen flora (traduction française) : 339
Roux, 2006, Mille et un champignons : 540

ICONOGRAPHIE

Bon, 1988, Champignons d'Europe occidentale : 131
Bresadola, 1927, Iconographia Mycologica, 3 (Réimp. 1981) : Tab. 273 (*sub Omphalia*)
Breitenbach & Kränzlin, 1991, Champignons de Suisse, 3 : 446
Cetto, 1983, I funghi dal vero, 1 : 245 (*sub Omphalia*)
Courtecuisse & Duhem, 1994, Guide des champignons de France et d'Europe : 617
Dähncke, 1993, 1200 Pilze : 386
Jahn, 1979, Pilze die an Holz wachsen : p. 200, n° 176
Lange, 1935, Flora Agaricina Danica, 1 (Réimp. 1993) : Tav. 60 A
Roux, 2006, Mille et un champignons : 540

OBSERVATIONS

Espèce lignicole de belle couleur orangée, caractérisée par son habitat en montagne sur souches pourries d'épicéas et par son port d'omphale.

DESCRIPTION

Chapeau de 1 à 2 cm de diamètre, convexe à +/- ombiliqué, lisse ou un peu fibrillo-vergeté, hygrophane, brun orange à jaune rouillé, pâlissant par bandes radiales, strié presque jusqu'au centre.

Marge aiguë, striée-cannelée, plus claire vers le jaunâtre.

Lames arquées à décurrentes, plutôt espacées, crème puis ocre brunâtre à jaunâtre.

Arête entière, obtuse.

Stipe de 2 - 4 x 0,1 - 0,25 cm, subégal, souvent arqué ou courbé, creux, cartilagineux, brun rouge ou brun roussâtre, ocre fauve au sommet, recouvert d'un fin tomentum.

Chair mince, aqueuse, subconcolore ou plus pâle.

Odeur insignifiante, non caractéristique

Saveur douce.

Habitat sur les souches de conifères en décomposition ou sur branches pourrissantes, au printemps.

Spores amyloïdes, elliptiques à subcylindriques, lisses à subruguleuses, hyalines, , de 5,5 - 7,5 x 3 - 4 μ .

Basides étroitement clavées, tétrasporiques, bouclées.

Cheilocystides clavées à ventruées, fusiformes à lagéniformes, à col obtus.

Pleurocystides absentes.

Cuticule formée d'hyphes +/- enchevêtrées, larges de 3 à 20 μ , bouclées.

Pigment pariétel brunâtre, zébrant et incrustant..

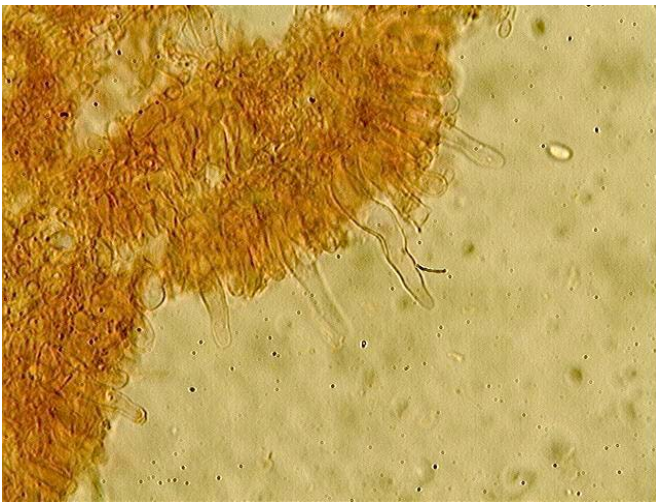
MICROSCOPIE (R.G.)



Spores x 400 (dans la phloxine)



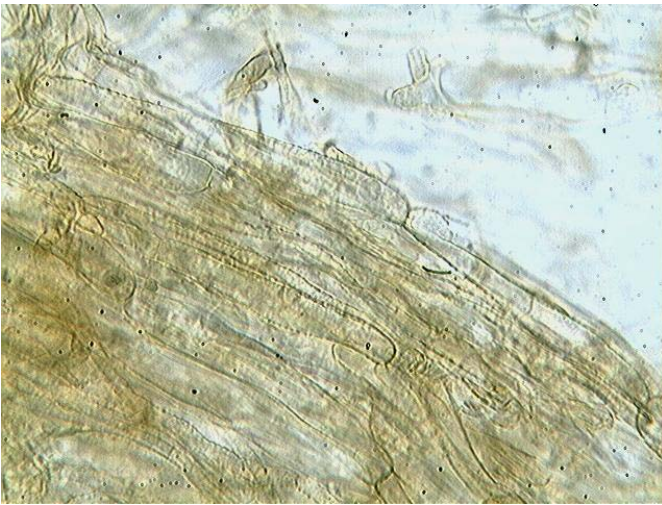
Spores x 1000 (dans la phloxine)



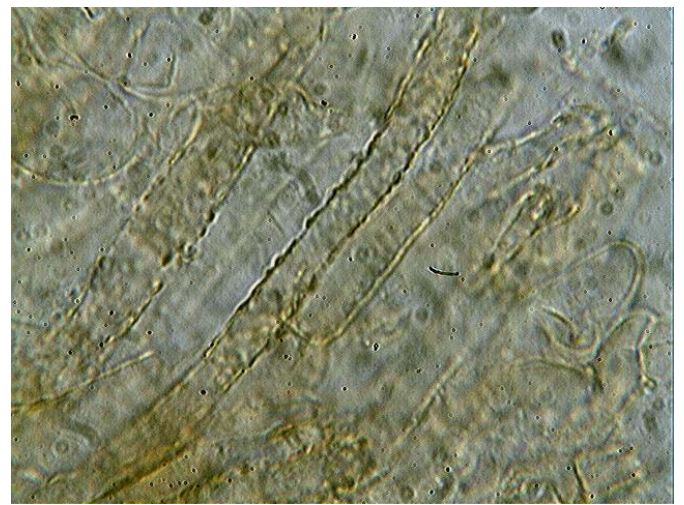
Cheilocystides x 400 (dans le congo)



Hyménium x 400 (dans le congo)



Cuticule x 400 (dans l'eau)



Hyphes cuticulaires incrustées x 1000 (dans l'eau)