

PREMIERE SORTIE D'ETUDE DU PRINTEMPS

LE JEUDI 10 MARS 2022

Forêt de Rocharey – Miribel les Echelles -Saint Roch

Responsables : Renée Derobert et Gilles Bonnet-Machot

Mycologues présents : Robert, Charles, Jean, Éric, Jocelyne, Colette.

Le compte-rendu mycologique a été réalisé par Robert Garcin
avec la participation d'Éric Michon, Gilles Machot et
Jean Debroux pour cette nouvelle présentation
à partir du fichier de la SMD

Cette première sortie s'est déroulée avec une météo printanière et a réuni 17 participants. Les mois précédents particulièrement secs n'ont pas permis de découvrir beaucoup d'espèces, mais cependant Mireille et Olivier (avec la chance du débutant) ont trouvé quelques hygrophores. 32 espèces recensées réparties en 24 genres, la majorité de consistance coriace à hyménium poré, lamellé-poré (Polypores au sens large) ou lisse, mais très peu de champignons charnus à lamelles, pourtant généralement communs après la fonte des neiges.



LISTE DES ESPÈCES RECENSÉES

Craterellus tubaeformis (Bull.) Qué. nom. sanct.
Cyathus striatus (Huds. : Pers.) Pers.
Daedaleopsis tricolor (Bull.) Bondartsev & Singer
Fomitopsis pinicola (Swartz) P. Karst.
Gloeophyllum abietinum (Bull.) P. Karst.
Gloeophyllum odoratum (Wulfen) Imazeki
Gloeophyllum sepiarium (Wulfen) P. Karst.
Heterobasidion abietinum Niemela & Korhonen
Hygrophorus marzuolus (Fr.) Bres. nom. sanct.
Hymenochaete rubiginosa (Dicks.) Lév.
Hypoxylon fragiforme (Pers.) J. Kickx nom. sanct.
Hypoxylon fuscum (Pers.) Fr.
Lachnum virgineum (Batsch) P. Karst.
Lentinus brumalis (Pers.) Zmitr. (ex *Polyporus brumalis*)
Lentinus substrictus (Bolton) Zmitr. (ex *Polyporus ciliatus*)
Lenzites betulina (L.) Fr.
Lycogala epidendron (J.C. Buxb. ex L.) Fr.
Néoantrodia serialis (Fr.) Audet
Phragmatrichum chailletii Kunze
Piptoporus betulinus (Bull.) P. Karst. nom. sanct.
Pithya vulgaris Fuckel
Rhizocybe pruinosa (P. Kumm.) Vizzini et coll.
Rhizocybe vermicularis (Fr.) Vizzini et coll.
Rhytisma acerinum (Pers.) Fr.
Stereum hirsutum (Wild.) Gray nom. sanct.
Strobilurus esculentus (Wulfen) Singer
Trametes gibbosa (Pers.) Fr. nom. sanct.
Trametes hirsuta (Wulfen) Lloyd
Trametes ochracea (Pers.) Gilb. & Ryvarden
Trametes versicolor (L.) Lloyd
Trichaptum abietinum (Pers. ex J.F. Gmel) Ryvarden
Xylaria carpophila (Pers.) Fr.

CATALOGUE DES ESPÈCES RECENSÉES

Photos de Charles Rougier, Eric Michon, Suzanne Chardon, Pierre Reppelin

Dessin de Jean Vialard

Texte extrait du fichier S.M.D.

LES AGARICALES AU SENS LARGE

Champignons classés dans les basidiomycètes à hyménium charnu, lamellé ou à plis.

On notera quelques Chanterelles en tube (*Craterellus tubaeformis*) de l'Automne dernier, quelques rares rhizocybes (*R. pruinosus* et *R. vermicularis*) 3 ou 4 Collybies des cônes (*Strobilurus esculentus*). Peu d'hygrophores de mars (*Hygrophorus marzuolus*).

Ces espèces printanières sont à connaître car très faciles à déterminer sur le terrain.

Les rhizocybes (anciennement classés dans les Clitocybes) sont caractérisés par la présence de rhizoïdes à la base du pied, bien visibles si le champignon a été déterré correctement.

Strobilurus esculentus, comestible acceptable, pousse sur les cônes d'épicéas +/- enterrés (à ne pas confondre avec le *Mycène plumipes* à odeur d'eau de javel, printanier, poussant également sur les cônes d'épicéas).

L'Hygrophore de mars, bien connu des mycophages, ne peut pas être confondu avec d'autres champignons. Au printemps tout au moins, car 2 espèces ressemblantes poussent à l'automne : les *Hygrophores atramentosus* (dans les tourbières) et *camarophyllus* (sous feuillus). Ils sont également comestibles.



Craterellus tubaeformis (Bull.) Quél. nom. sanct.

Synonyme : **Cantharellus tubaeformis** - **Cantharellus xanthopus**
cantharellus tubiformis

Nom français : **Chanterelle en tube**

Habitat : Surtout sous conifères, dans les mousses humides.

Odeur : Agréable, fruitée.

Chapeau en entonnoir, brun gris à brun ochracé.
Plis bien formés, fourchus, gris-brun - Stipe brun-jaune.



Hygrophorus marzuolus (Fr.) Bres. nom. sanct.

Synonyme :

Nom français : **Hygrophore de Mars**

Habitat : Au printemps, dans les hêtraies-sapinières d'altitude.

Odeur : Agréable de fleurs.

Grosse espèce charnue - Chapeau blanc puis gris-noir.
Lames blanches, espacées, céracées.



Rhizocybe pruinosus (P. Kumm.) Vizzini, G. Moreno & P. Alvarado

Synonyme : **Clitocybe pruinosus** - **Clitocybe radicellata sensu auct.**

Nom français : **Clitocybe prumineux**

Habitat : Au printemps, sous conifères de montagne.

Odeur : Non caractéristique.

Chapeau +/- déprimé, prumineux, brun-roux à grisâtre.
Lames blanchâtres à beiges - Stipe subconcolore.



Rhizocybe vermicularis (Fr.) Vizzini et coll.

Synonyme : **Clitocybe vermicularis - Clitocybe rhizophora sensu auct.**

Nom français : **Clitocybe à rhizomorphes**

Habitat : **Au printemps, sous conifères de montagne.**

Odeur : **Farino-herbacée, parfois subpelargoniée.**

Chapeau brun rougeâtre, glabre, légèrement pruineux. Stipe blanchâtre à subconcolore - Lames décurrentes.



Strobilurus esculentus (Wulfen) Singer

Synonyme : **Collybia esculenta - Marasmius esculentus Pseudohiatula esculenta**

Nom français : **Collybie des cônes d'épicéas**

Habitat : **Sur cônes d'épicéas +/- enfouis, au printemps.**

Odeur : **Fongique.**

Chapeau de 1-3 cm, brun-ocre à brun rougeâtre, lisse. Lames grises - Stipe +/- long, radicant - Saveur douce.



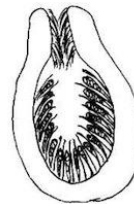
LES ASCOMYCÈTES ET LES PYRÉNOMYCÈTES

Les spores des Ascomycètes sont situées à l'intérieur de cellules fermées (asques).

- **Les asques des Pyrénomycètes** (sous-classe des Ascomycètes), sont disposés à l'intérieur d'un périthèce (sorte de bouteille s'ouvrant au sommet par un ostiole pour permettre la dispersion des spores).



Les asques et les spores



asques dans un périthèce chez les Pyrénomycètes

le nombre de spores dans un asque est défini par un multiple ou un sous-multiple de 8 (2,4, 8, 16, 32, 64,...) 6 espèces recensées parmi les Ascomycètes dont 3 Pyrénomycètes (Xylaria carpophila - Hypoxylon fusca et fragiforme) :

Quelques remarques :

- Sur le terrain, Lachnum virgineum est souvent confondue avec Dasyscyphella nivea, le microscope étant indispensable pour départager ces 2 espèces (présence de paraphyses lancéolées et de poils incrustés pour L. virgineum, contrairement à Dasyscyphella nivea qui a des paraphyses filiformes et les poils lisses).
- Pithya vulgaris est une espèce peu courante signalée dans les Alpes maritimes et les Alpes du sud (Dévoluy : bois rond). Récoltée et déterminée par Eric, elle est relativement facile à déterminer à maturité mais peu évidente lorsqu'elle est en formation (voir photo d'Eric).
- Hypoxylon fragiforme et Hypoxylon fuscum sont reconnaissables sur le terrain à leur support et à leurs dimensions (H. fragiforme de 4 à 10 mm, sur hêtres – H. fuscum de 3-4 mm, sur noisetiers).
- La présence de Xylaria carpophila sur cupules tombées du hêtre, permet une détermination rapide.



Lachnum virgineum (Batsch) P. Karst.

Synonyme : **Dasyscyphus virgineus - Peziza virginea**

Nom français : **Lachnum blanc**

Habitat : **Sur souches pourries de feuillus, sur les faînes.**

Odeur : **Inodore.**

Chapeau blanc de 0,5 à 1 mm, cilié à la marge. Stipe blanc de 0,5 à 1 mm de long.



Photo Eric



Photo Charles

Pithya vulgaris Fuckel

Synonyme :

Nom français : **Pithya vulgaire**

Habitat : Sur branches de sapin au sol, précoce, en montagne.

Odeur : Nulle.

Fructification de 5 à 15 mm, ronde et discoïde.
Hyménium jaune à rouge orangé, lisse.



Photo Pierre Repellin

Rhytisma acerinum (Pers.) Fr.

Synonyme :

Nom français : **Parasite des feuilles d'érables**

Habitat : Sur les feuilles vivantes d'érables, au printemps.

Odeur : Nulle.

Stroma en forme de tache arrondie et noire - Surface ridée-cérébriforme - Spores filiformes guttulées.



Hypoxylon fragiforme (Pers.) J. Kickx nom. sanct.

Synonyme :

Nom français : **Hypoxylon en forme de fraise**

Habitat : Sur bois mort cortiqué de feuillus (hêtres surtout).

Odeur : Inodore.

Fructifications de 4 à 10 mm, rouge brique.
Ostioles proéminents, papilliformes.



Hypoxylon fuscum (Pers.) Fr.

Synonyme :

Nom français : **Hypoxylon brun sombre**

Habitat : Sur bois cortiqué de noisetiers, d'aulnes.

Odeur : Inodore.

Fructifications de 3-4 mm, brun sombre.
Périthèces immergés dans le stroma.



Photo Suzanne Chardon



Xylaria carpophila (Pers.) Fr.

Synonyme :

Nom français : **Xylaire des faînes de hêtres**

Habitat : Isolés ou fasciculés sur faînes de hêtres.

Odeur : Nulle.

Fructifications dressées, filiformes, comprimées, blanches (stade imparfait) ou brun-noir aux extrémités.

LES BASIDIOMYCÈTES DE CONSISTANCE CORIACE A HYMÉNIUM PORÉ/LAMELLÉ

Ce groupe comprend la majorité des espèces recensées, espèces que l'on rencontre généralement à chaque sorties. Il est donc important de les connaître.

On retiendra en particulier les Gloéophyllum et les Tramètes, faciles à déterminer.

Clé simplifiée du genre Gloéophyllum :

Genre Gloeophyllum : Carpophores fixés sur le support par le chapeau – chair dans les tons bruns – hyménium poré, lamellé ou dédaloïde - pourriture brun-rouge

S/genre Osmoporus : Odeur spiritueuse citronnée - consistance coriace et dure – tubes creusés dans le contexte – sur conifères - Hyménium à pores ronds ou anguleux

Gloeophyllum odoratum : fructifications noduleuses, inégales, de 2 à 6 cm d'épaisseur – 1 à 2 pores par mm – généralement sur souches d'épicéas.

S/genre Gloeophyllum : Carpophores minces, <1 cm d'épaisseur - Hyménium lamellé, à lames fourchues et anastomosées ou pores labyrinthiformes – chair brune – chapeau tomenteux à hispide

Gloeophyllum sepiarium : chapeau brun-jaune vif à grisâtre, zoné - lames anastomosées, serrées (15 à 20 lames à 1 cm de la marge).

Gloeophyllum abietinum : chapeau brun sombre - lames dédaloïdes à sinueuses, espacées (10 à 15 lames à 1 cm de la marge).

Clé simplifiée des Lenzites et des Trametes recensées :

Espèces sessiles, en forme d'éventail ou de console, semi-circulaires, plates et minces (de 0,5 à 1,5 cm d'épaisseur, à hyménophore lamellé, poré ou dédaléen).

- Hyménophore nettement lamellé

. Lames serrées (12 à 15 lames près de la marge) Lenzites betulina

- Hyménophore poré

. Pores allongés radialement

. Une bosse près du point d'insertion Trametes gibbosa

. Pores étroits, +/- arrondis

. Chapeau très mince (1-3 mm), avec des zones multicolores Trametes versicolor

. Chapeau nettement zoné de brun-jaune Trametes ochracea

. Chapeau gris, hirsute (poils très fournis, en désordre) Trametes hirsuta

Comment différencier Heterobasidion annosum et Heterobasidion abietinum ?

D'après la clé de Rivoire :

Heterobasidion annosum : carpophores jusqu'à 3,5 cm d'épaisseur

Revêtement piléïque brun-beige

Heterobasidion abietinum : carpophores jusqu'à 1,5-2 cm d'épaisseur

Revêtement piléïque brun-rougeâtre



Daedaleopsis tricolor (Bull.) Bondartsev & Singer

Synonyme : **Daedaleopsis confragosa var. tricolor**
Lenzites tricolor

Nom français : **Tramète tricolore**

Habitat : **Sur bois mort de feuillus (souvent merisiers).**

Odeur : **Inodore.**

Carpophores plats, minces, zonés.
Hyménium constitué de lames serrées.



Fomitopsis pinicola (Swartz) P. Karst.

Synonyme : **Ungulina marginata**

Nom français : **Polypore marginé**

Habitat : Saprophyte des conifères, parfois des feuillus.

Odeur : Acide, forte, évoquant l'odeur des poulaillers.

Fructifications dimidiées à surface brun-rouge.
L'un des polypores les plus communs.



Gloeophyllum abietinum (Bull.) P. Karst.

Synonyme : **Lenzites abietina**

Nom français : **Lenzite du sapin**

Habitat : Saprophyte sur bois mort de conifères.

Odeur : Nulle.

Chapeaux brunâtres, peu ou non zonés.
Lames pruineuses (8 à 12 près de la marge).



Gloeophyllum odoratum (Wulfen) Imazeki

Synonyme : **Trametes odorata**

Nom français : **Tramète odorante**

Habitat : Sur bois mort d'épicéas, surtout en montagne.

Odeur : Forte d'anis, de vanille ou de pain d'épices

Chapeau jaune orangé noduleux, feutré.
Trame noircissant en présence de NH3.



Gloeophyllum sepiarium (Wulfen) P. Karst.

Synonyme : **Gloeophyllum saepiarium**

Nom français : **Lenzite des clôtures**

Habitat : Sur bois mort de conifères exposé à l'air.

Odeur : Non caractéristique.

Fructifications sessiles de couleur brun-rouge.
Surface strigieuse ou feutrée, zonée.



Heterobasidium abietinum Niemelä & Korhonen

Synonyme :

Nom français : **Polypore du sapin**

Habitat : Sur bois mort de sapin, sur les souches.

Odeur : Non caractéristique.

Face piléique brun beige, feutrée puis glabre.
Hyménium crème à paille, à grands pores (2-3 / mm).



Dessin de Jean Vialard

Lentinus brumalis (Pers.) Zmitr.

Synonyme : **Leucoporus brumalis - Polyporus brumalis**

Nom français : **Polypore hivernal**

Habitat : En période hivernale, sur bois mort de feuillus.

Odeur : Non caractéristique.

Chapeau brun fauve, feutré, à marge lisse ou ciliée.
Pores petits et fins, arrondis, concolores aux tubes.



Lentinus substrictus (Bolton) Zmitr.

Synonyme : **Polyporus ciliatus**

Nom français : **Polypore à marge ciliée**

Habitat : **Sur bois mort de feuillus (frênes, tilleuls), d'avril à juin.**

Odeur : **Non caractéristique.**

Chapeau gris-brun à jaunâtre, à marge frangée.
Pores fins, à peine visibles à l'œil nu (5-6 / mm).



Lenzites betulina (L.) Fr.

Synonyme : **Trametes betulina**

Nom français : **Lenzite du bouleau**

Habitat : **Sur bois mort de feuillus (surtout bouleaux).**

Odeur : **Inodore.**

Fructifications sessiles - Chapeau tomenteux, zoné.
Hyménium lamellé, à lames peu serrées, fourchues.



Neoantrodia serialis (Fr.) Audet

Synonyme : **Antrodia serialis - Polyporus serialis**

Nom français : **Antrodie sériée**

Habitat : **Sur les troncs morts de conifères (surtout épicéas).**

Odeur : **Non caractéristique.**

Reconnaisable à sa couleur blanc crème, à sa consistance et à sa faible adhérence au substrat.



Piptoporus betulinus (Bull.) P. Karst. nom. sanct.

Synonyme : **Fomitopsis betulina - Polyporus betulinus**

Nom français : **Polypore du bouleau**

Habitat : **Sur bois mort de bouleau.**

Odeur : **Agréable, acidulée.**

Chapeau arrondi, pulviné, gris-beige alutacé.
Hyménium finement poré, blanchâtre - Stipe absent.



Trametes gibbosa (Pers.) Fr. nom. sanct.

Synonyme : **Pseudotrametes gibbosa**

Nom français : **Tramète bossue**

Habitat : **Saprophyte, sur troncs ou souches de feuillus.**

Odeur : **Nulle.**

Reconnaisable à ses pores allongés radialement et à sa bosse près du point d'insertion.



Trametes hirsuta (Wulfen) Lloyd

Synonyme : **Coriolus hirsutus**

Nom français : **Tramète hirsute**

Habitat : **Surtout sur bois mort de feuillus et d'arbustes.**

Odeur : **Insignifiante ou légèrement anisée.**

Chapeau fortement hirsute ou strigieux, blanc-gris.
Pores étroits, arrondis, anguleux - Contexte subéreux.



Trametes ochracea (Pers.) Gilb. & Ryvarden

Synonyme : **Trametes zonatella** - **Trametes multicolor**
Coriolus ochraceus

Nom français : **Tramète à chapeau zoné**

Habitat : Sur bois mort de feuillus.

Odeur : Nulle.

Chapeau gris-ocre, hispide, zoné de brun-jaune.
Pores arrondis-anguleux - Trame subéreuse.



Trametes versicolor (L.) Lloyd

Synonyme : **Coriolus versicolor**

Nom français : **Tramète versicolore**

Habitat : Sur bois peu dégradé, surtout de feuillus.

Odeur : Nulle.

Trame très mince - Pores fins et étroits, arrondis.
Chapeaux multiples, concrets, zonés, veloutés.



Trichaptum abietinum (Pers. ex J.F. Gmel.) Ryvarden

Synonyme : **Hirschioporus abietinus** - **Trametes abietina**

Nom français : **Tramète du sapin**

Habitat : Sur bois mort de sapin.

Odeur : Nulle.

Fructifications résupinées, zonées, hirsutes, minces.
Hyménium constitué de pores irpicoïdes, brun-violet.

LES BASIDIOMYCÈTES DE CONSISTANCE CORIACE A HYMÉNIUM LISSE

- On notera dans ce groupe :
 - **Hymenochaète rubiginosa** photographié et étudié par Eric Michon, le microscope étant indispensable pour le séparer de Hyménochaète tabacina, la dimension des soies étant déterminante (50-52 x 8µ pour notre spécimen, donc bien en deçà des longueurs de soies notées pour H. tabacina).
 - **Stereum hirsutum**, très commun, recensé à chaque sortie.
 - **Tubulicrinis sp ?** : une « croûte » non déterminée malgré l'étude de plusieurs préparations sous le microscope. (documentations consultées incomplètes ?)



Photo Eric Michon

Hymenochaete rubiginosa (Dicks.) Lév.

Synonyme :

Nom français : **Hymenochaete ferrugineux**

Habitat : Sur bois mort et décortiqué de feuillus.

Odeur : Inodore.

Chapeaux imbriqués, zonés, rouillés à brun-noir.
Hyménium brun rouge sombre - Présence de soies.



Stereum hirsutum (Wild.) Gray nom. sanct.

Synonyme :

Nom français : **Stérée hirsute**

Habitat : **En colonies, sur bois mort de feuillus.**

Odeur : **Nulle.**

Fructifications résupinées à étalées-réfléchies.
Surface fertile hirsute - Hyménium lisse, brun-orange.

LES GASTÉROMYCÈTES

Les Gastéromycètes regroupent les champignons basidiomycètes à hyménium interne, les spores remplissant une cavité fermée ne s'ouvrant qu'à maturité.

Un seul 'Gasréro' récolté appartenant à la famille des Nidulariaceae :

- **Cyathus striatus**, curieux champignon en forme de nid d'oiseau avec dans le fond des petites pastilles (péridioles) renfermant les spores.



Cyathus striatus (Huds.: Pers.) Pers.

Synonyme :

Nom français : **Cyathe strié**

Habitat : **En groupes, sur débris végétaux.**

Odeur : **Faible, non caractéristique.**

En coupe un peu évasée - Intérieur strié radialement.
Extérieur brun foncé, hirsute - Péridioles lenticulaires.

LES MYXOMYCÈTES

Les Myxomycètes appartiennent maintenant aux Protistes regroupant des organismes unicellulaires avec des caractères de végétaux et d'animaux. Dans un premier stade, ils se présentent sous forme de plasmode se déplaçant et se nourrissant comme un animal. Ils prennent ensuite l'apparence d'un champignon et se reproduisent par des spores.

Bien que ne faisant plus partie des champignons, ils sont toujours étudiés par les mycologues.

Notons au passage l'ouvrage de M. Poulain, M. Meyer et J. Bozonnet, paru en 2011, indispensable pour leur étude.

1 seul exemplaire récolté, ne posant aucun problème d'identification.



Lycogala epidendrum (J.C. Buxb. ex L.) Fr.

Synonyme :

Nom français : **Lycogale du bois**

Habitat : **Sur bois mort.**

Odeur : **Nulle.**

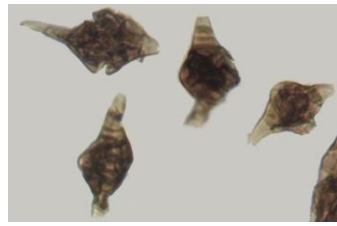
Aethaliums subglobuleux ou pulvinsés.
Plasmode rouge corail - Périidium rugueux.

PHRAGMOTRICHUM CHAILLETII

Champignon de classification incertaine (incertae sedis) ou classé dans les ascomycètes ou dans les deutéromycètes (champignons imparfaits) ?

Photographié et étudié par Eric Michon, ce minuscule champignon inféodé aux cônes d'épicéas est peu connu étant donnée sa petite taille (de l'ordre de 1/2 mm).

Le microscope montre des conidies en forme de « cuisses de poulet »



conidies

Photos de Eric Michon