

ETHNO-MYCOLOGIE



Les champignons
à travers les siècles et
les différents peuples



Traces anciennes
Les peuples
catastrophes
Bienfaits
Art & Cultures

440 millions d'années

Période Le Silurien

- Champignons fossiles, concomitants à la colonisation de la terre ferme par les végétaux.



- Première spore de champignon connue
- Première mycorhize connue :
350 millions d'années



*Les champignons les plus anciens que l'on connaisse (encapsulés dans de l'ambre et découverts dans le New-Jersey aux USA) datent du Crétacé, il y a environ **92 à 94 millions d'années**. Les champignons développèrent leurs formes fondamentales bien avant les plus lointains ancêtres mammifères des humains).*

- Toutes les classes des champignons sont déjà représentées 150 millions d'années avant les premières plantes à fleurs !

65 millions d'années

- Des restes mycéliens ont été découverts dans des coprolithes de dinosaure (*Isisaurus*)



Isisaurus



13 000 ans

- Les archives archéologiques révèlent des espèces comestibles associées aux populations il y a 13 000 ans au CHILI (Rojas et Mansur, 1995)
- En CHINE la consommation de champignons sauvages est notée, plusieurs centaines d'années avant la naissance du Christ (Aaronson, 2000).
- Les chinois ont pendant des siècles apprécié de nombreuses espèces, non seulement pour l'alimentation et le goût, mais aussi pour leurs propriétés médicinales. Ces valeurs et traditions sont encore fortement d'actualité aujourd'hui et sont confortées par un large éventail de champignons sauvages commercialisés.

(Wang, 1987)

- Les champignons comestibles étaient déjà cueillis dans les forêts durant les périodes de l'antiquité grecque et romaine et hautement estimés, quoique plus appréciés des populations de rang élevé que par les paysans (Buller, 1914).
- Le champignon des Césars (*Amanite caesarea*) fait référence à une tradition antique qui existe toujours dans de nombreuses régions de l'Italie, englobant une diversité d'espèces comestibles dominée aujourd'hui par les truffes (*Tuber* sp.) et les cèpes de Bordeaux (*Boletus edulis*).



4000 ans avant J.C.



C'est un Piptoporus betulinus qui a été retrouvé sur le corps de Otzi.

Probablement pour usage médicinal en infusion

D'ailleurs, l'eau de bouleau est toujours utilisée et commercialisée.

Un morceau de **Phellinus ignarius** également, soit pour le feu (car il était équipé de silex) soit comme pansement.



4000 ans avant J.C.

- Premier indice linguistique (Sibérie) de l'utilisation de l'*A. muscaria* comme intoxicant.

Agaricus muscarius 9 Ch

Vendu en Homéopathie contre les fortes crises d'épilepsies



- Tell El Hariri (SYRIE)
- C'est à Mari (aujourd'hui Tell El Hariri) qu'est découvert le premier texte traitant de champignons, parmi les 20 000 tablettes gravées en écriture cunéiforme. L'une d'elles, datant du 3ème millénaire avant J.C., relate le présent d'un panier de truffes fait au roi par un vassal.



3000 ans avant J.C.

ALGERIE

Tassili n'Ajjer

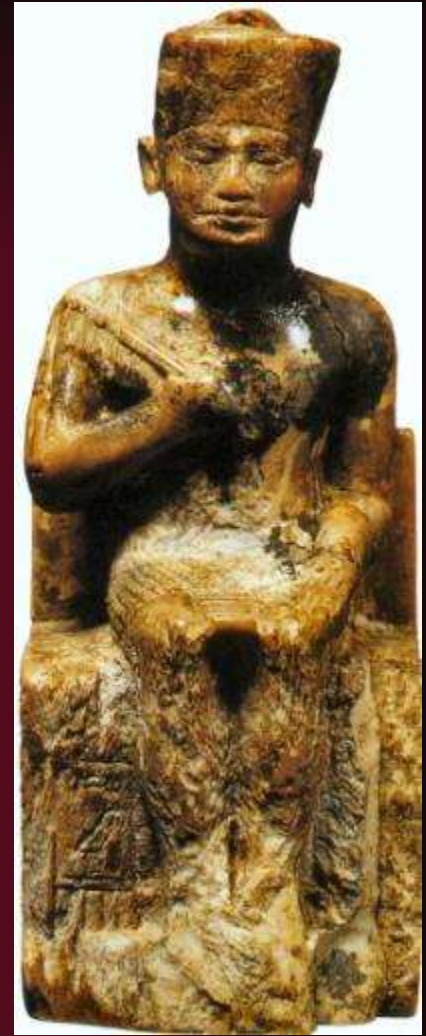




- Les plus anciens pétroglyphes connus illustrant l'utilisation de champignons viennent des abris sous roche au Tassili n'Ajjer en Algérie qui remonte à la période néolithique.

2600 ans avant J.C.

- La truffe est appréciée depuis l'Antiquité.
- En EGYPTE vers 2600 avant J.-C, le Pharaon KHEOPS aimait à déguster des truffes lorsqu'il recevait les délégations qui venaient l'honorer.
- Dans la Bible, les «Pommes d'amour» que Léa, femme de Jacob, disputa à Rachel, vers les années 1700 avant JC, pourraient correspondre à des truffes.



2000 ans avant J.C.

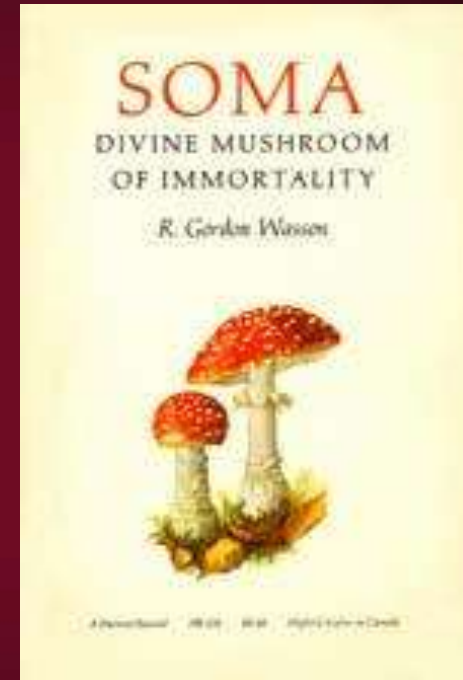
•2000-1000 Av. J.-C.:

Des pétroglyphes découverts le long du fleuve Pegtymel qui s'écoule dans l'océan Arctique (NE de la Sibérie) "représentent des figures anthropomorphiques avec des champignons ajoutés sur leurs têtes". La région de la rivière Pegtymel est actuellement habitée par la culture Chukchi qui est connue pour avoir utilisé *A. muscaria* comme enivrant traditionnel.



1500 ans avant J.C.

- Dans le **Rig-Veda** ou **R̥gveda** (collection d'hymnes (*sūkta*) sacrés de l'Inde antique)
 - Sa composition remonte entre 1500 et 900 av. J.-C.
- Il est fait mention d'un intoxicant magique appelé **Soma**.



En 1968, R. Gordon Wasson
Dans son livre ("Soma : le Champignon
Divin d'Immortalité"),
avance que le Soma fait allusion à
l'Amanita muscaria.

La relation entre le Tonnerre et les champignons est présente chez les Romains mais aussi en Inde ou **Parjanya**, le Dieu Hindou de l'Orage est aussi le Père de Soma.

- **Boanergès**

D'origine Araméenne
Fils du Tonnerre

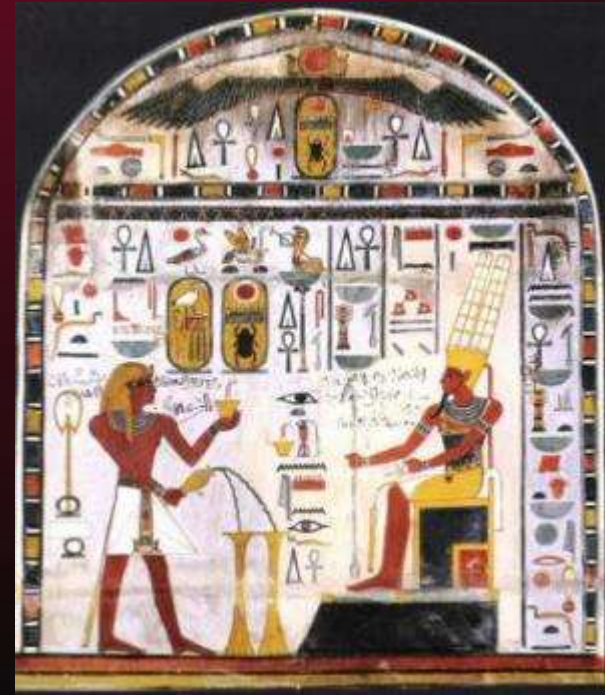


Ce nom vient de celui donné aussi à «L'amanite muscaria»

1450 ans avant J.C.

Peinture d'un tombeau de pharaon

- Un champignon semblable à celui que nous connaissons apparaît sur la peinture (1450 av J.-C.) d'un tombeau du pharaon Toutânkhâmen III, pour qui il était nourriture divine.



470 avant J.C.

470 avant J. C. Thessalie

- Shaman-prêtresses champignon



Le Louvre



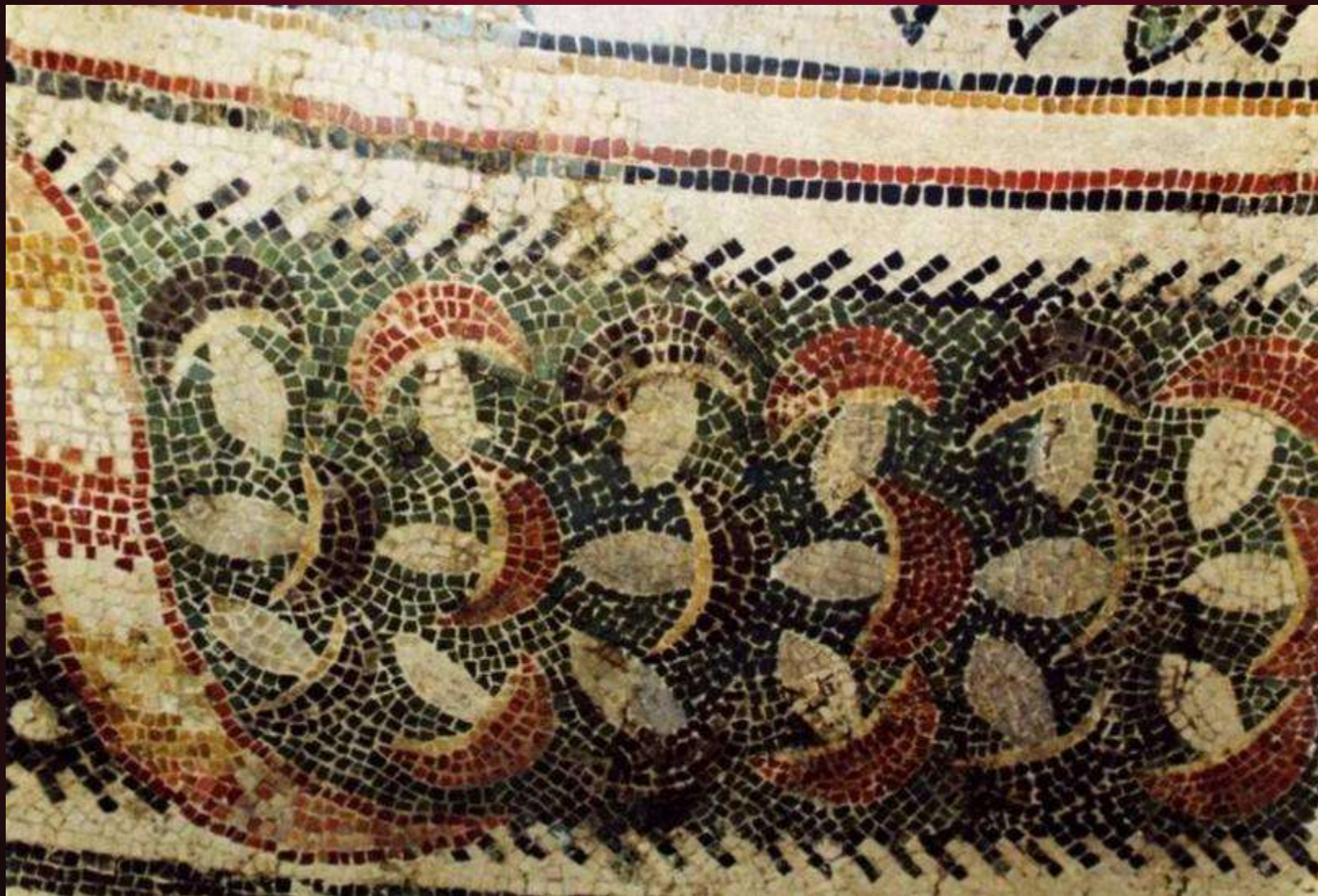
330 avant J.C.

Mosaïque d'Amanites des Césars, dans la basilique chrétienne d'Aquilée en Italie du Nord.

Découvert en 1909, après le retrait du revêtement en argile posé au XI^e siècle à l'époque de Poppone, le surprenant sol en mosaïque polychrome, datant du **IV^e siècle**, en parfait état, de 37 sur 20 mètres, évoque des motifs décoratifs illustrant des scènes bibliques.



En la Mairie de NERAC (Lot-et-Garonne). Ces mosaïques ont été prélevées sur une maison gallo-romaine du IIIe siècle des environs de la ville. Il s'agit peut-être de la première représentation de champignons en France.



Saint-Romain en Gal

- **Mosaïque aux Xénia"**
(le plat de champignons),
"Maison aux Cinq Mosaïques", Site et Musée

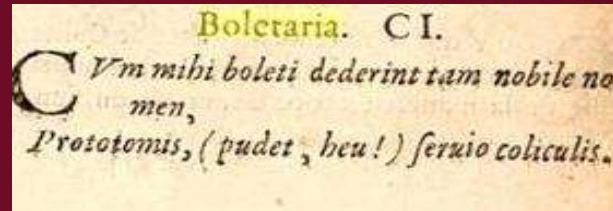


Ce champignon coloré et majestueux est le célèbre « Boleti » Amanita caesarea servi aux fêtes des empereurs de la Rome antique.

Salué en prose et verset par les écrivains de cette période.

Martial (Marcus Valerius Martialis), écrivain originaire d'Espagne (vers 40- vers 104).

Boleti :Préparés et cuits avec des ustensiles d'ambre et or. Servis dans un plat spécial « Boletaria »



« Boletaria :

[14,101] CI. - LE PLAT AUX CHAMPIGNONS.

Je dois aux champignons le nom glorieux que je porte; et pourtant, j'en ai honte, je sers à des tendrons de choux (ici plutôt un genre de brocolis)

[13,48] XLVIII. (*Epigrammes*, XIV, 101)

Argentum atque aurum facilest laenamque

togamque

mittere; boletos mittere difficilest.

Envoyer de l'argent, de l'or, un manteau, une toge, c'est facile. Envoyer des « oronges », voilà le difficile.

79 après J.- C.

POMPEI



79 après J.- C.

Fresque de Pompéi visible au Musée archéologique de Naples



100 après J.- C.

Mexique



100 après J.- C.

- Une statue miniature de 7.5 centimètres d'une Amanita muscaria datée à 100 Apr. J.-C. trouvée à Nayarit, au Mexique, suggère que l'A. muscaria a pu être utilisée sur la côte du Mexique à cette époque. Bien d'autres sculptures d'Amérique du Sud et Centrale représentent l'utilisation rituelle d'autres plantes psychoactives et de champignons.









Amanita Mexican Miniature dated 100AD (7.5 cm tall)

Photo from *Plants of the Gods*, © Schultes & Hofmann





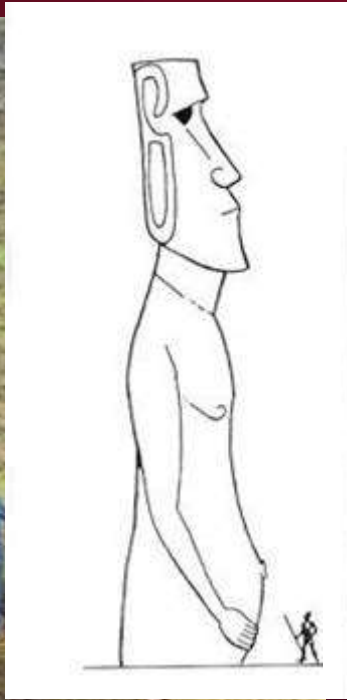
Teonanacatl = chair des dieux = **Psilocybe cyanescens**

- *« La 1ère chose qu'ils mangent pendant leur fête sont ces petits champignons appelés Teonanactl et qui provoque ivresse , hallucinations et luxure pour certains..*
- *Ils les mangent avec du miel et quand les effets se font sentir certains dansent , d'autres pleurent.... » Bernardino de Sahagun XVIe siècle*



- Plumet de prêtre shaman ou de haut dignitaire, il présente en partie haute une excroissance symbolisant probablement un champignon hallucinogène stylisé. Cette épingle était plantée dans la couronne au centre du front, elle était réservée à l'usage exclusif des nobles.
- Or, 18k, découpé, martelé et poinçonné.
Nazca, 200 - 600 après JC.







- L'empereur se représente comme victorieux, chrétien (en opposition avec Julien II son prédécesseur). La légende se réfère, légèrement modifiée, au revers connu FEL TEMP REPARATIO des fils de Constantin (Constant et Constance II) et à sa volonté de rétablir les temps heureux.

En regardant de près le revers, il est clair que **Procope** se présente en vainqueur, bien qu'il soit de face, la tête tournée vers la droite semblant ignorer le champignon à ses pieds. Mais son pied semble prêt à l'écraser.

Ici, le champignon représente **Valens** soumis.

Explications : le champignon est connu pour sa capacité de pousser très rapidement, en une nuit. C'est cette symbolique de propagande que Procope utilisa, lui le descendant du grand **Constantin**, lui le légitime de fait, par rapport à Valens qui comme un champignon semble sorti de nulle part, est apparu et devenu empereur.

Etrangement le champignon nommé « Boletus » en latin se nomme « Kaiserling » soit « petit empereur » en allemand.

Qu'un champignon répandu et consommé dans l'antiquité, ait été un amusant modèle pour Procope vis-à-vis de Valens, qui arriva presque en une nuit comme un champignon, n'est pas une hypothèse dénuée de fondements.

ROBIGALIA (Tradition Romaine)

- 25 avril :
- Faire venir la rouille (champignon microscopique qui fait dépérir la mauvaise herbe)
- CE QUI S'Y PASSAIT: Le flamine de Quirinus se rendait dans le bois sacré de Robigo (divinité censée envoyer au blé la rouille), au Nord de Rome, accompagné de fidèles vêtus de blanc. On sacrifiât un chien roux et un mouton.



Mystères d'Eleusis

- Aristote, Platon et Sophocle participèrent tous aux cérémonies religieuses d'Eleusis où un temple était dédié à Déméter, la Déesse de la Terre. Pendant deux millénaires, des milliers de pèlerins voyagèrent sur les 14 kilomètres qui séparent Athènes d'Eleusis.



Ces cérémonies auraient une signification spécifique en matière de chamanisme. En effet, certains auteurs ont supposé l'idée d'une consommation contrôlée de grains de blé fermentés ou contaminés par l'Ergot de seigle préparée par les convertis (prêtres).



500-1200

Dieu WOTAN = ODIN

Les amanita muscaria

poussaient sur :

Ecumes tâchées de sang

Ou les sabots de Sleipnir

(Cheval à 8 pattes)



Les Vikings

- En 1784, le professeur suédois Samuel Ödman a suggéré que les vikings se seraient servis d'amanites tue-mouches pour produire la fureur de leurs guerriers .
- La rage des Bezerkers aurait été délibérément provoquée par l'ingestion d'A. muscaria

Christian Schubeler 1886



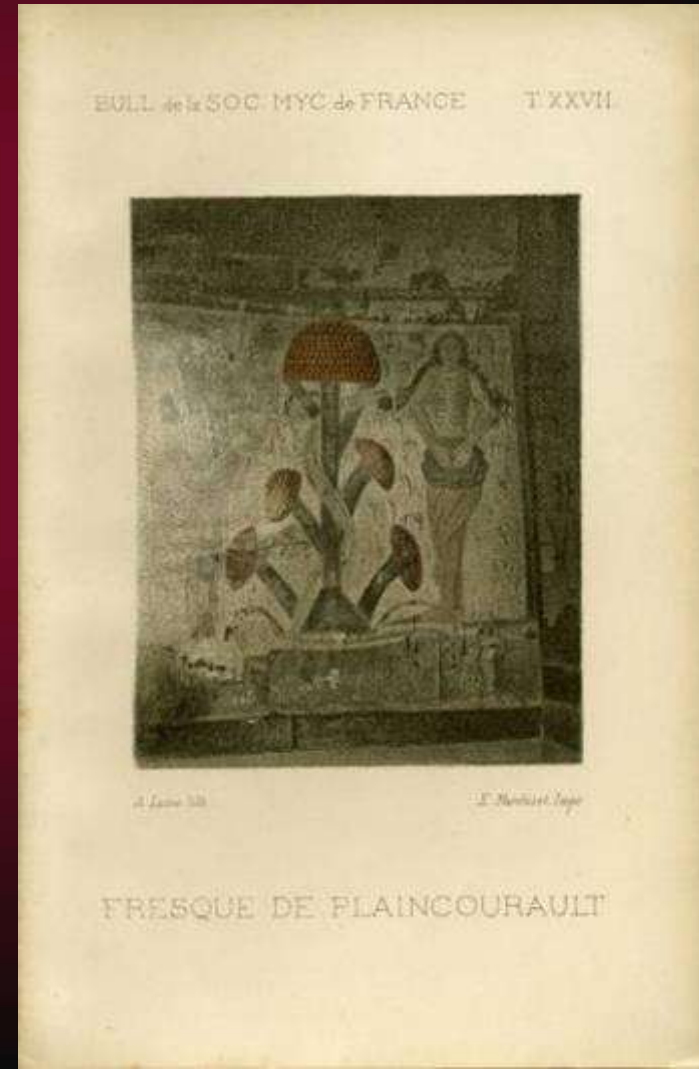
Après ingestion, les guerriers sont d'abord joyeux, puis chantent, crient, etc.,
puis arrive la sensation de devenir très grand et fort ;
La frénésie augmente et est accompagnée d'une énergie inhabituelle
accompagnées de mouvements convulsifs.

Le délire dure environ 12 heures.

Dires contestés par plusieurs auteurs



Une fresque de l'Abbaye de Plaincourault à MERIGNY dans l'Indre, en France, représente Adam et Eve à côté d'un Arbre de Connaissance qui a une ressemblance frappante avec le champignon Amanita muscaria.

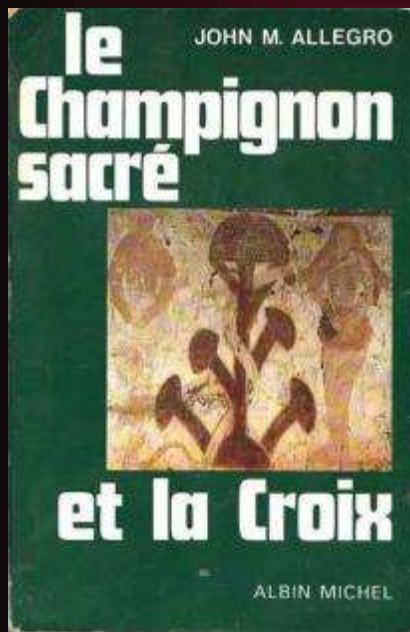


Un des arbres-champignons de la
voûte de St Savin-sur-Gartempe
(Indre)

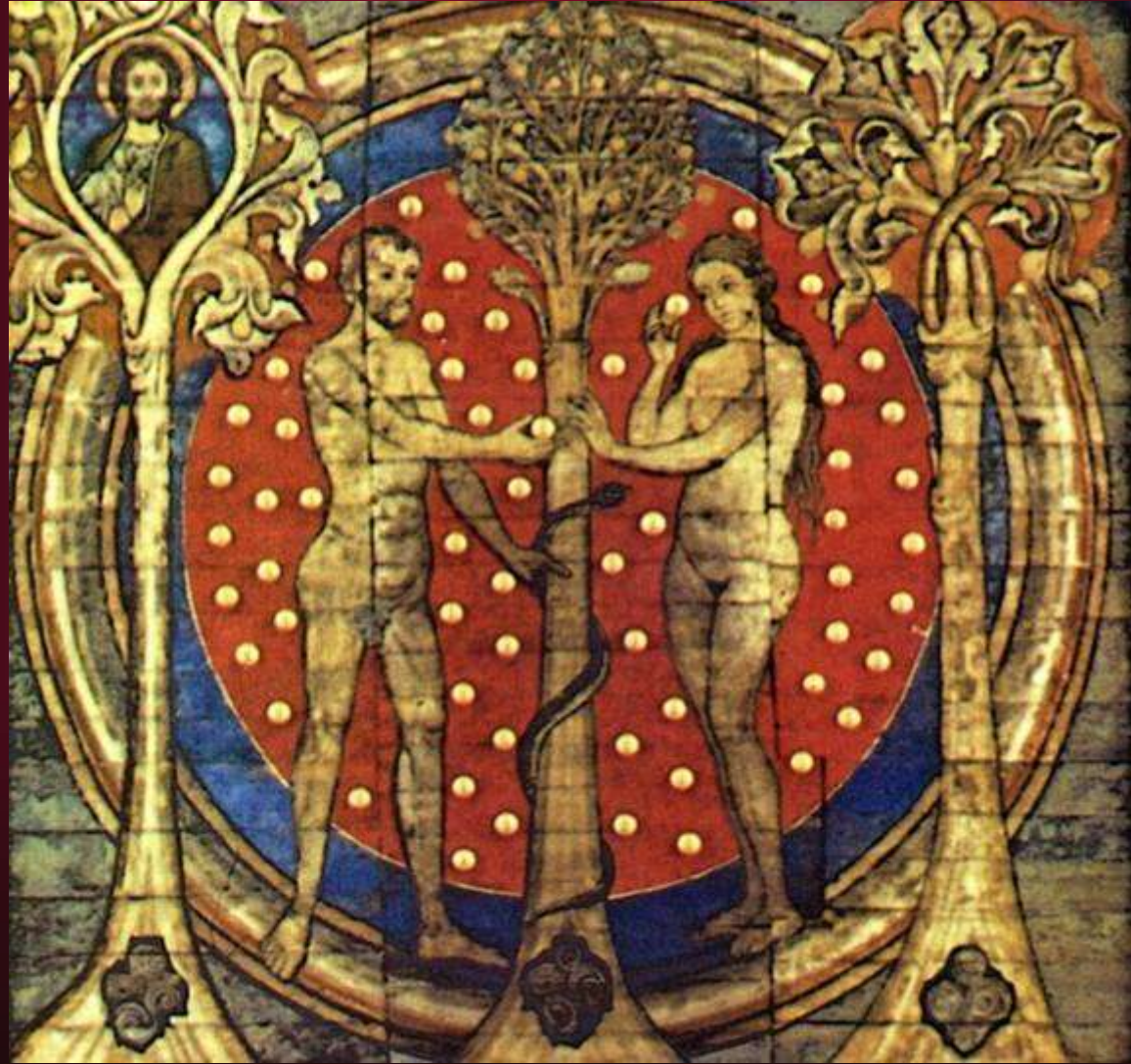


Fresque de Vic - Indre

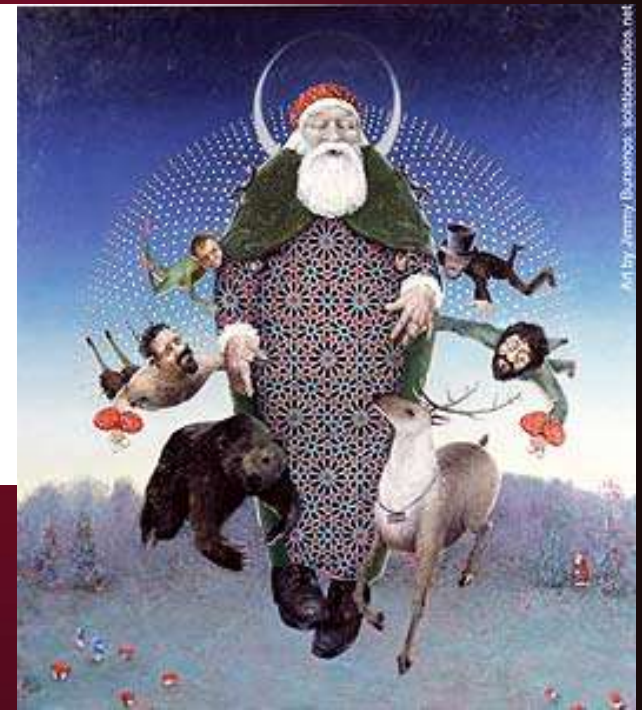
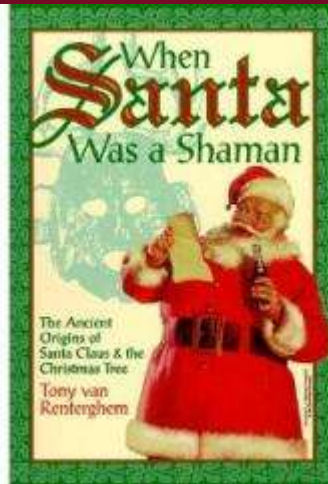




Certains Historiens de l'Art font valoir qu'il s'agit d'un arbre stylisé, n'ayant rien à voir avec l'amanite !





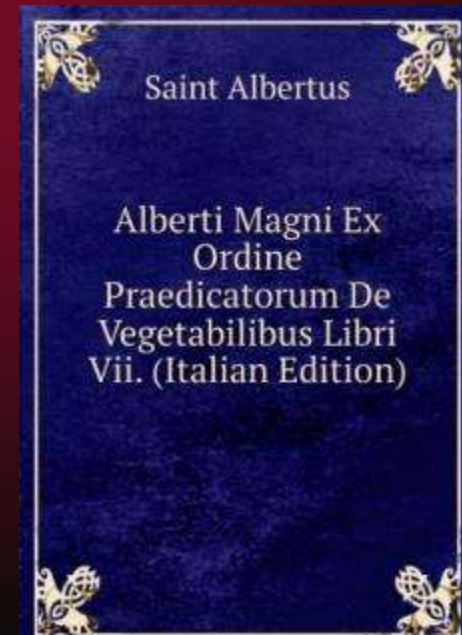


Sainte Catherine de Gênes (1447-1510) employait l'agaric tue-mouche pour monter en flèche dans des hauteurs de l'extase religieuse.

- Le philosophe et naturaliste Albertus Magnus décrit les propriétés insecticides de *A. muscaria*, dans *De vegetabilibus*. Ce sont ces propriétés qui ont mené au nom commun "amanite tue-mouche".

« *Vocatur fungus muscarum, eo quod in lacte pulverizatus interficit muscas.* »

« On l'appelle le champignon des mouches, car écrasé dans du lait il tue les mouches. »



Un prisonnier de guerre polonais écrivit à propos d'une culture de Sibérie de l'Ouest (Ob-Ugrian Ostyak de la région Irtysh) "Ils mangent certains champignons qui ont la forme des amanites tue-mouche et ainsi ils deviennent bien plus ivres qu'avec la vodka et pour eux c'est le meilleur des banquets «

- Kamiensky Dluzyk « Journal de captivité d'un Moscovite » publié en 1874 pg 382.



A siberian Chukchee man with wooden urine vessel, about to recycle and extend intoxication from *Amanita muscaria*.

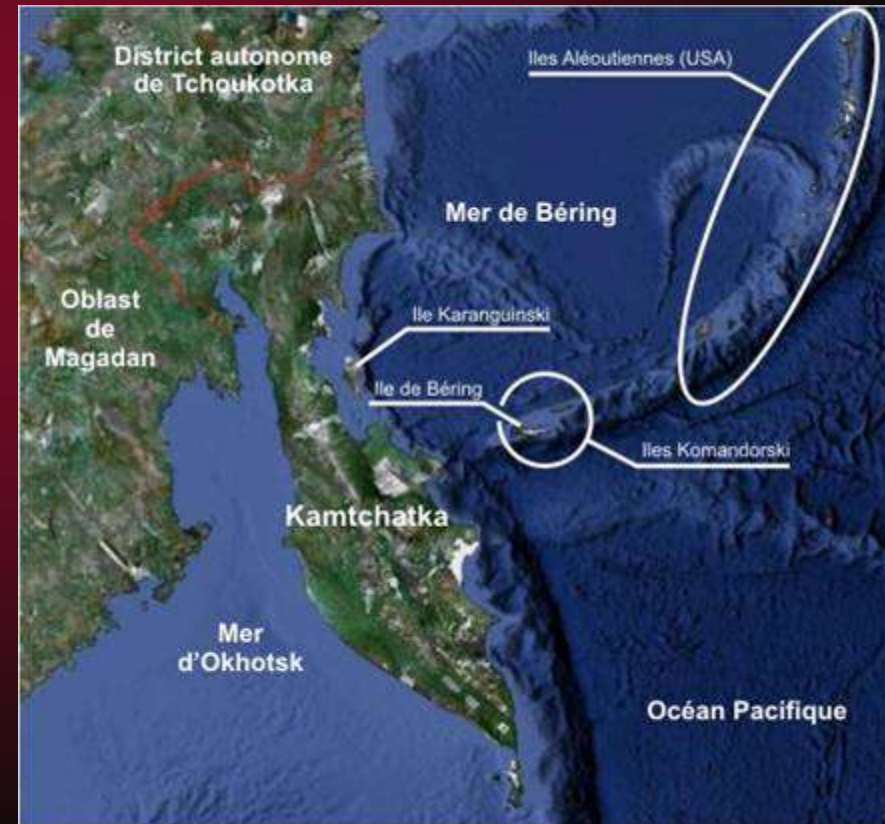
- Le Colonel suédois Filip Johann von Strahlenberg, qui a passé 12 ans en Sibérie comme un prisonnier de guerre, donne des descriptions détaillées de sibériens consommant un thé fait d'*A. muscaria* et buvant l'urine de ceux qui ont ingéré le champignon pour recycler ses ingrédients psycho actifs.



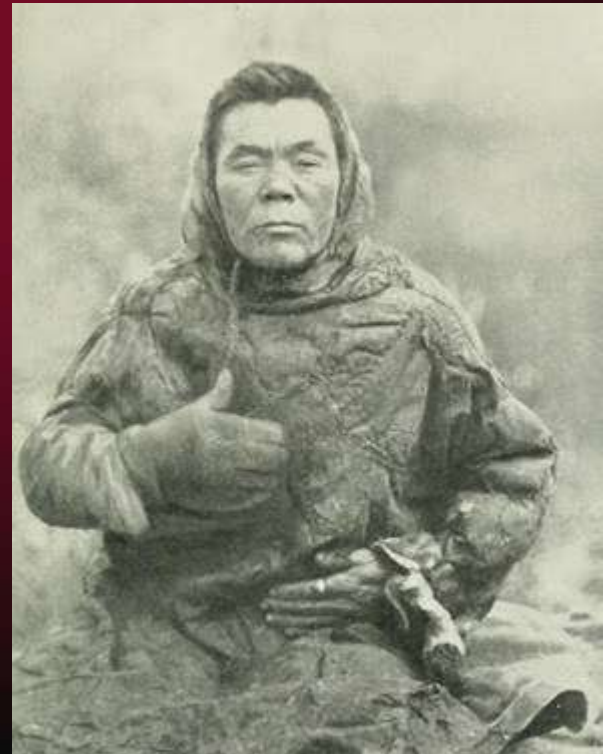
Le botaniste Stephan Krasheninnikov décrit des Sibériens se régalant d'amanites tue-mouche et s'intoxiquant, dans Description of Kamchatka Land ("Description des Terres du Kamchatka").

Quand ils font la fête, ils versent de l'eau sur ces champignons et font cuire avant de boire le jus...

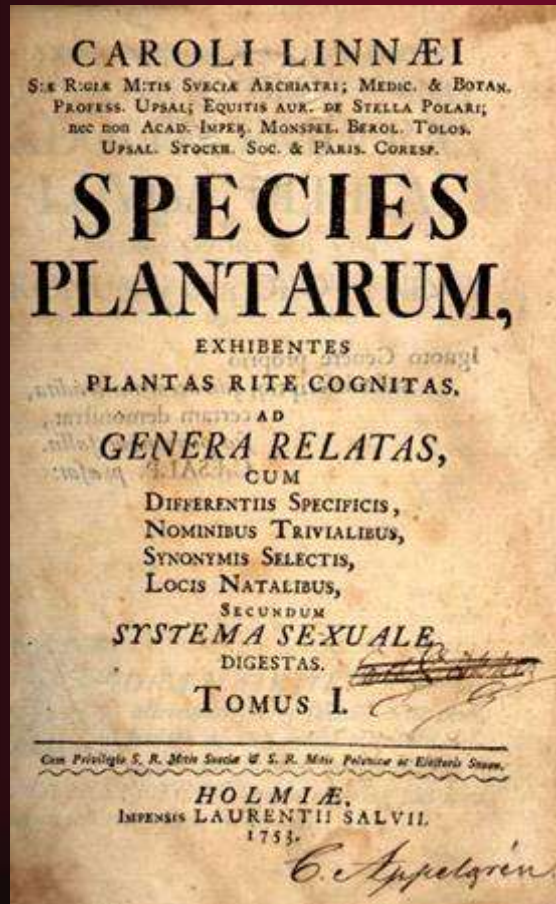
Muchumor



- Dans la vallée de l'Ob, en Sibérie, les Vogul avaient édicté un interdit sévère sur l'ingestion de l'amanite tue-mouche : Seul le chamane et son aide pouvaient consommer le champignon en toute sûreté — quiconque d'autre à s'y risquer, encourait un mortel danger.



Linnaeus fait la description officielle de l'amanite tue-mouche dans *Species Plantarum* Vol 2, et l'appelle *Agaricus muscarius*.

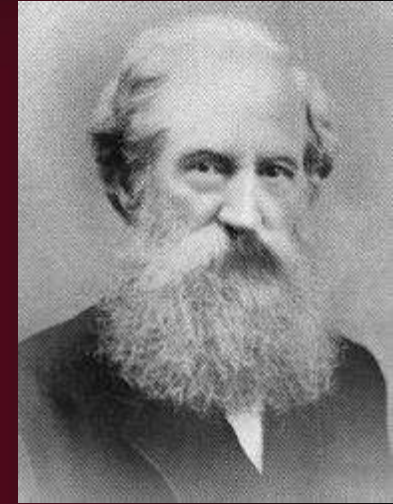


1797

Le Brigadier polonais Joseph Kopec décrit sa consommation d'amanite tue-mouche pendant ses voyages en Sibérie.

An 1860

Mordecai Cooke dans *The Seven Sisters of Sleep* ("Les Sept Sœurs du Sommeil") vulgarise des histoires de l'utilisation chamanique sibérienne d'*A. muscaria* en Europe.



An 1880

Pendant une pénurie de vin en Italie, Dr Battista Grassi écrit un papier enthousiaste recommandant les effets enivrants d'*A. muscaria* comme une alternative.



1914

Guerre de 14-18



Dans chaque escadrille française, les pilotes étaient libres d'apposer leur propre écusson !!



- Araméen -3500
- Agan > champignon qui souffle
- Sumérien -3500
- Aganti > = Amanite
- Udnum > champignon de l'orage
- Phalog > champignon gonflé
- Argun > champignon parasol



- Agarikon - Boletos > Grèce-500
- Muscheron >an 1140
- Pezis >Théophraste -309 = Lycoperdon
- Ceapa > latin -78
- Suillus > Pline -78 = Bolet
- Tarfest Tifinagh -150 Truffe du désert

- **De tout temps l'apparition des animaux et des plantes ne posait pas question sauf pour les champignons qui semblaient surgir soudainement comme une manifestation divine.**

**L a poussée des champignons
paraissait liée à la foudre, tonnerre
....donc action Divine ou Diabolique !**

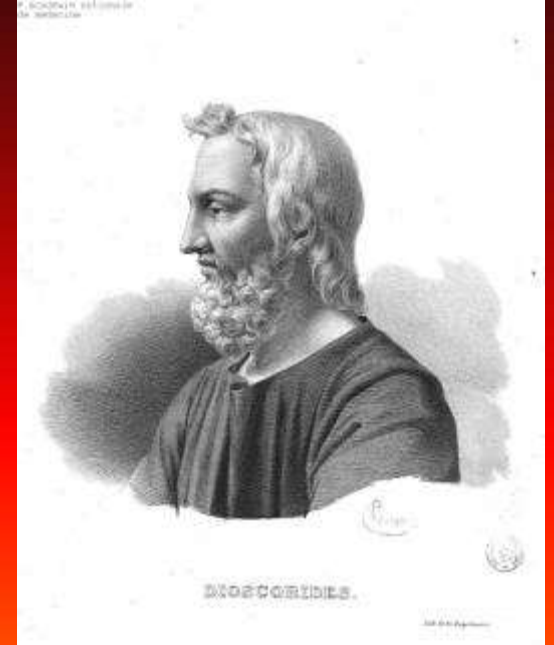


- **Mexique, Inde, Grèce...**



**•Théophraste (372-287 avant J.-C.), pensait que les truffes
étaient des « végétaux engendrés par les pluies d'automne
accompagnées de coups de tonnerre »**

Dioscoride (40-90)



- **Champignons =« Excréments de la Terre naissant de la pourriture de l'air chaud , de l'humeur vicieuse des arbres, voire de la matière fécales des quadrupèdes ! »**

- La peur de la toxicité du champignon > Toutes les cultures, parfois atteignant des hauteurs phobiques extrêmes.
- La *mycophobie* = peur et aversion. > Non utilisation
- La mycophilie = utilisation
- Les cultures mycophobes sont surtout Angleterre et Irlande.
- Par contraste, les sociétés mycophiles se retrouvent en Asie et Europe de l'Est, les Polonais, les Russes et les Italiens, les Provençaux et les Catalans. Ces sociétés ont eu une grande histoire de l'utilisation des champignons, avec des centaines de noms servant à décrire les variétés de champignons qu'ils apprécient.

Les Pays Mycophobes

- **Anglo-saxons:**
- **Darwin, sembla avoir remarqué pour la 1ère fois, en visitant la Terre de Feu, que les champignons pouvaient jouer un rôle dans l'alimentation humaine !!**
- **La fille de Darwin avait interdiction de sortir de sa maison, en cas de poussée de champignons**
- **Wasson: créateur de l'Ethno-mycologie se méfiait des champignons**

Anglais mycophobes

- C'est une fille de Darwin (ou Gouvernante) qui avait les champignons en telle exécration qu'elle revêtait un uniforme spécial pour traquer *Phallus impudicus* – et les incinérer dans le foyer de son salon, portes closes :« Afin, disait-elle, de ménager la vertu des servantes. »
- Keats évoque « les champignons, race morbide et pâle, aux couleurs pareilles à la joue d'un cadavre »
- Champignon = «siège du crapaud» (*toadstool*).



- **La forte aversion des Britanniques remonterait à l'époque où seuls les druides étaient autorisés à consommer les champignons psychotropes pour empêcher de tomber en de mauvaises mains.**

- Inquiétude sur le lieu de la poussée
- Proximité d'un clou rouillé
- ou trou de serpent
- Ronds de « Sorcières »



Ronds de Sorcières



Ronds de Sorcières

- On trouve les Fées près des Cercles de fées (ronds de Sorcières)
Ces cercles procurent une protection magique et naturelle aux Sorcières.
Les magiciens se trouvent en leur centre à l'abri des Forces extérieures !

Pénétrer dans un cercle, peut s'avérer périlleux car on risque d'être emporté dans une danse qui ferait tourner jusqu'à l'épuisement voir la mort...



Pays mycophiles

- Les enfants russes apprennent des poèmes sur les champignons.
- Lénine, lui-même manqua un train, à cause de cèpes trouvés en chemin !



France

Sous l'ancien régime les seigneurs se réservaient les espèces nobles comme le cèpe et laissaient les autres bolets aux manants et bouviers. (ceux qui conduisent et gardent les bœufs)



- Une remarque concernant la traduction de "bovinus" = bovin, de bœuf, mais pas des bouviens (qui se traduit "bubulcus" = manant, péquenaud, bouvier, et qui devient "bubulcorum" au génitif pluriel ... ce qui n'a rien à voir avec "bovinus")
- Par ailleurs P. Escallon indique dans son ouvrage « Précis de Myconymie » (des années 1970/1980 je crois) : « *équestre : des chevaliers (Allusion à la couleur de la médaille de l'Etoile Polaire, Ordre dont fut décoré Linné, couleur rappelant celle de Trich. auratum réf. Paulet et Lazzari)* »

- G. BECKER croit que cette origine est liée à une tradition du Sud-ouest qui voudrait qu'autrefois les *Boletus bovinus* étaient attribués aux plus humbles des serviteurs (les Bouviers) alors que les Maîtres se réservaient les espèces les plus nobles, le Tricholome des Chevaliers par exemple. (BSMF 1987 : (11-13)), Guy REDEUILH
- En 1827, la forêt ne constitue plus que 16 % du territoire français et elle est mal en point. Un nouveau code (inspiré de celui de 1669) est promulgué qui restreint encore les droits d'usage des paysans sur les forêts. Il déclenche notamment la « Guerre des Demoiselles » en Ariège (1829 - 1830).
Comme en témoigne Daniel Peter dans son ouvrage « *Naître vivre et mourir dans l'Outre Forêt* » (p. 254), ce nouveau code « *prive en effet un certain nombre d'habitants de bois mort pour le chauffage, de feuilles mortes utilisées pour les animaux dans les étables ou comme engrais, de bruyères et de genêts qui servent de fourrage, du pacage pour le bétail et de la cueillette des baies et fruits sauvages et de champignons* ».

Italie

- La cueillette de *Amanita caesarea* était réservée à César puis plus tard aux Papes.



Japon

- **Le Matsutaké était réservé à la Cour impériale du Japon et interdit de ramassage.**



Corée



- Pour les Coréens, le champignon magique = Amadouvier, est l'un des dix symboles de longévité mais aussi un symbole de fertilité.
- « *Autant de sons nés du même instrument, autant de champignons nés d'une même humidité* ». Ainsi Zhuangzi explique-t-il que les êtres sont l'émanation fugitive d'une seule et même essence.

Chine

- Dans la peinture chinoise, c'est le cerf qui apporte le champignon magique, tous deux sont des symboles de longue vie. La croyance chinoise voulant que le cerf vive très vieux et soit donc le seul animal capable de trouver le champignon sacré de l'immortalité.

Népal

- Masques, protecteurs de la maison, du peuple Rai, une population apparentée aux tibétains par ses origines, ses dialectes et sa culture, qui vit au N.-O. du Népal et au S.-O. du Bhoutan. Thomas Muray
- Ces masques figurant un esprit auraient été utilisés lors de danses sylvestres. François Pannier







Nepal . mushroom mask
23 000 Francs / 3 450 Euros
12/04/1999
In partnership with:
Etude Cornette de Saint Cyr

Masque cérémoniel Raï de mangeur de crottin



Champignon de type amarilla
patine noire mate
peuple Raï
Nord est du Népal
masque d'usage et de port
de grande taille pour ce type de masque

un masque de ce type est détaillé dans "Quand les dieux étaient encore jeunes: Masques et sculptures de l'Himalaya"
2002, Chazot

- tête humaine, avec trous pour les yeux et la bouche.
- Deux trous, situés sur les côtés, de part et d'autre, permettent la fixation d'une attache.
- Les dimensions sont très variables, entre quinze et trente cinq centimètres de hauteur.
- Peuple Rai, une population apparentée aux tibétains par ses origines, ses dialectes et sa culture, qui vit au nord-est du Népal et au sud-ouest du Bhoutan.
- Fortement influencés par le bouddhisme tibétain et l'indouisme, les Rai pratiquent cependant leur culte animiste traditionnel, et les «dhami » ou chamans, à la fois devins, médiums et guérisseurs, restent encore aujourd'hui des personnages importants dans leurs communautés villageoises.
- Tout comme les statuettes protectrices fixées sur les ponts ou les maisons, ou les tambours et les objets rituels utilisés par les chamans, les masques en champignon se rattachent certainement à cette ancienne culture, mais leur fonction exacte est difficile à cerner car, à la différence des arts africains ou précolombiens, peu d'études ont été consacrées aux « arts premiers » de ces régions, longtemps ignorés par les ethnologues et les musées.
- Dans un article « *Demons & Deities, masks of the himalaya* » Thomas Muray, un spécialiste américain, signale que les Rai sont connus pour fabriquer dans des champignons des masques protecteurs de la maison. D'autres auteurs (François Pannier et Stéphane Mangin, *Masques de l'Himalaya, du primitif au classique*) indiquent que ces masques figurant un esprit auraient été utilisés lors de danses sylvestres dans les communautés paysannes en pays Rai.
- L'hypothèse des cérémonies dans les bois est en tout cas séduisante, car elle expliquerait parfaitement l'utilisation d'un champignon dans le quel s'incarne un esprit de la forêt, révélé par le ciseau d'un chaman-sculpteur.
- L'âge de ces objets, début ou première moitié du vingtième siècle, mais en l'absence de références précises, cette indication n'offre aucune garantie.
- Sur internet, quelques sites spécialisés, parmi beaucoup d'autres, méritent la visite par la qualité des objets proposés, en particulier Ethnikan <http://ethnikan.com/>, Art of Origins <http://artoforigins.com/> Sanza <http://sanza.skynetblogs.be/>, ou encore Le toit du Monde <http://letoitdumonde.net/>. Au hasard de la promenade, on peut y découvrir des masques en champignon, mais aussi bien d'autres beaux objets.
- *Paul Grange*

Amérique du Nord

- **1883** Dr E. Downes écrit à The Lancet pour décrire plusieurs Indiens Ojibwais devenus délirants après avoir mangé ce qui pourrait être des amanites tue-mouche.
- **1960-1965** L'utilisation d'*A. muscaria* apparaît dans la culture underground Américaine, mais reste rare parce que beaucoup d'utilisateurs signalent des effets désagréables.



1968

R. Gordon Wasson publie ("Soma : le Champignon Divin d'Immortalité"), en avançant la théorie d'utilisation comme sacrement de l'A. muscaria par les Indiens au temps du Vedas.



- L'auteur amérindienne Keewaydinoquay écrit sur l'utilisation traditionnelle d'*A. muscaria* par le peuple Ahnishinaubeg (Ojibway) près du Lac Supérieur en Amérique du Nord. Bien que l'on suppose que cette utilisation soit plus ancienne, la première utilisation documentée date du 20ème siècle. « Les danseurs Arapaho (autre ethnie algonkin des Plaines) dits ' crazy dancers ' portaient des champignons en guise de pendants d'oreille» (Kroeber 1904, cité par Lévi-Strauss 1973 : 278).
- Une ethnie Déné de l'Alaska, utilisait un polypore du genre *Fomes* qu'ils réduisaient en cendres pour le chiquer mélangé avec du tabac qui était ainsi «rendu plus fort» (McKenna 1959, cité par Lévi-Strauss 1973 : 276 et 278).



Keewaydinoquay

Amérique centrale

- Mexique

Consommation de *Fuligo septica* nommé Caca de Luna
(30% de protéines 35% de calcium)

1973

Environs de Dallas : évacuation
d'un quartier résidentiel



Amérique du Sud

Venezuela – Guyane

- Les Indiens Warrau (Amérique du Sud) prescrivait une infusion de champignons du genre *Nidularia* aux femmes stériles désireuses d'avoir un enfant » (Ibid.).



**Jeune femme
de la tribu des
Warrau**

Charbon du Maïs

Ustilago zeae

Huitlacoche

- Paradoxe de comestibilité
- Paradoxe de lutte et propagation



COLOMBIE



A poporo (70% gold; 30% copper) from the Quimbaya culture of Andean Colombia, circa 900–1200 A.D.

Monnaies allemandes



fèves



Porcelaine
Biscuit
1890



cartes postales



Intoxications célèbres
CATASTROPHES

Pline et Dioscoride

avaient recensé différentes façons de soigner les myco-intoxications

- Graine d'ortie
- Miel et raifort
- Poireau, chou, rue , moutarde
- Oignon de lis, lie de vin, Tête de mullet brûlée
- Fiente de poule avec du vinaigre !!!

Ambroise Paré

- La vraie contrepoison du champignon, c'est le poirier !!



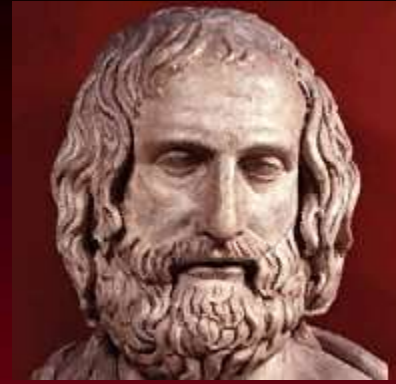
500 avant J.-C.

- Gautama Bouddha est mort, selon la légende, d'un champignon qui pousse sous terre (*Sûkaramaddavam*) offert par un Forgeron qui croyait faire une bonne action.



410 avant J.- C.

- Euripide, poète et dramaturge grec contemporain d'Hippocrate, a perdu sa femme, ses deux fils et sa fille qui avaient mangé des amanites mortelles.



- Un plat de champignons mortels servi à l'empereur Claude (10 av. J.C. - 54 ap. J.C.) par sa quatrième épouse, la cruelle et perfide Agrippine (15-59 ap. J.C.), pour permettre à son fils Néron d'accéder au trône.
- Agrippine avait fait appel à l'empoisonneuse de service, une certaine Locuste, qu'on dit d'origine Gauloise et qui était déjà condamnée à mort pour empoisonnement. Agrippine l'aurait grâciée à condition qu'elle lui prépare ce plat de champignons qui allait la débarrasser de son époux Claude.



(Tacite 55-120 ap. J.C. Annales XII).

Le Mal des Ardents

- *Le « mal des ardents », ou encore « feu de Saint Antoine », a frappé plusieurs régions dans le monde et particulièrement l'Europe (France, Espagne) au Moyen Age au cours des années 922-945, 983, 1039, 1089 et 1041. A chaque épisode des centaines, voire des milliers de victimes. (40 000 en 922)*
- *La majorité des amputés de ces époques, réduits à la mendicité étaient victimes du terrible champignon : Claviceps purpurea.*
- *Au XVIIIe siècle. La gangrène des Solognots fait 8000 morts*



Le Mal des Ardents

- Au moyen-âge, les frères accueillaienent les victimes qui venaient invoquer Saint-Antoine, lui-même avait subi les visions terribles..



- **Frédéric II Hohenstauffen (1194-1250)**
Empereur d'Allemagne et d'Italie.



L'INVINCIBLE ARMADA - DEFAITE MYCOLOGIQUE

- une flotte de 150 navires en mauvais état (Mérule à bord) quittait Lisbonne sur ordre de Philippe II d'Espagne dans le but d'envahir l'Angleterre.
- 20 navires ont rebroussé chemin,
- 12 coulés par les Anglais
- 19 échoués ou disloqués sur les côtes
- 47 ont disparu dans la tempête
- Seuls 52 navires / 150 ont rejoint Santander



Le pape Clément VII (1478-1534),
de son vrai nom Jules de Médicis, décède,
victime d'une intoxication, lui, qui par
gourmandise interdisait la cueillette des
champignons à proximité de son palais.

Cette mort a failli priver l'Humanité
de la merveilleuse fresque du "*Jugement Dernier*"
de la chapelle Sixtine.

Michel-Ange était le protégé de Clément VII
qui lui avait demandé de réaliser cette fresque.
Michel-Ange entreprit sa réalisation le 23 Septembre 1534,
Clément VII décéda le 25 Septembre de son plat de
champignons.

Heureusement que Paul III Farnèse
qui lui succéda n'annula pas la commande.



Les sorcières de Salem.

- Pendant l'Été 1692, huit jeunes filles, du Massachusetts entrent en transe: "propos incohérents et postures indécentes".
- Elles sont également victimes d'hallucinations. Les médecins consultés ne décèlent pas de symptômes connus et on commence à parler de sorcellerie. Les accusations que les 8 jeunes filles allaient porter à la suite de leurs interrogatoires, de triste réputation surtout en cas de sorcellerie, eurent comme conséquence l'emprisonnement de près de 200 personnes.



1992

on fit le rapprochement entre les symptômes des sorcières de Salem et ceux des malades atteints d'ergotisme et la conclusion est terrifiante : les jeunes filles étaient malades et non ensorcelées).

- Natalia Naryshkina (1651-1694), la veuve du tsar Alexis mourut pour avoir absorbé une trop forte dose de liqueur à base d'*amanita muscaria*.





- Un champignon stoppa les ambitions du Tsar de toutes les Russie, **Pierre le Grand**.
 - Il avait lancé son armée à la conquête des ports turcs. Mais sur les bords de la Volga, hommes et bêtes succombent... Pourrissant des chairs, jambes et mains se nécrosent et se détachent de leur corps. Pierre le Grand en réchappe par miracle mais doit abandonner le conflit. Responsable : **Claviceps purpurea** ou ergot de seigle qui avait empoisonné la farine de seigle dont les soldats Russes faisaient leur pain.

1740

- **Charles VI de Habsbourg (1685-1740)** empereur romain germanique décéda d'un plat de champignons.



1781



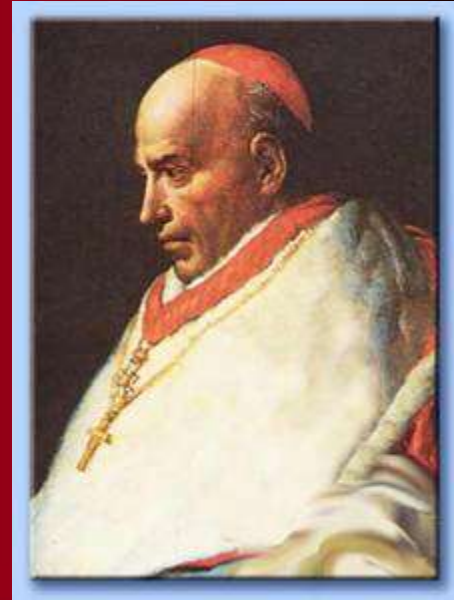
LES CHAMPIGNONS

ALLIES DES PATRIOTES AMERICAINS

- Pendant la **Guerre d'Indépendance des États-Unis** (1775-1783), les patriotes américains eurent, hormis les Français, d'autres excellents alliés : la **Mérule pleureuse** et le **Coniophore bosselé**.
- En effet, ces champignons avaient ravagé la flotte anglaise basée dans le Nouveau Monde, sur 100 navires, seulement une trentaine était capable de prendre la mer.
- Cela rendit un fier service à la flotte française de l'amiral De Grasse (1722-1788) qui n'en fit qu'une bouchée lors de la bataille de Chesapeake (Virginie) le 5 septembre 1781, ce qui amena la chute de Yorktown et l'indépendance des États-Unis (Traité de Versailles 1783).
- Lord Sandwich, 1er lord de l'Amirauté anglaise, fut jugé responsable de la défaite anglaise et fut même accusé de corruption !

1805

- L'évêque de Milan, le cardinal Caprara,
- célèbre gourmet- qui sacra Napoléon roi d'Italie fut envoyé en France par le pape pour signer le Concordat.
- Son cuisinier, connaissant le penchant du prélat pour les Oronges lui confectionna un plat de ces délicieuses Amanites (inconnues en Italie) dans la forêt de Fontainebleau, le cardinal n'en mourut pas mais resta longtemps entre la vie et la mort.



- **L'empereur de Russie fut régalé à Paris d'un plat de champignons ; Très malade, il évita la mort de justesse et garda un très mauvais souvenir de sa réception française.**

15 ans de travaux forcés pour une femme

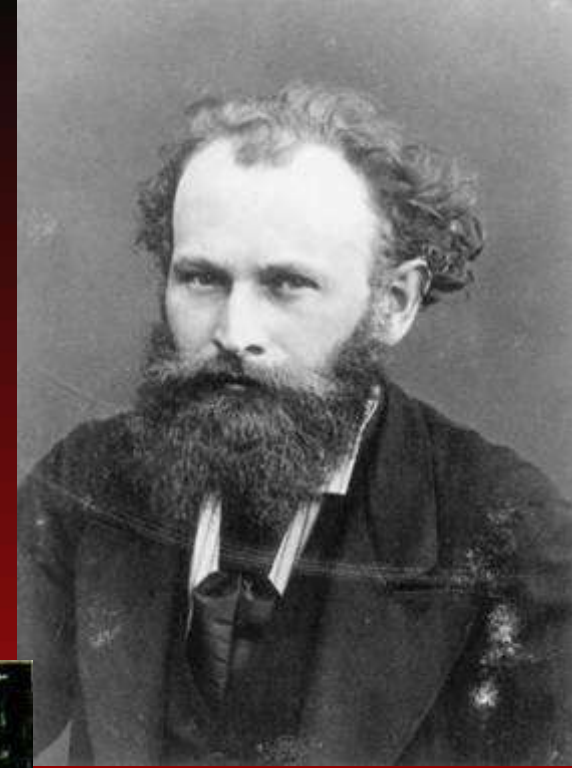
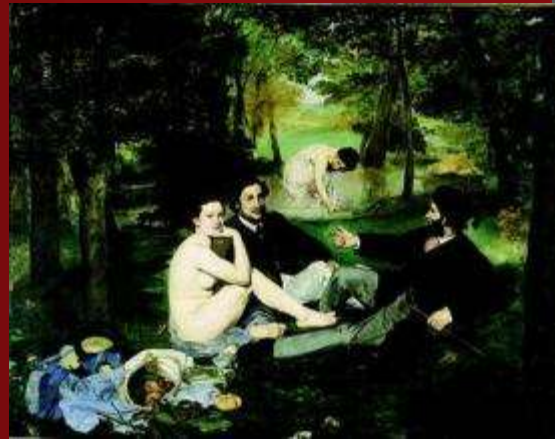
- Accusée d'avoir empoisonné son mari et ses 3 enfants avec des champignons ramassés au Bois de Vincennes.

1883

Edouard Manet

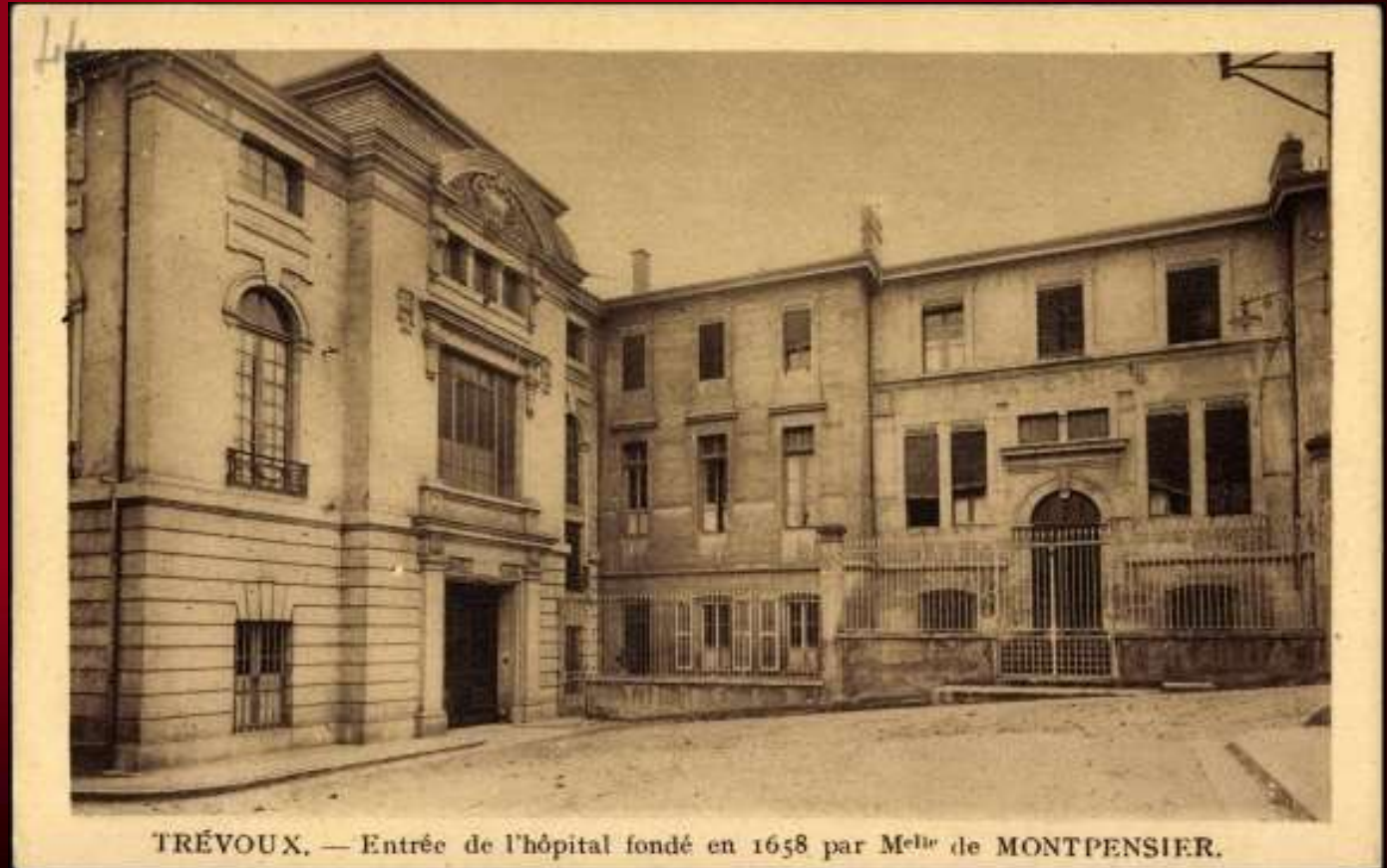
- 1820 acide lysergique diéthylamide (LSD) est employé contre les maux de têtes et douleurs.

Stimulant, il en usa et abusa jusqu'à amputation et empoisonnement. 1883



1911

- A Trévoux (Ain), 11 convives de la Pension Marsol décèdent dans d'horribles souffrances, après avoir mangé un grand plat d'Amanite vireuses.



1917

1st French serial killer

Source : FBI

- L'affaire Girard défraye la Chronique de criminologie : le démarcheur assurait sur la vie ses clients avant de les inviter a un repas mortel !



1918

Poznań - POLOGNE

- Dans une école, on a servi par erreur des Amanites phalloïdes aux enfants :

31 morts



Malédiction de la Momie



- Howard Carter, lord Carnarvon et sa fille, ainsi que Callender pénètrent dans la sépulture de Toutankhamon.
- L'année qui suit, lord Carnarvon, à la suite de piqûres de moustiques, est pris de fièvre, son état empire rapidement, on l'amène au Caire ; il y meurt le 5 avril 1923 à 2h du matin. À cet instant précis, toutes les lumières de la ville s'éteignent sans qu'aucune explication logique ne soit trouvée, et le chien de lord Carnarvon hurle à la mort, avant de trépasser lui aussi. La presse qui a eu déjà vent de l'avertissement du contremaître voit en Carnarvon la première victime de la malédiction. La suite des événements comble les journalistes. George Benedite, égyptologue attaché au Louvre, meurt après avoir visité le tombeau, son homologue américain Arthur Mace connaît le même sort, puis c'est le tour du frère et de l'infirmière du lord, du secrétaire de Howard... On dénombre jusqu'à 27 morts mystérieuses. La plupart des victimes sont atteintes de maladie. La presse évoque un virus resté captif de la tombe pendant 3 mille ans. Les analyses n'en révèlent pas la présence... On parle aussi de venin, d'acides, de champignons, de pouvoirs surnaturels des grands prêtres. Un champignon est aujourd'hui retenu comme probable explication scientifique : ***l'Aspergillus flavus***

1935

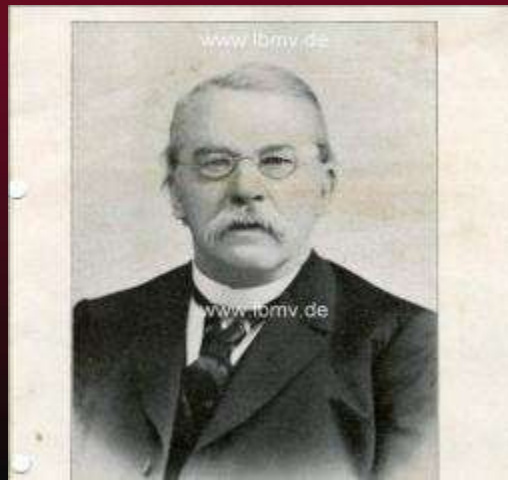
- **VALENCE (26) *21 Septembre 1935***
- **7 morts dans l' Hôtel Restaurant Bleu, victimes d'un syndrome para phalloïdien par des champignons « de peupliers », vendu par un ouvrier agricole venu en vélo de Portes les Valence.**



1944

Julius Shaëffer, mycologue autrichien a le temps de décrire l'espèce qui aura raison de lui (Paxille enroulé) et de sa gouvernante alors en fuite devant l'armée allemande.

Après avoir encore mangé à Weilheim, de ce champignon qui passait jusqu'alors pour un bon comestible (il en avait déjà mangé à Potsdam),
! Les signes d'un empoisonnement se produisirent dès l'après-midi suivant le repas.
Du fait de la guerre, le médecin du coin n'avait plus de quoi faire un lavage d'estomac,
il n'y avait pas moyen de joindre téléphoniquement l'hôpital de Weilheim,
et du fait du manque de carburant, Julius Schäffer ne put être acheminé à l'hôpital que deux jours plus tard.



PONT SAINT-ESPRIT

- Pendant l'été, une série d'intoxications alimentaires frappe la France, dont la plus sérieuse à partir du 17 août dans la ville, où elle fait 7 morts, 50 « internés » dans des hôpitaux psychiatriques et 250 personnes affligées de symptômes plus ou moins graves ou durables.



1952

1952-1957

Cortinarius orellanus

POLOGNE

- 132 cas d'intoxications graves
- 19 morts



1951

PONT SAINT-ESPRIT

- Mi-août 300 victimes hallucinations, crises hystériques
- Fin octobre = 7 morts,
50 internés
250 malades

Pain de seigle contaminé ?

2009

Un journaliste américain Hank Albarelli accuse la CIA d'avoir testé en secret les effets du LSD dans le village de Pont-Saint-Esprit



- **Vers Neufchâtel, 9 décès par confusion avec des amanites dont 2 fillettes et une religieuse qui donnait des conseils sur les champignons.**