

# Stage SMD 2019

du 13 au 15 septembre

Peisey-Nancroix (Parc de la Vanoise)

## Inventaire des zones prospectées



Zone du Chalet Refuge de Rosuel



Lac de la Plagne



Refuge Entre le Lac

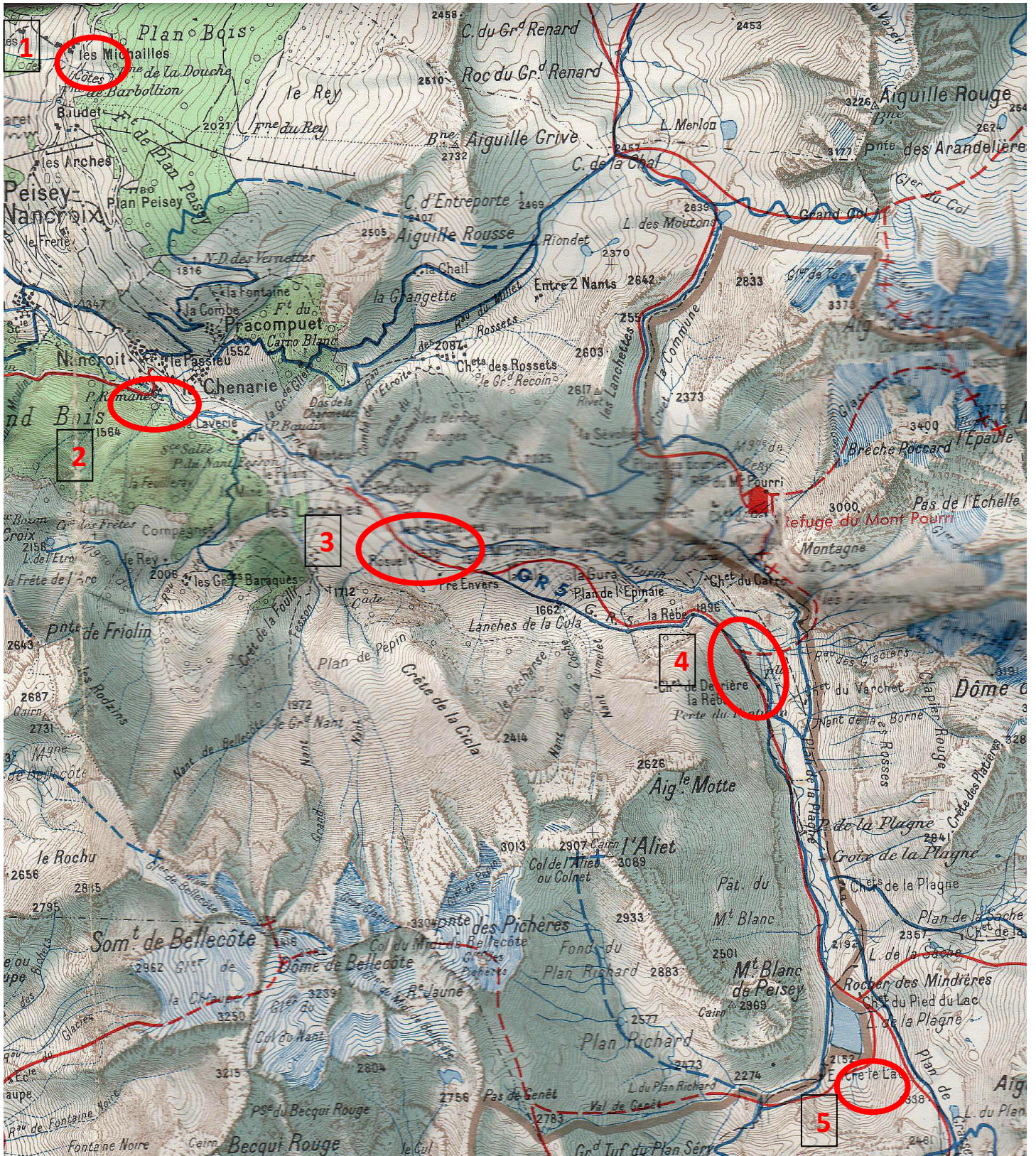


En zone alpine





## Zones prospectées



Zone 1 : Les Michailles – Route des espagnols – altitude 1 700 m - GPS : 45.5591, 6.7681 -

Zone 2 : Chalet du « Bon air » où nous étions hébergés - altitude 1 559 m - GPS : 45.532821, 6.774015 -

Zone 3 : Parking Chalet Refuge de Rosuel – altitude 1 555 m– GPS : 45.5195 , 6.8064 -

Zone 4 : Chalet de derrière la Rèbe – altitude 2 000 m – GPS : 45.510169, 6.833131 -

Zone 5 : Refuge d'entre lac – altitude 2 145 m – GPS : 45.480794, 6.838710 -



<b>Inventaire Stage SMD 2019 - Vanoise par zones</b>	<b>1</b>	<b>2</b>	<b>3</b>	<b>4</b>	<b>5</b>
Agaricus bitorquis (Quél.) Sacc. (Syn. : Agaricus edulis)			x		
Agaricus sylvicola (Vittad.) Peck	x				
Albatrellus citrinus Ryman			x		
Alnicola scolecina (Fr.) Romagn.				x	
Amanita excelsa var. excelsa (Fr. : Fr.) Bertillon	x				
Amanita muscaria (L. : Fr.) Lamarck	x	x	x		
Amanita porphyria (Alb. & Schw.) Mlady		x			
Amanita rubescens (Pers. : F.) Gray	x	x			
Amanita submembranacea (Bon) Gröger			x		
Amanita umbrinolutea (Gillet) Bataille	x				
Amanita vaginata (Bull. : Fr.) Lam.			x		
Atheniella flavoalba (Fr.) Redhead et coll. (Syn. : Mycena flavoalba)	x		x		
Bankera fuligineoalba (J.C. Schmidt) R.E. Baird		x			
Bisporella citrina (Jul. Sch.) Pers.		x			
Bolbitius titubans (Bull. : Fr.) Fr. (Syn. : Bolbitius vitellinus)		x			
Boletus edulis Bull. F.	x	x			
Bovista nigrescens Pers. : Pers.			x	x	x
Bovista plumbea Pers. : Pers.			x	x	x
Bovistella utriformis (Bul.) Demoulin & Rebriev (Syn. : Calvatia caelata)	x		x	x	x
Calocera furcata (Fr. : Fr.) Fr.	x	x	x		
Calocera viscosa (Pers.: Fr.) Fr.	x	x	x		
Cantharellus cibarius Fr. : Fr.		x			
Chalciporus piperatus (Bull. : Fr.) Baraille	x	x	x		
Chlorophyllum rhacodes (Vittadin.) Vellinga (Syn. : Macrolepiota rhacodes)	x	x			
Chroogomphus helveticus (Singer) M.M. Moser (Syn. : Gomphidius helveticus)		x	x		
Chroogomphus rutilus (Schaeff. : Fr.) O.K. Mill. (Syn. : Gomphidius rutilus)		x	x		
Climacocystis borealis (F r.) Kotl. & Pouzar	x				
Clitocybe odora (Bull. : Fr.) P. Kumm.		x			
Clitocybe phyllophila (Pers. : Fr.) P. Kumm. (Syn. : Clitocybe cerussata)		x			
Clitocybe rivulosa (Pers. : Fr.) P. Kumm. (Syn. : Clitocybe dealbata)		x	x		
Clitopilus prunulus (Scop. : Fr.) P. Kummer	x	x			
Collybia tuberosa (Bull.: Fr.) P. Kumm.	x				
Coprinopsis atramentaria (Bull. : Fr.) Redhead, Vilgalys & Moncalvo (Syn. : C. atramentarius)		x	x		
Coprinus comatus (O.F. Müll. : Fr.) Pers.	x	x	x		
Cortinarius brunneus (Pers. : Fr.) Fr.			x		
Cortinarius callisteus (Fr. : Fr.) Fr.		x			
Cortinarius caninus (Fr. : Fr.) Fr.		X			
Cortinarius caperatus (Pers. : Fr.) P. Karst. (Syn. : Rozites caperata)	x				
Cortinarius favrei Bon					x
Cortinarius flexipes (Pers. : Fr.) Fr. (Syn. Cortinarius paleaceus)		x			x
Cortinarius hemitrichus Kalchbr.		x			
Cortinarius infractus (Pers. : Fr.) Fr.	x				
Cortinarius levipileus Favre				x	
Cortinarius malicorius Fr.	x				
Cortinarius odorifer Britzelm.		x			
Cortinarius purpurascens (Velen.) Rob. Henry	x				
Cortinarius Romagnesii Rob. Henry ( ??)			x		
Cortinarius sanguineus (Wulf.: Fr.) Fr.	x	x			

Cortinarius semisanguineus (Fr. Fr.) Gillet	x				
Cortinarius stillatitius Fr. (Syn. : Cortinarius integerrimus)	x				
Cortinarius traganus (Fr. : Fr.) Fr.	x	x			
Cortinarius varius (Jul. Schäff. : Fr.) Fr.			x		
Cortinarius venetus (Fr. : Fr.) Fr.	x	x			
Cortinarius vibratilis (Fr. : Fr.) Fr.	x				
Cortinarius violaceus (L. : Fr.) Gray	x	x			
Cuphophyllus pratensis (Pers. : Fr.) Bon (Syn. : Hygrophorus pratensis)			x		
Cuphophyllus russocoriaceus (Berk. & Jos. K. Mill) Bon					x
Cystoderma amianthinum (Scop.) Fayod		x	x		
Didymium comatum (Lister) Nann.-Bremek		x			
Didymium squamulosum (Alb. & Schwein.) Fr		x			
Echinoderma asperum (Pers. : Fr.) Bon		x			
Elaphomyces granulatus Fr.		x			
Entoloma alpicola (J. Favre) Bon & Jamoni					x
Entoloma conferendum (Britzelm.) Noordel.				x	
Entoloma prunuloides (Fr. : Fr.) Quél.				x	
Entoloma sericellum (Fr. : Fr.) P. Kumm.	x				
Entoloma sericeoides (J.E. Lange) Noordel.			x	x	
Flammula alnicola (Fr.) P. Kumm. (Syn. : Pholiota salicicola)			x		
Fuligo septica var. flava (Pers.) Morgan		x			
Ganoderma applanatum (Schaeff.) With.	x				
Gliophorus psittacinus (Schaeff. : Fr.) Herink (Syn. : Hygrocybe psittacina)			x		x
Gomphidius glutinosus (Schaeff. : Fr.) Fr.	x	x			
Gomphidius gracilis Berk. & Br.	x	x	x		
Gomphidius maculatus (Scop.) Fr.			x		
Gomphus clavatus (Pers.) Gray		x	x		
Gymnopus confluens (Pers. : Fr.) Antonin, Halling & Noordel. (Syn. : Collybia confluens)		x	x		
Gymnosporangium cornutum Arthur ex Kern (sur Sorbus aucuparia)			x		
Gymnosporangium tremelloides R. Hartig (sur Sorbus aria)			x		
Hebeloma alpinum (J. Favre) Bruchet				x	
Hebeloma candidipes Bruchet				x	
Hebeloma sinapizans (Paulet) Sacc.			x		
Hydnellum conrescens (Pers.) Banker	x	x			
Hydnellum peckii Banker L. : Fr.		x			
Hygrocybe conica (Schaeff.) P. Kumm. (Syn. : Hygrocybe tristis)				x	x
Hygrocybe obrusea (Fr.) Wünsche				x	
Hygrocybe pseudocuspidata Kühner					x
Hygrophorus agathosmus (Fr. : Fr.) Fr.	x	x	x		
Hygrophorus camarophyllus (Alb. & chwein. : Fr.) Dumée et coll.		x			
Hygrophorus eburneus (Bull.: Fr.) Fr.		x			
Hymenoscyphus fraxineus (T. Kowalski) Baral, Queloz & Hosoya		x			
Hypholoma capnoides (Fr. : Fr.) P. Kumm.		x	x		
Imleria badia (Fr. : Fr.) Vizzini (Syn. : Xerocomus badius)	x	x			
Inocybe agardhii (Lund.) P.D. Orton					x
Inocybe geophylla (Sowerby: Fr.) P. Kumm.		x			
Inocybe rufolutea J. Favre					x
Inocybe rupestris J. Favre					x
Inocybe terrigena (Fr.) Kuhner			x		
Ischnoderma benzoinum (Wahlenb.) P.Karst	x				
Lacrymaria lacrymabunda (Bull. : Fr.) Pat. (Syn. : Psathyrella velutina)		x	x		

Lactarius badiosanguineus Kühner & Romagn.	x	x			
Lactarius deterrimus Gröger	x	x			
Lactarius aquizonatus Kytöv.		x			
Lactarius intermedius Rob. Henry	x	x			
Lactarius lignyotus Fr.			x		
Lactarius necator (Bull. : Fr.) Pers.		x	x		
Lactarius picinus Fr.		x			
Lactarius porninsis Rolland		x	x		
Lactarius pubescens Fr.			x		
Lactarius rufus (Scop. : Fr.) Fr.		x	x		
Lactarius scrobiculatus (Scop. : Fr.) Fr.		x			
Lactarius torminosus (Schaeff. : Fr.) Pers.		x	x		
Lactarius zonarioides Kühner & Romagn.			x		
Leccinum scabrum (Bull. : Fr.) Gray			x		
Lentinus substrictus (Bolton) Zmitr. (Syn. : Polyporus ciliatus)			x		
Lepiota cristata (Bolton : Fr.) P. Kumm		x	x		
Lepiota erminea (Fr. : Fr.) P. Kumm (Syn. : Lepiota alba)			x		
Lepiota magnispora Murrill (Syn. : Lepiota ventriosospora)		x			
Lepista rickenii Singer					x
Lepista sordida (Schumach. : Fr.) Singer		x			
Leucocortinarius bulbiger (Alb. & Schwein. : Fr.) Singer		x			
Leucocybe connatum (Schumach. : Fr.) Vizzini et coll. (Syn. : Lyophyllum connatum)	x	x			
Leucopaxillus gentianeus (Syn. : Leucopaxillus amarus)			x		
Lycogala epidendron (J.C. Buxb. ex L.) Fr.	x				
Lycoperdon umbrinum Pers. : Pers.	x				
Lycoperdon perlatum Pers. : Pers.			x		
Melanoleuca pseudobrevipes Bon			x	x	x
Melanoleuca strictipes (P. Karst.) Jul. Schäff. (Syn. Melanoleuca subalpina)					x
Melastiza cornubiensis (Berk. & Broome) W. Phillips (Syn. : Melastiza chateri)		x			
Mucilago crustacea P. Micheli ex F.H. Wigg.			x		
Mycena galericulata (Scop. : Fr.) Gray			x		
Mycena pura (Pers. : Fr.) P. Kumm.		x	x		
Paxillus involutus (Batsch : Fr.) Fr.		x			
Peniophora aurantiaca (Wulfen : Fr.) Maire				x	
Peziza praetervisa Bres.			x		
Pholiota astragalina (Fr. : Fr.) Singer	x		x		
Pholiota spumosa (Fr.) Singer	x				
Pholiota squarrosa (Weigel : Fr.) P. Kumm.)			x		
Ramaria flava (Schaeff.) Quél.		x			
Ramaria pallida (Schaeff.) Ricken		x			
Ramaria sanguinea (Pers.) Quél.		x			
Rhodocollybia butyracea (Bull. : Fr.) Lennox (Syn. : Collybia butyracea)		x	x		
Rhodocollybia maculata (Alb. & Schwein. : Fr.) Singer (Syn. : Collybia maculata)			x		
Russula adusta (Pers. : Fr.) Fr.	x				
Russula albonigra (Krombh.) Fr.			x		
Russula badia Quél.	x				
Russula chloroides (Krombh.) Bres.		x			
Russula decolorans (Fr. : Fr.) Fr.	x				
Russula delica Fr.		x			
Russula exalbicans (Pers.) Melzer & Zvara			x		
Russula fragilis (Pers. : Fr.) Fr.			x		

Russula fuscorubroides Bon		x			
Russula integra L. : Fr.	x	x	x		
Russula mustelina Fr.	x	x			
Russula nana Killerm.				x	x
Russula nauseosa (Pers.) Fr.			x		
Russula queletii Fr.	x				
Russula vinosa Lindblad		x			
Russula xerampelina (Schaeff.) Fr.	x				
Sarcodon imbricatus (L. : Fr.) P. Karst.		x			
Scutigera confluens (Alb. & Schwein.) Bondartsev & Singer			x		
Scutigera ovinus (Schaeff. : Fr.) Murrill	x				
Singerocybe phaeophthalma (Pers.) Harmaja (Syn. : Clitocybe phaeophthalma)			x		
Spathularia flavida Pers. : Fr.		x	x		
Stropharia aeruginosa (Curtis : Fr.) Qué. l.		x			
Stropharia caerulea Kreisel			x		
Suillus brunneus ((Cook & Masee) Kuntze.			x		
Suillus cavipes (Opat.) A.H. Sm. & Thiers			x		
Suillus grevillei (Klotzch : Fr.) Singer	x	x	x	x	
Suillus luteus (L. : Fr.) Roussel	x		x		
Suillus tridentinus (Sacc. & Syd.) Singer	x	x	x		
Suillus viscidus Kudrna	x	x	x	x	
Thelephora caryophyllea (Schaeff.) Pers.			x		
Tolypocladium capitata (Holmsk.) C.A. Quandt, Kepler & Spatafora (Syn. : Cordyceps capitata)		x			
Tricholoma boudieri Rob. Henry		x			
Tricholoma inamoenum (Fr.) Gillet		x			
Tricholoma psammopus (Kalchbr.) Qué. l.			x		
Tricholoma pseudonictitans Bon			x		
Tricholoma saponaceum (Fr. : Fr.) P. Kumm.		x	x		
Tricholoma scalpturatum (Fr.) Qué. l.		x	x		
Tricholoma scalpturatum fo. meleagroides Bon			x		
Tricholoma sulphureum (Bull. : Fr.) P. Kumm.		x			
Tricholoma terreum (Schaeff. : Fr.) P.Kumm.		x	x		
Tricholoma vaccinum (Schaeff. : Fr.) P. Kumm.		x	x		
Vascellum pratense (Pers. : Pers.) Kreisel			x		
Xeromphalina caudicinalis (Sow. : Fr.) Kühner & Maire			x		

## Commentaires

Le stage 2019 de notre société à Peisey-Nancroix nous a permis de découvrir un biotope que nous connaissions mal, le Parc National de la Vanoise.

Basé au Chalet Bon air à Nancroix, nous avons exploré la vallée du Ponturin en la remontant jusqu'à ses sources au plan et lac de la Plagne, porte d'entrée du cœur du parc.

De forêts de feuillus et résineux mêlés nous sommes passés en forêt de mélèzes puis en aulnaies en arrivant en zone alpine au-dessus de 2 000 m.

Une quarantaine de stagiaires répartis en 3 groupes ont participé à cet inventaire et 186 espèces ont été répertoriées, dont certaines très intéressantes, notamment en zone alpine.

Une invitée de marque : Marianne Meyer, spécialiste mondiale des Myxomycètes, a su captiver l'ensemble des stagiaires par ses connaissances et sa grande disponibilité.

Peu d'espèces dans la zone alpine (météo défavorable), mais très intéressantes, déterminées et étudiées au microscope par un groupe de 5 mycologues.

Les mélèzes étant rares dans la région de Grenoble, nous avons eu la chance de pouvoir comparer la presque totalité des espèces liées à ce biotope.

Notons également l'accueil sympathique que nous avons reçu.

La conférence en soirée nous a beaucoup intéressés et éclairés sur l'extrême richesse et la diversité du Parc de la Vanoise.

-----

Parmi les espèces spécifiques de la zone alpine les plus typiques, citons : *Cortinarius favrei* – *Cortinarius levipileus* – *Entoloma alpicola* – *Hebeloma alpinum* et *candidipes* - *Inocybe rufolutea* et *rupestris* – *Russula nana*, ...

Notons plusieurs espèces communes en zone alpine et subalpine, telles que quelques *Hygrocybes* au sens large (*Hygrocybe conica*, *obrussea*, *pseudocuspidata* – *Gliophorus psittacina* - *Cuphophyllus pratensis*, *russocoriaceus*, ...).

Des Gastéromycètes (*Bovista plumbea*, *nigrescens* - *Bovistella utriformis* - *Lycoperdon perlatum* - *Vascellum pratense*, ...).

Des *Melanoleuca* (*pseudobrevipes* et *strictipes*).

Des *Entolomes* (*conferendum*, *sericellum*, *sericeoides* et *prunuloides*)

Des *Lépiotes* (*cristata* et *erminea*)

Les espèces liées aux mélèzes : *Gomphidius gracilis* et *maculatus* – *Lactarius porninsis* – *Suillus brunneus*, *cavipes*, *grevillei*, *tridentinus*, *viscidus*.

Quelques Myxomycètes : *Didymium squamulosum* et *comatum* – *Fuligo septica* – *Lycogala epidendrum* – *Mucilago crustacea*.

Notons enfin une espèce très rare, *Lactarius aquizonatus*, originaire de Laponie, déjà signalée dans la même station il y a quelques années par Laurent Francini, mycologue savoyard. (voir photo de L. Francini sur Internet).

Un catalogue illustré des espèces recensées complète cet inventaire.