

Sortie du 7 avril SMD Grenoble.

Lieu : La Cordelière (1155m)

Parking le long de la route (Commune : Lans en Vercors). 23 espèces récoltées.

16 participants dont 4 mycologues : Robert Garcin, Charles Rougier, Jean Debroux, Gilbert Bonthoux.

Un temps qui m'a rappelé ma jeunesse dans le Vercors, giboulées de mars en avril, en alternance (brève) d'un soleil timide sauf dans nos cœurs, température : 5°, bonnets voire gants de rigueur !!

Merci à tous les participants, du novice à l'expert, tout le monde en a profité !!



La table de détermination



Evelyne, notre présidente et Michèle suivant attentivement le déroulé de notre exposé.





Une détermination délicate dans la fraîcheur de la Croix Perrin, lieu de notre pique-nique convivial.

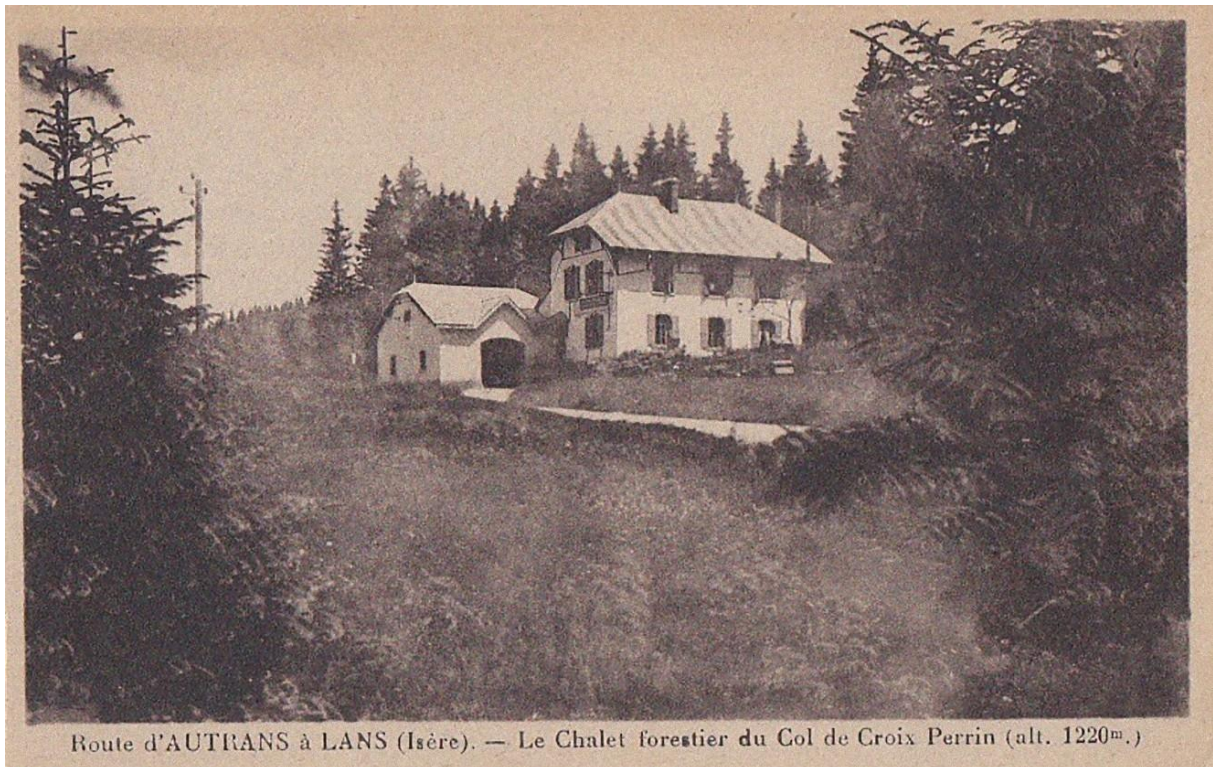
Un grand merci aux photographes : Claudine et Bruno

La Croix Perrin, Altitude 1218m

Un brin d'histoire : [Notre histoire - Auberge et Restaurant à Lans en Vercors \(vercors-hotel.com\)](http://www.vercors-hotel.com)

C'était aussi un lieu de rencontre de la jeunesse du canton, mes parents, grand parents m'ont raconté que le bal de la vogue avait lieu à la Croix Perrin, une fois par an au moins, que certains garçons éméchés rentraient à la maison en brouette, mais que le moyen de

locomotion était le vélo !! D'autres m'ont raconté qu'il fallait une semaine pour dégager la neige tombée sur la route. Il fallait aller chercher 8 chevaux dans les fermes du village.



Revenons à la mycologie pour signaler que la (défunte) société mycologique de Fontaine organisait à la Croix Perrin une expo de champignons. Alors, directeur adjoint d'un centre de vacances à Méaudre, j'avais récupéré un « *Phallus impudicus* » pour « purifier » la chambre de 2 moniteurs partis en randonnée quelques jours !!

Un peu de sérieux !!

Nos déterminations (Cf Pj) (Merci Jean !!)

Des polypores :

Le plus souvent lignicoles (poussent sur le bois), souvent saprophytes

(Les grands nettoyeurs de la Nature : Ils **se nourrissent de toutes les matières en décomposition**, issues d'organismes morts.)

NB : Les **Tramètes** ont un hyménium poré, les **Stérées** un hyménium lisse

Des Corticiés « croûtes » étalées sur le support, sans pied, et sont entièrement adhérents au support (bois mort), on le dit résupiné.

Merci à Robert pour ka détermination de la croute (Corticés) , observée à la loupe :

Exidiopsis calcea (Décrite en Pj), :

Le genre correspond à des champignons minces et résupinés, le plus souvent gras et gélatineux, avec des hyphes et des basides à cloisons longitudinales et des spores répétitives (Sources : Champignon d'Europe tempérée, vol 2 p 1122). A noter dans le même genre : **Exidiopsis effusa**, bien connu car spectaculaire et responsable des « cheveux de glace »



Des polypores :

-Deux types de pourritures sont observés:

A savoir : Le bois est constitué principalement de **lignine** et de **Cellulose**

Elles sont classées en fonction de leur cible

1) Pourriture brune ou cubique/Carie brune :

Le champignon détruit la structure du bois qui devient plus fragile, cassant.

Il décompose la cellulose, seule reste la lignine, de couleur brune, le reste du substrat décomposé se fend en cubes.

Exemple : (Fomitopsis, Tapinella, Postia..)

2) Pourriture blanche ou carie blanche :

Le champignon décompose la lignine, seule la cellulose et la carie blanche qui en résulte est blanchâtre et fibreuse.

Exemple : (Fomes, Hétérobasidion, Pleurotus...)

Dans les 2 situations, ce sont les hyphes des champignons qui pénètrent le substrat et libèrent des enzymes qui décomposent le bois.

NB : Les **Tramètes** ont un hyménium poré, les **Stérées** un hyménium lisse

Des champignons recherchés (comestibles) :

-**Hygrophore de mars**, caractérisé par ses lames espacées, lardacées, sa sporée blanche, pas d'anneau ni volve... (Pas de confusion possible)

-**Strobilurus esculenta** : Pousse sur les cônes d'épicéas, attention à la **confusion** avec quelques espèces dont *S tenacellus* sur cône de pin et amer.

-**Un beau lichen a permis de compléter notre récolte :**

Lichen : Symbiose entre un champignon et une algue verte et/ou des cyanobactéries



Usnea intermedia (Photo de Bruno)

Pour en savoir plus : Groupe Facebook « Mycologie des 4 massifs »